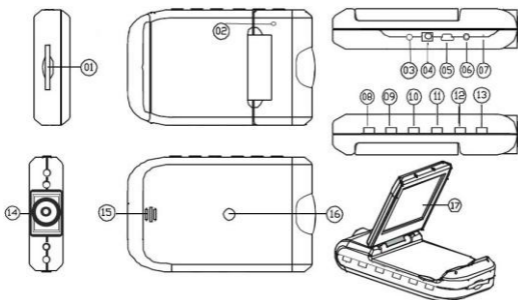


1. Csomag tartalma

- | | |
|------------------------------|-----------------|
| 1. Prestigio autós DVR | 2. Tapadókorong |
| 3. DC 5V autós töltő | 4. USB-kábel |
| 5. Rövid használati útmutató | 6. AV-kábel |

2. A készülék bemutatása



- | | |
|--|---------------------------------|
| 1 SD/MMC-kártyanyílás | 10 Fel |
| 2 Mikrofon | 11 Felvétel |
| 3 LED kijelző (zölden világít, amikor üzemel, és pirosan töltés közben) | 12 Menü |
| 4 5V DC aljzat | 13 ON/OFF bekapcsológomb |
| 5 Mini-USB port | 14 Lencse |
| 6 AV ki | 15 Hangszóró |
| 7 Újraindítás | 16 Rögzítőnyílás |
| 8 Üzem mód gomb | 17 6,35 cm-es LCD |
| 9 Le | |

Kezdő lépések

3. Bekapcsolás/kikapcsolás

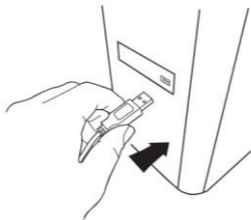
- Helyezze el a készüléket a járműben és a bekapcsoláshoz nyomja meg az **ON/OFF** bekapcsológombot. A készüléket a **ON/OFF** gomb újbóli megnyomásával kapcsolhatja ki.
- A készüléket az autós töltőhöz is csatlakoztathatja. Amikor beindítja a motort, automatikusan bekapcsol és elkezdi a rögzítést. Amikor a motor leáll, a készülék automatikusan elmenti az utolsó fájlt és kikapcsol.

4. Töltés

- Csatlakoztassa a készüléket az USB-porthoz vagy az autós töltőhöz. Töltés közben a LED kijelző pirosan világít, kikapcsol, ha a készülék teljesen feltöltött, és zölden világít rögzítés közben.
- Rendes esetben körülbelül 3 óráig tart a készülék teljes feltöltése. A készülék üzemeltetése töltés közben meghosszabbíthatja a töltés teljes idejét.

Megjegyzés:

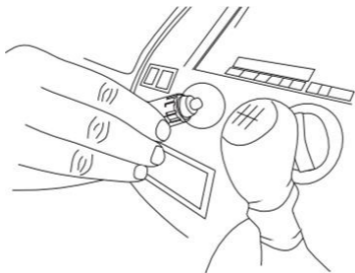
Mielőtt először használatba venné a készüléket, csatlakoztassa egy számítógéphez vagy notebookhoz a készülékhez kapott USB-kábel segítségével a Li-ion akkumulátor teljes feltöltése érdekében. Az akkumulátor 3-4 óra alatt teljesen feltöltődik.



Megjegyzés:

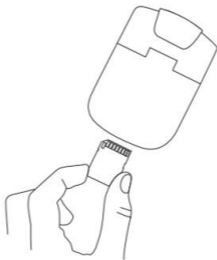
A készülék az autós töltőn keresztül is feltölthető. Csatlakoztassa a

készüléket az autó szivargyújtójához, amikor a motor működik.



5. SD-kártya behelyezése

- A videó rögzítésének megkezdése előtt helyezzen be egy SD- vagy SDHC-kártyát a készülék SD-kártyanyílásába.



6. Rögzítés

- A készülék a bekapcsolását követően automatikusan elkezd rögzíteni, és a LED kijelző villogni kezd. A rögzített fájlokat a készülék az SD/MMC-kártyára menti. A rögzítés leállításához nyomja meg a



gombot vagy állítsa le a motort, ha a készüléket az autós töltőhöz csatlakoztatta. A kijelző abbahagyja a villogást.

Kezdőképernyő

7. Főmenü

Videó rögzítése közben a következő szimbólumok jelennek meg a kezdőképernyőn:

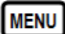


- 1 Kiválasztott üzemmód
- 2 Képméret
- 3 LED kijelző (be/ki)
- 4 REC - rögzítés közben jelenik meg
- 5 Kiválasztott fájl hossza (rögzítéskor)
Az SD-kártyára menthető videofájlok mennyisége (amikor nem rögzít)
- 6 SD-kártya behelyezésekor jelenik meg
- 7 Töltöttségi szint
- 8 Jelenlegi idő és dátum

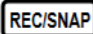
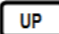
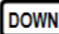
Beállítások


8. Videó üzemmód beállításai

- A beállítások menübe lépéshez kapcsolja be a készüléket, és nyomja

meg a  gombot. A beállítási lehetőségek között az

 /  gombokkal választhat, az almenübe a

 gombbal léphet. Az  /  gombbal

válassza ki a beállítást, majd hagyja jóvá a  gombbal. A

készülék ezt követően menti

a beállításokat és kilép a beállítások menüből.

A következő beállítások közül választhat:

- **Képméret:** HD 1280x720 vagy VGA 640x480 képméret közül választhat.
- **Időbélyegző:** ki- vagy bekapcsolhatja, hogy megjelenjen-e az időbélyegző a képeken.
- **Mozgásérzékelés:** ha ezt a lehetőséget választja, akkor a készülék automatikusan rögzíteni kezd, ha bármilyen mozgást érzékel.
Megjegyzés: a funkció bekapcsolását követően a készülék automatikusan rögzíteni kezd, ha mozgó tárgyat érzékel. A fájl hossza a **rögzítési idő** alatt beállított értéknek megfelelő lesz. Ha például 2 percre állította a rögzítési időt, akkor a videó rögzítése 2 percig tart, majd a készülék abbahagyja a rögzítést, ha nem észlel mozgást, vagy ha továbbra is mozgást érzékel, akkor egy új fájlban folytatja a rögzítést.
- **Hang rögzítése:** válassza ki hang rögzítéséhez.
- **Rögzítési idő:** válassza ki a fájl hosszát (2 perc / 5 perc / 15 perc).
- **Led üzemmód:** automatikus üzemmód be- vagy kikapcsolásához.

9. Egyéb beállítások

Nyomja meg a **MODE** gombot a beállítások megnyitásához. Az

UP / **DOWN** gombokkal lépkedhet a lehetőségek között. A

következő beállítások közül választhat:

- **Formázás:** válassza az OK gombot az SD-kártya formázásához.
- **Nyelv:** válassza ki a kívánt nyelvet a listáról.
- **Alapértelmezett beállítások:** válassza az OK gombot az alapértelmezett beállítások visszaállításához.
- **Frekvencia:** 50HZ/60HZ frekvencia között választhat.
- **Dátum:** a pontos dátum beállítása.

10. DSC üzemmód beállításai

A digitális fényképezőgép beállítások megnyitásához nyomja meg

egyszer a **MODE** gombot. Egy kép rögzítéséhez nyomja meg a

REC/SNAP gombot. A menübeállítások megnyitásához nyomja meg a

MENU gombot. Az **UP** / **DOWN** gombokkal lépkedhet a

lehetőségek között, az almenübe pedig a **REC/SNAP** gombbal léphet.

Egy lehetőség kijelöléséhez az **UP** / **DOWN** gombokat használja,

majd a jóváhagyáshoz nyomja meg a **REC/SNAP** gombot. A készülék ezt követően menti a beállításokat és kilép a beállítások menüből.

A következő beállítások közül választhat:

- **Képméret:** 5M 2560 x 1920, 3M 2048 x 1536, 2M 1600 x 1200, 1M 1280 x 1024 képméret közül választhat.

- **Időbélyegző:** ki- vagy bekapcsolhatja, hogy megjelenjen-e az időbélyegző a képeken.
- **Led üzemmód:** automatikus üzemmód be- vagy kikapcsolásához.

11. Lejátszás üzemmód beállításai

A lejátszás üzemmód beállításainak megnyitásához nyomja meg kétszer

a **MODE** gombot, majd a rögzített fájl SD/MMC-kártyáról történő kiválasztásához nyomja meg az **UP** / **DOWN** gombot, és a lejátszáshoz a **REC/SNAP** gombot. A menübeállítások megnyitásához nyomja meg a **MENU** gombot. A következő beállítások közül választhat:

- **Törlés:** kiválaszthatja, hogy egy fájlt törölne vagy az összeset, vagy kiléphet.
- **Miniatűrök megjelenítése:** megjelenítheti vagy elrejtheti a miniatűröket.
- **Hangerő beállítása:** válassza a hangerő beállításához.

12. USB csatlakozás

Ha le szeretné tölteni a rögzített fájlokat a számítógépére/notebookjára, akkor a készülékhez kapott USB-kábel segítségével csatlakoztassa a készüléket a számítógéphez vagy notebookhoz. A "My computer" (Számítógépem) alatt válassza ki a cserélhető lemezt. A rögzített fájlok DCIM mappákban találhatóak PICT**** néven AVI formátumban. Most letöltheti a fájlokat a készülékről.

13. Lejátszás TV-n

Ha TV-készüléken szeretné lejátszani a rögzített fájlokat, akkor csatlakoztassa a készüléket a TV-jéhez a készülékhez kapott AV-kábel segítségével, majd kapcsolja be a készüléket. Automatikusan lejátszás

üzemmódba lép. A lehetőségek a **11. részben (Lejátszás üzemmód)** látottakhoz hasonlóak.

Megjegyzések:

- Rögzítés előtt helyezze be az SD/MMC-kártyát.
- Amikor az SD/MMC-kártya megtelik, automatikusan törli a régi fájlokat és újból az elejéről kezd el rögzíteni. A régi fájlok felülírása előtt a készülék 3 másodpercig szünetelteti a rögzítést.

Biztonsági óvintézkedések

Kérjük, kövesse az összes biztonsági óvintézkedést a Prestigio Roadrunner HD1 használata előtt. Az eszköz helyes működtetéséhez, kérjük, kövesse a kézikönyvben leírt eljárásokat.

- Ne kísérelje meg a készülék olyan alkatrészeinek szétszerelését vagy módosítását, melyre ez az útmutató nem kéri meg Önt.
- Ügyeljen rá, hogy a készüléket ne érje víz vagy más folyadék. A készülék NEM áll ellent a folyadékoknak.
- Abban az esetben, ha víz jut a készülék belsejébe, azonnal válassza le a készüléket a számítógépről. Ha tovább használja a készüléket, az tüzet vagy áramütést okozhat. Kérjük, forduljon a termék forgalmazójához vagy a legközelebbi ügyfélszolgálati központhoz.
- Az áramütés kockázatának csökkentése érdekében nedves kézzel ne csatlakoztassa, és ne válassza le a készüléket.
- A készüléket ne helyezze hőt kibocsájtó tárgyak közelébe és ne tegye ki hő vagy láng hatásának.
- Tilos a készüléket erős elektromágneses mezőt generáló berendezések közelébe helyezni. Az erős mágneses mezők hibás működést, vagy adatkárosodást és adatvesztést okozhatnak.

Műszaki jellemzők

Rögzítési felbontás:	1280*720/ 640*480 pixel
Videóformátum	Avi
Rögzítési idő	2/5/15 perc
Áramforrás	Beépített újratölthető akkumulátor
Illesztőfelületek	AV ki, USB, SD/MMC-kártya (Max. 32GB-ot támogat, nagysebességű SD/MMC-kártya használata javasolt)
Mikrofon	Beépített
Üzemi hőmérséklet	- 35°~ 70°C

Videó tárolási kapacitás

Tároló kártya(G)	1280*720 (720P)	640*480 (VGA)	1M (1280*1024)	2M (1600*1200)	3M (2048*1536)	5M (2560*1920)
32G	320min	640min	186400 fénykép	134400 fénykép	96000 fénykép	56000 fénykép
16G	160min	320min	93200 fénykép	67200 fénykép	48000 fénykép	28000 fénykép
8G	80min	160min	46600 fénykép	33600 fénykép	24000 fénykép	14000 fénykép
4G	40min	80min	23300 fénykép	16800 fénykép	12000 fénykép	7000 fénykép
2G	20min	40min	11650 fénykép	8400 fénykép	6000 fénykép	3500 fénykép

Felelősség kizárása

Mivel a Prestigio termékeket folyamatosan frissítjük és fejlesztjük, ezért készülékének megjelenése vagy funkciói némileg eltérhetnek az ebben a rövid használati útmutatóban bemutatottaktól.