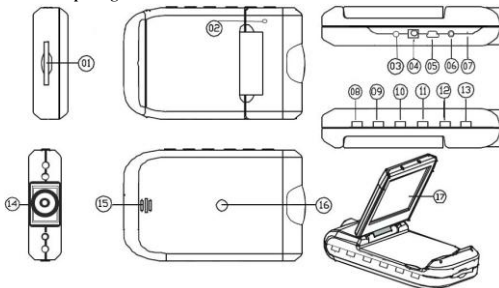


1. Pakuotės turinys

- | | |
|------------------------------------|------------------------|
| 1. „Prestigio“ mašinos DVR | 2. Siurbimo montavimas |
| 3. DC 5 V automobilinis įkroviklis | 4. USB kabelis |
| 5. Trumpasis vadovas | 6. AV laidas |

2. Prietaiso apžvalga



- | | |
|---|---|
| 1 SD / MMC kortelės lizdas | 10 Į viršų |
| 2 Mikrofonas | 11 Įrašymas / mėgėjų nuotrauka |
| 3 LED indikatorius (jam dirbant dega žalia spalva ir raudona – kai yra įkraunamas) | 12 Meniu |
| 4 5 V DC lizdas | 13 Įjungimo / Išjungimo mygtukas |
| 5 Mini USB prievadas | 14 Objektyvas |
| 6 „AV out“ | 15 Garsiakalbis |
| 7 Nustatyti iš naujo | 16 Montavimo skylutę |
| 8 Režimo mygtukas | 17 2,5 colių LCD |
| 9 Į apačią | |

Darbo pradžia

3. Maitinimas įjungtas /Maitinimas išjungtas

- Įstatykite įrenginį transporto priemonėje ir paspauskite Maitinimo mygtuką

ON/OFF

norėdami jį įjungti. Išjunkite įrenginį, paspaudus

ON/OFF

dar kartą.

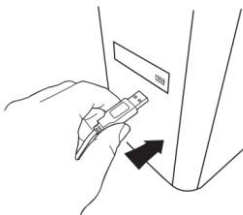
- Taip pat galite prijungti įrenginį prie mašinos įkroviklio. Užvedus mašinos variklį, jis automatiškai įsijungs ir jis pradės įrašymą. Varikliui sustojus, įrenginys automatiškai išsaugos paskutinį failą ir išsijungs.

4. Įkrovimas

- Prijunkite įrenginį prie USB jungties arba mašinos įkroviklio. LED indikatorius degs raudonai, kai yra įkraunamas, išjunkite, kai įrenginys pilnai įkrautas ir degs žaliai, kai vyksta įrašymas.
- Įprastai reikia apytiksliai 3 valandų pilnai įkrauti įrenginį. Įrenginio naudojimas įkraunant kintamosios srovės adapteriu gali pailginti pilno įkrovimo laiką.

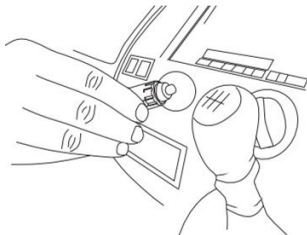
Pastaba:

Prieš pirmą kartą naudojant įrenginį, prijunkite jį prie asmeninio arba nešiojamojo kompiuterio pateiktu USB laidu, siekiant pilnai įkrauti „Li-ion“ akumuliatorių. Akumuliatorius pilnai įkraunamas per 3-4 valandas.



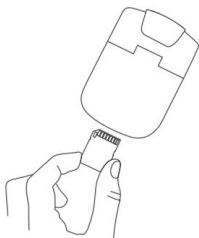
Pastaba:

Įrenginį taip pat galima įkrauti naudojant mašinos įkroviklį. Prijunkite įrenginį prie mašinos cigarečių degiklio lizdo, kai variklis yra užvestas.



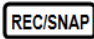
5. SD kortelės įdėjimas

- Prieš pradėdami vaizdo įrašymą, įdėkite SD arba SDHC kortelę į įrenginio SD kortelės lizdą.



6. Įrašymas

- Įjungus, įrenginys automatiškai pradės įrašymą ir pradės mirksėti LED indikatorius. Įrašyti failai yra saugojami

SD / MMC kortelėje. Norėdami baigti įrašymą, paspauskite  mygtuką arba

išjunkite mašinos variklį, jei įrenginys yra prijungtas prie mašinos įkroviklio. Indikatorius nustos mirksėti.

Pradžios ekranas

7. Pagrindinis meniu

Vaizdo registracijos metu, pradžios ekrane yra rodomos šios piktogramos:



- | | |
|----------|--|
| 1 | Pasirinktas režimas |
| 2 | Vaizdo dydis |
| 3 | LED indikatorius (įjungtas / išjungtas) |
| 4 | REC (Įrašymas) – rodomas kai vyksta įrašymas |
| 5 | Pasirinktų failų trukmė (kai vyksta įrašymas) |
| | Vaizdo failų, kurie gali būti išsaugoti SD kortelėje, kiekis (kai neįrašoma) |
| 6 | Pasirodo, kai yra įdėta SD kortelė |
| 7 | Baterijų įkrovimo lygis |
| 8 | Dabartinė data ir laikas |

Nustatymai

8. Vaizdo režimo nustatymai

- Ijunkite įrenginį ir paspauskite **MENU** mygtuką, norėdami įeiti į Nustatymus.

Paspauskite **UP** / **DOWN**, norėdami pasirinkti nustatymų parinktis ir

REC/SNAP, kad įeitumėte į pomeniu, pasirinkite parinktis paspaudę **UP** /

DOWN, patvirtinkite paspaudę **REC/SNAP**, po to nustatymai yra išsaugoti ir įrenginys išeina iš nustatymų meniu.

Galimas šių nustatymų sąrašas:

- Vaizdo dydis:** Pasirinkite vaizdo dydį tarp HD 1280x720 arba VGA 640x480
- Laiko rodymas:** Pasirinkite įjungti arba išjungti laiko rodymą ant paveikslėlių.
- Judesio aptikimas:** Pasirinkus šią parinktį, įrenginys automatiškai pradės įrašymą, aptikus judesius.

Pastaba: Po šios funkcijos įjungimo, įrenginys automatiškai pradės įrašymą, aptikęs judantį daiktą. Failo trukmė bus nustatyta pagal **Įrašymo laiko** nustatymus.

Pavyzdžiui, jei įrašymo laikas yra nustatytas 2 minutėms, vaizdo įrašymas truks 2 minutes, o tuo atveju, jei nebus jokio judesio, įrenginys nutrauks įrašymą, arba tęs įrašymą naujame faile, jei judesys bus vis dar aptiktas.

- Garso įrašymas:** Pasirinkite įjungti garso įrašymą.
- Įrašymo trukmė:** Pasirinkite failo trukmę (2 minutės / 5 minutės / 15 minutės).
- „Led“ režimas:** Spustelėkite, norėdami pasirinkti automatinį režimą arba jį atšaukti.

9. Kiti nustatymai

Spustelėkite **MODE**, norėdami įeiti į „Setup“ (Nustatymai). Spustelėkite **UP** / **DOWN**, norėdami naršyti parinkčių sąrašą. Galima nustatyti šiuos nustatymus:

- **Formatas:** Paspauskite „OK“ (Grai), norėdami formatuoti SD kortelę.
- **Kalba:** Iš pateiktų pasirinkite pageidaujamą kalbą.
- **Numatytieji nustatymai:** Spustelėkite „OK“ (Grai), norėdami atkurti numatytuosius nustatymus.
- **Dažnis:** Pasirinkite dažnį tarp 50HZ / 60HZ.
- **Data:** Nustatykite dabartinę datą.

10. DSC režimo nustatymai

Norėdami įeiti į skaitmeninio fotoaparato nustatymus, spustelėkite **MODE** mygtuką vieną kartą. Norėdami padaryti nuotrauką, paspauskite **REC/SNAP**. Norėdami įeiti į parinkčių meniu, spustelėkite **MENU** mygtuką. Paspauskite **UP** / **DOWN**, norėdami naršyti tarp parinkčių ir spustelėkite **REC/SNAP**, kad įeitumėte į pomeniu. Norėdami pasirinkti parinktį, spustelėkite **UP** / **DOWN**, spustelėkite **REC/SNAP**, kad patvirtintumėte pasirinkimą. Po to nustatymai yra išsaugoti ir įrenginys išeina iš nustatymų meniu. Galima nustatyti šiuos nustatymus:

- **Vaizdo dydis:** Pasirinkite norimą vaizdo dydį tarp galimų 5M 2560 x 1920, 3M 2048 x 1536, 2M 1600 x 1200, 1M 1280 x 1024.
- **Laiko rodymas:** Pasirinkite įjungti arba išjungti laiko rodymą ant paveikslėlių.
- **„Led“ režimas:** Pasirinkite, norėdami parinkti automatinį režimą arba jį atšaukti.

11. Leidimo režimo nustatymai

Norėdami įeiti į leidimo nustatymus, du kartus paspauskite **MODE** mygtuką, po to paspauskite **UP** / **DOWN**, norėdami iš SD / MMC kortelės pasirinkti įrašytą failą ir spustelėkite **REC/SNAP**, kad paleisti leidimą. Norėdami įeiti į parinkčių meniu, spustelėkite **MENU** mygtuką. Galima nustatyti šiuos nustatymus:

- **Trinti:** Pasirinkite, norėdami ištrinti vieną failą, visus arba atšaukti.
- **Rodyti miniatiūras:** Pasirinkite, kad miniatiūros būtų rodomos arba paslėptos.
- **Garso reguliavimas:** Pasirinkite, norėdami sureguliuoti garsą.

12. USB jungtis

Norėdami parsisiųsti registruotus failus į savo asmeninį / nešiojamąjį kompiuterį, prijunkite įrenginį prie asmeninio arba nešiojamojo kompiuterio naudojant pateiktą USB laidą. Aplanke „My computer“ (Mano kompiuteris) pasirinkite keičiamąjį diską. Visi registruoti failai yra laikomi DCIM aplanke, užrašyti po PICT**** pavadinimu AVI formatu. Dabar galite parsisiųsti failus iš įrenginio.

13. Leidimas televizoriuje

Norėdami paleisti įrašytus failus televizoriuje, prijunkite įrenginį prie savo televizoriaus naudojant pateiktą AV laidą ir po to įjunkite įrenginį. Jis automatiškai įjungs Leidimo režimą. Parinktys yra panašios į tuos iš 11 skyriaus (Leidimo režimas).

Pastabos:

- Prašome prieš įrašymą įdėti SD / MMC kortelę.
- Kai SD / MMC kortelėje nebeliks laisvos atminties, kortelė automatiškai ištrins senus failus ir pradės įrašymą iš naujo. Prieš perrašant senus failus, įrenginys 3 sekundėms pristabdys įrašymą.



Atsargumo priemonės

Prieš pradėdami naudoti „Prestigio Roadrunner HD1“, susipažinkite su visomis saugos priemonėmis. Norėdami, kad gaminys tinkamai veiktų, vykdykite visus šiame vadove pateiktus nurodymus.

- Nemėginkite ardyti arba pakeisti kurios nors įrenginio dalies, jei tai neaprašyta šiame vartotojo vadove.
- Neleiskite, kad ant įrenginio patektų vandens arba kitokių skysčių. Įrenginys NĖRA atsparus jokiems skysčiams.
- Jeigu į įrenginio vidų pateko skysčio, nedelsdami atjunkite įrenginį nuo kompiuterio. Jeigu ir toliau naudositės įrenginiu, gali kilti gaisras arba gali nutrenkti elektra. Kreipkitės į produkto platintoją arba artimiausią klientų aptarnavimo centrą.
- Kad nekiltų elektros iškrova, neįjunkite ir neišjunkite įrenginio šlapiomis rankomis.
- Nestatykite įrenginio prie šilumos, ugnies arba karščių šaltinių.
- Niekada nestatykite įrenginio greta kitos įrangos, kuri generuoja elektromagnetinius laukus. Paveiktas stipraus elektromagnetinio lauko įrenginys gali veikti netinkamai, susigadinti arba dėl to galite prarasti duomenis.

Techninės specifikacijos

Įrašymo skyra	1280*720/ 640*480 taškų
Vaizdo formatas	„Avi“
Įrašymo trukmė	2/5/15 minučių
Maitinimo šaltinis	Sumontuotas įkraunamas akumuliatorius
Sąsajos	„AV out“, USB, SD / MMC kortelė (palaiko maks. 32 GB, rekomenduojama naudoti didelio greičio SD / MMC kortelė)
Mikrofonas	Įmontuotas
Temperatūra dirbant	- 35° ~ 70° C

Vaizdo atminties talpa

Atminties kortelė (G)	1280* 720 (720P)	640*480 (VGA)	1M (1280* 1024)	2M (1600* 1200)	3M (2048* 1536)	5M (2560* 1920)
32G	320min.	640min.	186400 nuotraukų	134400 nuotraukų	96000 nuotraukų	56000 nuotraukų
16G	160min.	320min.	93200 nuotraukų	67200 nuotraukų	48000 nuotraukų	28000 nuotraukų
8G	80min.	160min.	46600 nuotraukų	33600 nuotraukų	24000 nuotraukų	14000 nuotraukų
4G	40min.	80min.	23300 nuotraukų	16800 nuotraukų	12000 nuotraukų	7000 nuotraukų
2G	20min.	40min.	11650 nuotraukų	8400 nuotraukų	6000 nuotraukų	3500 nuotraukų

Atsakomybės neprisiėmimas

Kadangi „Prestigio“ gaminiai nuolatos yra atnaujinami ir tobulinami, jūsų įrenginys gali atrodyti šiek tiek kitaip arba turėti pakeistas funkcijas nei tos, kurios yra šiame trumpajame vadove.