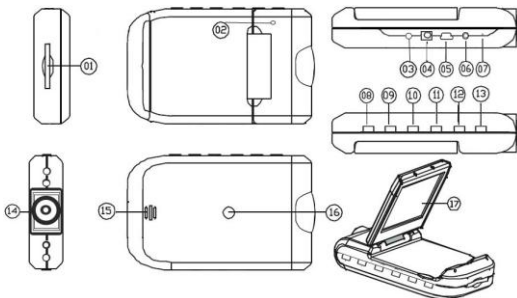


1. Iepakojuma saturs

1. Prestigio car DVR
3. 5 V līdzsprieguma automašīnas lādētājs
5. Lietošanas pamācība
2. Piesūcekņkronšteins
4. USB kabelis
6. Maiņsprieguma kabelis ar adapteri

2. Ierīces apskats



- | | | | |
|----------|------------------------------------------------------------------------------------------------------|-----------|----------------------------------------|
| 1 | SD/MMC karšu ligzda | 10 | Uz augšu |
| 2 | Mikrofons | 11 | Ieraksts/Momentuzņēmums |
| 3 | Gaismu izstarojošo diodžu (LED) indikators (darbības laikā spīd zaļā krāsā, uzlādes laikā – sarkanā) | 12 | Izvēlne |
| 4 | 5 V līdzsprieguma ligzda | 13 | Poga IESLĒGT/IZSLĒGT |
| 5 | Mini USB ligzda | 14 | Objektīvs |
| 6 | Maiņsprieguma ligzda | 15 | Skalrunis |
| 7 | Restartēšanas poga | 16 | Montāžas atvere |
| 8 | Režīmu poga | 17 | 2,5 collu šķidro kristālu ekrāns (LCD) |
| 9 | Uz leju | | |

Kā sākt lietošanu

3. Ieslēgt/izslēgt ierīci

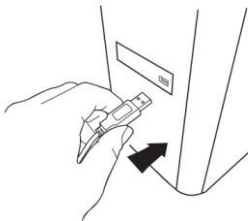
- Novietojiet ierīci transportlīdzeklī un nospiediet pogu **ON/OFF**, lai to ieslēgtu. Ierīci izslēdz, vēlreiz nospiežot pogu **ON/OFF**.
- Ierīci var savienot ar automašīnas lādētāju. Ierīce automātiski ieslēgsies un sāks ieraksti tad, kad automašīnas dzinējs tiks pielaists. Dzinējam apstājoties, ierīce automātiski saglabās pēdējo datni un izslēgsies.

4. Uzlāde

- Pievienojiet ierīci pie USB ligzdas vai automašīnas lādētāja. Uzlādes laikā LED indikators spīdēs sarkanā krāsā, pēc pilnas uzlādes indikators izslēgsies un spīdēs zaļā krāsā ieraksta laikā.
- Pilna ierīces uzlāde parasti aizņem aptuveni 3 stundas. Ja to uzlādē, izmantojot maiņsprieguma adapteri un vienlaikus darbinot ierīci, pilnas uzlādes laiks var būt ilgāks.

Piezīme.

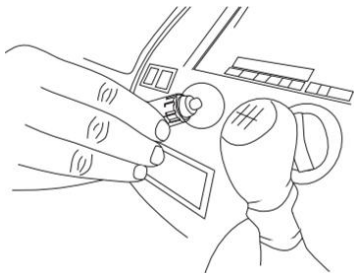
Pirms ierīci lietojat pirmoreiz, ar USB kabeli pievienojiet to pie datora vai piezīmjdatora un pilnībā uzlādējiet litija jonu akumulatoru. Akumulators pilnībā uzlādējas 3–4 stundu laikā.



Piezīme.

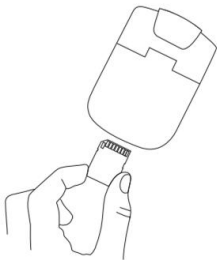
Ierīci var uzlādēt arī no automašīnas lādētāja. Pievienojiet ierīci pie

automašīnas kontaktligzdas dzinēja darbības laikā.



5. SD kartes ievietošana

- Pirms sākt videoieraksti, ierīces SD ligzdā ievietojiet SD vai SDHC karti.



6. Ierakste

- Ieslēdzot ierīci, tā automātiski sāk ieraksti un LED indikators sāk mirgot. Ierakstītās datnes tiek saglabātas uz ierīces SD kartē. Lai pārtrauktu ieraksti, nospiediet pogu **REC/SNAP** vai, ja ierīce ir pievienota pie automašīnas lādētāja, izslēdziet automašīnas dzinēju. Indikators beigs mirgot.

Sākuma ekrāns

7. Galvenā izvēlne

Videorežīma laikā sākuma ekrānā redzami šādi simboli:



- 1 Izvēlētais režīms
- 2 Attēla izšķirtspēja
- 3 LED indikators (ieslēgts/izslēgts)
- 4 REC – tiek attēlots ierakstes laikā
- 5 Izvēlētās datnes ilgums (ierakstes laikā)
Videodatņu daudzums, ko iespējams saglabāt SD kartē (ja netiek veikta ierakste)
- 6 Parādās pēc SD kartes ievietošanas
- 7 Akumulatora līmenis
- 8 Pašreizējais datums un laiks

Iestatījumi

8. Videorežīma iestatījumi

- Lai ievadītu iestatījumus, ieslēdziet ierīci un nospiediet



pagu. Nospiediet  /  lai atlasītu iestatījumu izvēlnes.

Aktivizējiet apakšizvēlnes, nospiežot



iestatījumus ar  /  pogām, apstipriniet tos, nospiežot



pogu, lai saglabātu iestatījumus un ierīce izietu no

iestatījumu izvēlnes.

Pieejamas šādas izvēlnes.

- **Attēla lielums:** izvēlieties attēla lielumu HD 1280 x 720 vai VGA 640 x 480.
- **Laika zīmogs:** ieslēdziet vai izslēdziet laika zīmogu uz attēliem.
- **Kustības detektors:** ja aktivizēta šī iespēja, ierīce automātiski sāks ieraksti pēc jebkuras kustības fiksēšanas.
Piezīme: pēc šīs funkcijas iespējošanas ierīce automātiski sāks ieraksti, tiklīdz fiksēs kādu kustīgu objektu. Datnes ilgums tiks noteikts atbilstoši izvēlnes **Ieraksta laiks** iestatījumiem. Piemēram, ja ieraksta laiks ir iestatīts uz 2 min, tad videoierakste ilgs 2 min, un, ja netiks fiksēts kustīgs objekts, ierīce pārtrauks ieraksti vai, fiksējot kustīgu objektu, atsāks ieraksti.
- **Audioierakste:** izvēlieties, lai ieslēgtu audioieraksti.
- **Ierakstes laiks:** izvēlieties ierakstes laiku (2 minūtes/5 minūtes/15 minūtes).
- **LED režīms:** izvēlieties vai atceliet automātisko režīmu.

9. Citi iestatījumi

Nospiediet . Nospiediet  / , lai pārvietotos pa

izvēlņu sarakstu. Pieejami šādi iestatījumi.

- **Formatēt:** nospiediet OK, lai formatētu SD karti.
- **Valoda:** no saraksta izvēlieties vēlamu valodu.
- **Noklusējuma iestatījumi:** pēc apstiprināšanas atjauno noklusējuma iestatījumus
- **Frekvence:** izvēlieties 50 Hz vai 60 Hz frekvenci.
- **Datums:** iestatiet pareizu datumu.

10. DSC režīma iestatījumi

Lai ievadītu ciparu kameras iestatījumus, nospiediet **MODE** pogu vienu reizi. Lai uzņemtu fotogrāfiju, nospiediet **REC/SNAP**. Lai piekļūtu izvēlnēm, nospiediet **MENU** pogu. Lai pārvietotos starp izvēlnēm, lietojiet **UP** / **DOWN** pogas. Lai piekļūtu apakšizvēlnēm, spiediet **REC/SNAP** pogu. Lai atlasītu iestatījumus, lietojiet **UP** / **DOWN** pogas, apstiprināšanai nospiediet **REC/SNAP** pogu. Pieejami šādi iestatījumi.

- **Attēla lielums:** izvēlieties no šādiem attēlu lielumiem – 5M 2560 x 1920, 3M 2048 x 1536, 2M1600 x 1200, 1M 1280 x 1024.
- **Laika zīmogs:** ieslēdziet vai izslēdziet laika zīmogu uz attēliem.
- **LED režīms:** izvēlieties vai atceliet automātisko režīmu.

11. Atskaņošanas režīma iestatījumi

Lai ievadītu atskaņošanas režīma iestatījumus, divreiz nospiediet

MODE pogu, tad nospiediet **UP** / **DOWN**, lai atlasītu SD/MMC kartē ierakstītās datnes, un nospiediet **REC/SNAP** datnes atskaņošanai. Lai piekļūtu iestatījumu izvēlnei, nospiediet **MENU** pogu.

Pieejami šādi iestatījumi.

- **Dzēst:** izvēlieties dzēšanai vienu datni, visas datnes vai atceliet to.
- **Rādīt sīkattēlus:** izvēlieties, lai tiktu parādīti vai paslēpti sīkattēli.
- **Skaļuma regulēšana:** izvēlieties, lai regulētu skaļumu.

12. USB savienojums

Lai lejupielādētu ierakstītās datnes savā datorā/piezīmj datorā, ar piemērotu USB kabeli pievienojiet ierīci pie datora vai piezīmjdatora. Izvēlnē "Dators" izvēlieties "Noņemams disks". Visas ierakstītās datnes AVI formātā tiek saglabātas mapē "DCIM" ar nosaukumu PICT****. Tagad jūs varat lejupielādēt datnes no ierīces.

13. Atskaņošana televizorā

Lai atskaņotu ierakstītās datnes televizorā, savienojiet ierīci ar televizoru, izmantojot piemērotu AV kabeli, un ieslēdziet ierīci. Tā automātiski pārslēgsies uz atskaņošanas režīmu. Iestatījumi ir analogiski atskaņošanas režīma iestatījumiem (šīs pamācības **11. nodaļa**).

Piezīmes

- Pirms ierakstes ievietojiet SD/MMC karti.
- Kad SD/MMC karte ir pilna, tā automātiski dzēš vecās datnes un sāk ieraksti no sākuma. Pirms veco datņu pārrakstīšanas ierīce uz 3 sekundēm pārtrauks ieraksti.

Drošības pasākumi

Lūdzu, ievērojiet visus drošības pasākumus, pirms sākat lietot *Prestigio Roadrunner HD1*. Lai pareizi lietotu ierīci, ievērojiet visas šajā lietošanas pamācībā īsi aprakstītās darbības.

- Nemēģiniet izjaukt vai pārveidot nevienu ierīces detaļu, ja tas nav aprakstīts šajā lietošanas pamācībā.
- Novietojiet ierīci tā, lai tā nenonāktu saskarē ar ūdeni vai jebkuru citu šķidrumu. Ierīce konstruktīvi NAV droša pret nekādiem šķidrumiem.
- Ja ierīcē iekļūst šķidrums, nekavējoties to atvienojiet no datora. Ierīces turpmāka lietošana var izraisīt ugunsgrēku vai elektriskās strāvas triecienu. Lūdzu, sazinieties ar ierīces izplatītāju vai tuvāko servisa centru.
- Lai novērstu elektriskās strāvas trieciena risku, nepievienojiet vai neatvienojiet ierīci ar slapjām rokām.
- Neturiet ierīci siltuma avotu tuvumā vai nepakļaujiet tiešai liesmu vai karstuma iedarbībai.
- Nekad nenovietojiet ierīci tādu iekārtu tuvumā, kas ģenerē spēcīgu elektromagnētisko lauku. Spēcīga magnētiskā lauka iedarbībā ierīce var kļūdaini darboties vai rasties datu bojājumi un zudums.

Tehniskā specifikācija

Ieraksta izšķirtspēja	1280*720/640*480 pikseļi
Videoformāts	AVI
Ierakstes laiks	2/5/15 minūtes
Barošanas avots	Iebūvēts uzlādējams akumulators
Saskarnes	AV izeja, USB, SD/MMC kartes (atbalsta līdz 32 GB, ieteicama ātrdarbīga SD/MMC karte)
Mikrofons	Iebūvēts
Darbināšanas temperatūra	- 35°~ 70°C

Video krātuves ietilpība

Atmiņas karte (GB)	1280*720 (720P)	640*480 (VGA)	1M (1280*1024)	2M (1600*1200)	3M (2048*1536)	5M (2560*1920)
32GB	320min	640min	186400 fotogrāfijas	134400 fotogrāfijas	96000 fotogrāfijas	56000 fotogrāfijas
16GB	160min	320min	93200 fotogrāfijas	67200 fotogrāfijas	48000 fotogrāfijas	28000 fotogrāfijas
8GB	80min	160min	46600 fotogrāfijas	33600 fotogrāfijas	24000 fotogrāfijas	14000 fotogrāfijas
4GB	40min	80min	23300 fotogrāfijas	16800 fotogrāfijas	12000 fotogrāfijas	7000 fotogrāfijas
2GB	20min	40min	11650 fotogrāfijas	8400 fotogrāfijas	6000 fotogrāfijas	3500 fotogrāfijas

Atruna

Tā kā *Prestigio* izstrādājumi tiek patstāvīgi atjaunināti un uzlaboti, jūsu ierīcei var būt nedaudz atšķirīgs izskats un pārveidota funkcionalitāte, nekā aprakstīts šajā lietošanas pamācībā.