

Upozornění:

Tento dokument je chráněn autorskými právy. Žádná část dokumentu nesmí být reprodukována či rozesílána v jakékoliv podobě bez souhlasu jeho vlastníka. Skutečnosti, uvedené v tomto manuálu, mohou být předmětem změn bez jakéhokoliv předchozího upozornění.

Všechny obchodní známky jsou vlastnictvím jejich výhradních majitelů.

UPOZORNĚNÍ

Tento výrobek je určen pouze pro použití ve vnitřním prostředí!
Tento výrobek neobsahuje součásti, které jsou opravitelné uživatelem!
Nikdy nezkoušejte výrobek rozebírat nebo odstraňovat jeho kryty!
V případě potřeby opravy výrobku, svězte jeho opravu pouze autorizované a kvalifikované servisní osobě!
Před jakoukoliv údržbou odpojte napájecí kabel!
Používejte pouze schválený napájecí zdroj, originální náhradní díly a originální příslušenství!
Uvnitř výrobku se vyskytuje nebezpečné elektrické napětí!

OBSAH

Při vybalování prosím zkontrolujte, zda balení obsahuje všechny níže uvedené součásti (obr. 1).

Úvod

Blahopřejeme Vám ke koupi Vašeho barevného 15" TFT LCD monitoru! Tento vysoce výkonný stolní monitor Vás potěší, díky své skvělé reprodukci a perfektnímu ergonomickému zpracování, nejen při prohlížení multimediálních souborů! Základní vybava a přednosti monitoru

- Tenký a kompaktní design.
Kompaktní design monitoru je dán jeho velmi tenkou konstrukcí, jeho hladkým a lesklým povrchem šetřícím prostor a sadou vestavěných funkcí, ke kterým patří zabudovaný stereofonní audio zesilovač a reproduktory.
- Vysoce kvalitní zobrazovací panel
Rozlišení v hodnotě 1024 x 768 aktivních pixelů, vysoký kontrast a realistické barvy, které dávají dohromady optimální a kvalitní obraz, předurčují tento monitor pro použití jak pro kancelářské aplikace, tak i pro sledování multimediálních souborů.
- Vysoce výkonné OSD menu
Komplexní nastavení monitoru je umožněno díky funkci OSD menu, která je poskytována v několika jazycích.
- Nastavení barev
Plně digitální a vysoce sofistikovaná funkce nastavení barev RGB zajišťuje, že monitor je schopen poskytnout realistické zobrazení barev při zobrazování digitálních fotografií.
- Rychlá odezva
Díky velmi rychlému času odezvy je monitor schopen kvalitního zobrazení i u rychlých scén, jako jsou DVD filmy a nejnovější video hry.
- Automatické nastavení
Jedným stiskem tlačítka automatického nastavení je možno nastavit zobrazení monitoru tak, aby byla zajištěna optimální úroveň kvality obrazu.
- Nízká spotřeba
Monitor šetří elektrickou energii, neboť v pohotovostním stavu má spotřebu pouze 2 W* a v provozním stavu méně než 30 W*.
- Kensington® Security
Monitor je v základní sestavě poskytován s přístupovým portem Kensington Security, který zajišťuje jeho ochranu.
- Alternativní montáž na zeď
Jednoduchým odejmutím základny monitoru jej lze pomocí VESA FDMI ramena připevnit na zeď.

* Spotřeba bez příslušenství.

UPOZORNĚNÍ

CZ

Věnujte, prosím, před začátkem používání monitoru pozornost těmto bezpečnostním upozorněním.

Instalace monitoru

Vždy se ujistěte, že údaj o napětí na síťovém adaptéru odpovídá napětí ve vaší elektrické zásuvce.

Používejte pouze originální síťový adaptér, který byl dodán spolu s monitorem. Pokud je jakékoliv příslušenství monitoru poškozeno, odpojte monitor od sítě a kontaktujte autorizovanou opravnu.

Pokud zástrčka adaptéru neodpovídá vaší zásuvce, nepokoušejte se jí tam vložit násilím a kontaktujte pro radu autorizovanou opravnu.

Před připojením a odpojením zástrčky do a od sítě se ujistěte, že vaše ruce jsou suché.

Nepřipojujte monitor do již přetížené zásuvky.

Nikdy neotevírejte zadní kryt monitoru, protože dotek s vnitřními součástmi může způsobit úraz elektrickým proudem.

Nikdy do monitoru nevkládejte jakékoliv kovové předměty či součásti příslušenství.

Nevystavujte monitor dešti ani vlhkosti, může dojít k úrazu el. proudem či k požáru.

Pokud je monitor abnormálně horký, cítíte zápach či z monitoru nebo jeho příslušenství vystupuje kouř, ihned jej vypněte, odpojte od sítě a kontaktujte nejbližší autorizovanou opravnu.

Nezkoušejte monitor ani jeho příslušenství rozebírat, opravovat či modifikovat. Monitor neobsahuje opravitelné díly.

Pokud bude monitor delší dobu v nečinnosti, odpojte jej od el. sítě.

Pokud je obrazovka s tekutinami poškozena nebo je dokonce prasklá, obsah krystalů může vytékat ven. Jestliže se dostanete do kontaktu s tekutinou, umyjte si důkladně ruce, pokud se vám tekutina náhodou dostane do oka nebo jí polknete, vypláchněte si oko či ústa vodou a ihned kontaktujte lékaře.

Ochranné obaly monitoru obsahují sáčky z plastické hmoty a mohou být nebezpečné pro děti. Proto je hned při vybalení bezpečně zlikvidujte.

Provozní podmínky

Nikdy monitor nepoužívejte v prostředí s vysokou teplotou, vysokou vlhkostí a vysokou prašností.

Monitor vždy umístěte na pevnou a stabilní plochu, aby nedošlo k jeho pádu.

Nezakrývejte ventilační otvory monitoru, abyste zabránili přehřátí monitoru.

Neumisťujte monitor poblíž okna tam, kde by na něj mohlo případně napršet.

Vestavěné reproduktory vyzařují magnetické pole, které může poškodit magnetická media, jakou jsou např. diskety, pokud jsou uloženy blízko monitoru.

LCD displej je velice křehký. Proto zabraňte kontaktu displeje s ostrými objekty, jako jsou nože a ostré tužky či psací pera.

Nevystavujte monitor ani jeho příslušenství ostrému slunečnímu světlu, neboť může zapříčinit jeho přehřátí a poškodit LCD displej.

Neumisťujte monitor ani jeho příslušenství do blízkosti zdrojů sálavého tepla, jako jsou radiátory nebo kamna.

Na horní plochu monitoru neumisťujte kovové předměty, např. kancelářské sponky atd., či předměty obsahující vodu.

Pokud je monitor přenesen z jednoho prostředí do druhého, kde jsou rozdílné teploty, nechte jej několik hodin vypnutý, aby se zabránilo jeho poškození či úrazu el. proudem v důsledku kondenzace vody uvnitř monitoru.

Pro optimální výkon používejte s monitorem pouze originální příslušenství a originální síťový adaptér.

Údržba monitoru

Před otíráním monitoru navlhčeným hadříkem jej vždy odpojte od sítě.

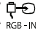
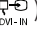
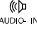
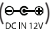
Nečistěte monitor abrazivními prostředky, alkoholem či benzinem.

LCD displej čistěte pouze vodou navlhčeným jemným hadříkem a tak, aby voda nezatékala do monitoru.

Když čistíte LCD displej, dbejte na to, abyste jej nepoškrábali a příliš na něj při čištění netlačte.

INSTALACE MONITORU

Přípojná místa monitoru (obr. 2)

- 1. krok** Vypněte počítač a odpojte jej od síťové zásuvky.
- 2. krok** Připojte RGB kabel od počítače do RGB () konektoru monitoru.
- 3. krok** Připojte DVI video kabel od počítače do DVI konektoru () monitoru /volitelné/
- 4. krok** Připojte audio kabel /volitelné/ od výstupu Audio Out vašeho počítače do konektoru Audio In () na monitoru.
- 5. krok** Jestliže preferujete poslech zvuku pomocí sluchátek místo pomocí vestavěných reproduktorů monitoru, připojte sluchátka do sluchátkové zdířky na boku monitoru. Pokud je konektor sluchátek ve zdířce monitoru, vestavěné reproduktory jsou odpojeny.
- 6. krok** Připojte DC kabel od síťového adaptéru do zdířky 12 V DC () na monitoru.
- 7. krok** Připojte síťový kabel do zásuvky adaptéru a jeho druhý konec do vaší síťové zásuvky ve zdi.
- 8. krok** Zapněte monitor.
- 9. krok** Zapněte počítač.
- 10. krok** Jakmile operační systém počítače dokončí své načítání /dokončené bootování/, instalujte softwarový ovladač pro monitor způsobem popsaným v "Instalačním menu ovladačů"

USB připojení /volitelné/ (obr. 3)

- 1. krok** Vypněte počítač a odpojte jej od síťové zásuvky.
- 2. krok** Vypněte všechny USB periferní zařízení, které chcete připojit k monitoru.
- 3. krok** Připojte zástrčku B konce USB kabelu do výstupního datového portu monitoru.
- 4. krok** Připojte zástrčku A konce USB kabelu do nevyužitého vstupního datového portu počítače.
- 5. krok** Připojte USB periferní zařízení do vstupního portu monitoru.
- 6. krok** Zapněte počítač a vyčkejte až bude dokončen bootovací proces operačního systému.
- 7. krok** Podle "Průvodce instalací USB ovladačů" projděte procesem instalace softwarových ovladačů.

PROVOZ MONITORU

Z Umístění součástí monitoru (orb. 4)

1. Vestavěné stereofonní reproduktory
2. Ovládací panel
3. Sluchátková zdířka
4. Kensington® bezpečnostní port
5. Výklopný kryt /odnímatelný/
6. Vytahovací příchytky výklopného krytu
7. Informační štítky výrobku
8. Šrouby výklopné montáže
9. Kovový kloub
10. Montážní šrouby VESA na stěnu /s odejmutým výklopným krytem/

Nastavení úhlu náklonu

Úhel náklonu je úhel, ve kterém může být displej polohován vertikálně. Monitor je schopen náklonu v rozmezí 45°. Pro názornost se podívejte na obrázek.

K zajištění optimálního pozorovacího úhlu by monitor měl být naklopen do kolmého úhlu vzhledem ke směru pozorování.

Monitor má otočný kloub. K nastavení úhlu náklonu přidrže monitor na stranách a otáčejte střední částí obrazovky. Pro názornost se podívejte na obrázek.

Automatické nastavení zobrazování (obr. 5)

Monitor je vybaven funkcí automatického nastavení zobrazení. Tato funkce umožňuje uživateli pohodlně nastavit optimální kvalitu zobrazení. K vyvolání této funkce je třeba stisknout tlačítko EXIT/AUTO a držet je stisknuté nejméně jednu sekundu. Po uvolnění tlačítka monitor automaticky nastaví parametry zobrazení, jako je fáze a rozsah zobrazení, na jejich optimum. Nastavení trvá přibližně 5 sekund a po jeho ukončení je uživateli nabídnuto jeho akceptování či odmítnutí. Tato funkce je užitečná zejména v případě, kdy režim zobrazení displeje je změněn nějakou softwarovou aplikací, jako je například přepínání mezi pracovní plochou a hraním her. Pokud je používám DVI video vstup /volitelný/, tato funkce není potřebná, neboť přichází digitální signál je již nastaven na svou optimální úroveň.

Ovládací panel (obr. 6)

OSD /On-Screen-Display/ menu dovoluje uživateli nastavit nejrůznější parametry zobrazení na monitoru. K jeho aktivaci je třeba stisknout tlačítko /4/ MENU. K deaktivaci této funkce je třeba stisknout tlačítko /3/ EXIT. Tlačítka /3/, /4/, /5/ a /6/ mají dvojitou funkci, která závisí na stavu OSD menu.

Tlačítko POWER

Stisknutím tohoto tlačítka zapnete nebo vypnete monitor.

LED kontrolka stavu monitoru

Nesvíí - znamená, že monitor je vypnutý.

Svíí zeleně - monitor je zapnut a je přítomen vstupní obrazový signál od počítače.

Svíí žlutě - monitor je v pohotovostním režimu, tzv. "Stand by" stav nebo není přítomen vstupní obrazový signál.

Když je funkce OSD menu aktivována:

EXIT nebo AUTO

Deaktivuje OSD menu nebo znamená odchod z podfunkcí menu

SELECT nebo MENU

Toto tlačítko znamená akceptování vybrané volby označené kurzorem menu.

nebo -

Přesuňte kurzor menu do leva nebo nahoru. Pokud jste v úrovni nastavení zobrazování, stisknutí tohoto tlačítka sníží danou nastavenou úroveň.

nebo + přesuňte kurzor menu do prava nebo dolů. Pokud jste v úrovni nastavení zobrazování, stisknutí tohoto tlačítka zvýší danou nastavenou úroveň.

2

Pokud je OSD menu neaktivní:

EXIT nebo AUTO

Stiskem a držením tohoto tlačítka po dobu více než jedné sekundy přejdete do režimu automatického nastavení zobrazování.

SELECT nebo MENU

Aktivuje OSD menu.

nebo -

Sníží úroveň hlasitosti vestavěných stereofonních reproduktorů.

nebo +

Zvýší úroveň hlasitosti vestavěných stereofonních reproduktorů.

Ovládání OSD - On-Screen-Display menu

Funkce OSD menu jsou seřazeny do pěti oddělených skupin zobrazujících se jako tabulka na horní části menu. Vstupem do každé skupiny tak můžete nastavovat odpovídající funkce monitoru.

BRIGHTNESS/CONTRAST- JAS/KONTRAST (obr. 7)

BRIGHTNESS - JAS

Nastavení jasu pozadí monitoru.

KONTRAST - Kontrast

Nastavení kontrastu obrazu na monitoru.

PHASE - Fáze

Nastavení fáze zobrazení. Manuální nastavení fáze provádějte při normálním zobrazení pracovní plochy tak, aby horizontální linky / pokud jsou viditelné/ či různé skvrny na obraze zmizely. Nastavení je možné provést automaticky pomocí funkce Automatického nastavení zobrazování.

Black Levels - Úroveň tmavosti barev

Nastavte úroveň tmavosti barev v obraze.

SCREEN - OBRAZOVKA (obr. 8)

Horizontal position - Horizontální pozice obrazu

Pohybujte pozici obrazu nalevo či napravo na obrazovce.

Vertical position - Vertikální pozice obrazu

Pohybujte pozici obrazu nahoru či dolů na obrazovce.

Width - Šířka obrazu

Nastavuje relativní šířku obrazu vzhledem k okrajům obrazovky.

COLOUR - BARVA (obr. 9)

Temperature - Teplota barvy

Tato funkce vede do podnabídky, která umožňuje nastavení teploty barev - barevná kalibrace.

FLESH TONE

Nastavuje barevný rozsah tak, aby co nejlépe zobrazoval jemné barevné tóny kůže osob, čímž digitální portrétní fotografie získává na přirozenosti.

Hue - Odstín barvy

Nastavuje odstín barevných komponent obrazu

ZD

Saturation - Barevné nasycení

Nastavuje barevné nasycení obrazu, takže všechny barvy se zdají být sytější.

sRGB

Nastavuje barvy a další parametry obrazu, aby odpovídaly standardům zobrazení sRGB.

COLOUR : TEMPERATURE Barva : Teplota (obr. 10)

Colour Temperature Presets- Přednastavení zobrazení teploty barev

Tato funkce nastavuje teplotu barev. Nastavení teploty níže vytváří obraz, který se jeví tepleji, nastavení výše vytváří obraz, který se jeví chladněji.

Manual Adjustment - Manuální nastavení

Tato funkce dovoluje uživateli plně flexibilně nastavit barevnou teplotu manuálně, tzn. nastavením červené, zelené a modré barvy individuálně.

SETUP - NASTAVENÍ (obr. 11)

Factory Setting

Výběrem této funkce dojde k obnovení původního nastavení od výrobce.

Language - Jazyk

OSD menu tohoto monitoru je vícejazyčné. Touto funkcí zvolte požadovaný jazyk komunikace.

OSD Setup - Nastavení OSD

Výběrem této funkce se dostanete do podnabídky, která umožňuje přizpůsobení OSD menu vašim potřebám.

SETUP : OSD NASTAVENÍ : OSD (obr. 12)

OSD Horizontal Position - Horizontální pozice OSD

Pohybuje celým OSD menu doleva nebo doprava na obrazovce.

OSD Vertical Position - Vertikální pozice OSD

Pohybuje celým OSD menu nahoru nebo dolů na obrazovce.

OSD Timeout - Čas vypršení OSD menu

Ukazuje čas, zbývající do deaktivace OSD menu, pokud není používáno.

OSD Transparency - Průhlednost OSD menu

Nastavuje průhlednost OSD menu na obrazovce.

INPUT SELECTION - VÝBĚR VSTUPU /volitelné/ (obr. 13)

Analog Input (RGB) - Analogový vstup RGB

Tuto funkci vyberte, pokud chcete sledovat zobrazení video signálu připojenému k RGB vstupnímu portu

Digital Input (DVI) - Digitální vstup DVI

Tuto funkci vyberte, pokud chcete sledovat zobrazení video signálu připojenému k DVI vstupnímu portu

INFORMATION - INFORMACE (obr. 14)

Toto je pouze informační zobrazení a není možno v něm vybírat žádné funkce.

Resolution - Rozlišení

Podává informaci o aktuálním rozlišení v pixelech. Také ukazuje aktuální vertikální skenovací frekvenci - poměr obnovení.

Colour Mode - Režim zobrazování barev

Ukazuje zvolený barevný režim.

Input Select (Optional) - Vybraný vstup /volitelný/

Ukazuje zvolený vybraný vstup pro video signál.

Version - Verze

Ukazuje současnou verzi firmwaru

MOŽNÉ PROBLÉMY

Príznak problému	Rešenie
Je zobrazované hlásenie "No Input Signal" - "Není vstupní signál", které je doprovázeno prázdnu obrazovkou.	Zkontrolujte RGB video kabel a ujistěte se, že je správně připojen k počítači. Tento symptom je normální, pokud je počítač v pohotovostním režimu nebo je vypnut úplně.
Je zobrazováno hlásení "Input signal out of range" - "Vstupní signál mimo rozsah", které je doprovázeno prázdnu obrazovkou.	Frekvence synchronizace video signálu jsou mimo provozní rozsah monitoru. Nastavte zobrazovací frekvenci na počítači tak, aby odpovídala provozní frekvenci tohoto monitoru. Údaje naleznete v tomto manuálu v technických údajích monitoru.
Obraz je posunut na jednu stranu obrazovky	Stiskněte a držte stisknuté tlačítko AUTO po více než jednu sekundu pro automatické nastavení pozice obrazu.
Obraz má "duchy" nebo stíny.	Ujistěte se, že použitý RGB kabel je ten, který byl dodán s monitorem. Ujistěte se, že monitor není připojen k video signálu prodlužovacím kabelem nebo přes video rozbočovač. Stiskněte a držte stisknuté tlačítko AUTO po více než jednu sekundu pro automatické nastavení pozice obrazu.
Monitor se nepřepíná do úsporného režimu	Ujistěte se, že video karta počítače odpovídá standardu DPMS .
Obraz je rozmazaný.	Monitor nezobrazuje na své optimální rozlišovací schopnosti. Nastavte na vašem počítači rozlišení zobrazení na 1024 x 768 a obnovovací frekvenci na 75 Hz.
Obraz je potřásaný.	Rozlišovací schopnost je příliš vysoká. Nastavte na vašem počítači rozlišení zobrazení na 1024 x 768 a obnovovací frekvenci na 75 Hz.
Obraz bliká.	Ujistěte se, že obnovovací frekvence na vašem počítači je nastavena na 75 Hz.
Bílá barva se nezobrazuje jako bílá.	Z OSD menu nastavte teplotu barev na požadovanou úroveň.

Úspora energie

Tento monitor odpovídá požadavkům VESA na úspornost při odběru el. energie. Pokud připojený počítač a jeho video karta odpovídá standardu DPMS, úsporný režim monitoru bude fungovat následujícím způsobem.

ÚSPORNÉ REŽIMY

Režim zdroje	Video signál	Spotřeba el. energie**	Kontrolka LED stavu monitoru
Normální	ON - Zapnuto	28 W	Zelená
Pohotovostní režim/*	OFF - vypnuto	méně než 2 W	Žlutá
Vypnuto	OFF - vypnuto	méně než 2 W	Vypnuto

/* / odpovídá jak pohotovostnímu stavu tak i režimu pozastavené funkce

** / uvedené údaje jsou bez příslušenství

Vstupní konektory (obr. 15-16)

CZ

Režimy videa

Položka	Video režim	Rozlišení	Horizontální frekvence /kHz/	Vertikální frekvence /Hz/
1	VESA	640 X 480	31.47	59.94
2	VESA	640 X 480	37.86	72.81
3	VESA	640 X 480	37.50	75.00
4	VESA	800 x 600	35.16	56.25
5	VESA	800 x 600	37.88	60.32
6	VESA	800 x 600	48.08	72.19
7	VESA	800 x 600	46.88	75.00
8	VESA	1024 x 768	48.36	60.00
9	VESA	1024 x 768	56.48	70.07
10	VESA*	1024 x 768	60.02	75.03
11	VGA Text	640 x 400	31.47	70.09
12	VGA Text	720 x 400	31.47	70.09
13	Macintosh	640 x 480	35.00	66.67
14	Macintosh	832 x 624	49.73	74.55

/*/ - doporučený režim pro optimální zobrazovací výkon

PROHLÁŠENÍ O SHODĚ

Produkty s označením CE odpovídají jak Direktivě EMC (89/336/EEC), (91/263/EEC), (92/31/EEC), (93/68/EEC), (93/97/EEC), tak i nízko napěťové direktivě (73/23/EEC), vydané komisí Evropské unie

Shoda s těmito direktivami zajišťuje shodu s následujícími evropskými normami:

- EN55022:1998+A1 - Rušení radiových frekvencí
- EN55024:1998+A1 - Elektromagnetická odolnost
- EN61000-3-2:1995+A1+A2 - Sílová zvuková vedení
- EN61000-3-3:1995+A1 - Fluktuace
- EN60950 - Bezpečnost

Technické údaje

Popis	Jednotka	Technické údaje
Typ jednotky		TFT LCD, Active Matrix
Diagonální rozměr obrazovky	mm	381 (15")
Aktivní plocha displeje /ŠxV/	mm	304.1 x 228.1
Zobrazení barev		262,144 (16 Million with dithering)
Rozlišení /ŠxV/		Up to 1024 x 768 (XGA) - native
Poměr kontrastu		400:1
Čas odezvy	ms	16
Jas	cd/m ²	250
Pozorovací úhel - horizontální	°	120
Pozorovací úhel - vertikální	°	100
Vertikální synchronizační frekvence	Hz	55 - 75
Horizontální synchronizační frekvence	kHz	24 - 60
Video vstup		Analog (RGB), 0.7 Vp-p, 75W, Positive Digital (DVI), DVI 1.0 (optional)
Konektor video vstupu		D-Sub, 15 pin (RGB) DVI-D, 24 pin (DVI) (optional)
Audio vstup		1 Vrms (max), 47kW, D 3.5mm stereo Jack
Výstup pro sluchátka		16-48W, D 3.5mm stereo Jack
Audio výstup		Stereo, 1W + 1W
Vstupní napětí DC z adaptéru		12 V
Vstupní napětí do adaptéru - síť		100-240V, 50-60Hz
Příkon		28W @ AC (ON Mode)* < 2W @ AC (Stand-By Mode)*
Rozměry - v provozní poloze	mm	359 (W), 372 (H), 180 (D)
Hmotnost	kg	3.8
Pracovní teplota prostředí	°C	5 - 35
Pracovní vlhkost prostředí	%	30 - 80 (non-condensing)
Plug & Play funkce		VESA DDC2B
Instalace		Desktop and Wall-mount (VESA FDMI)

2

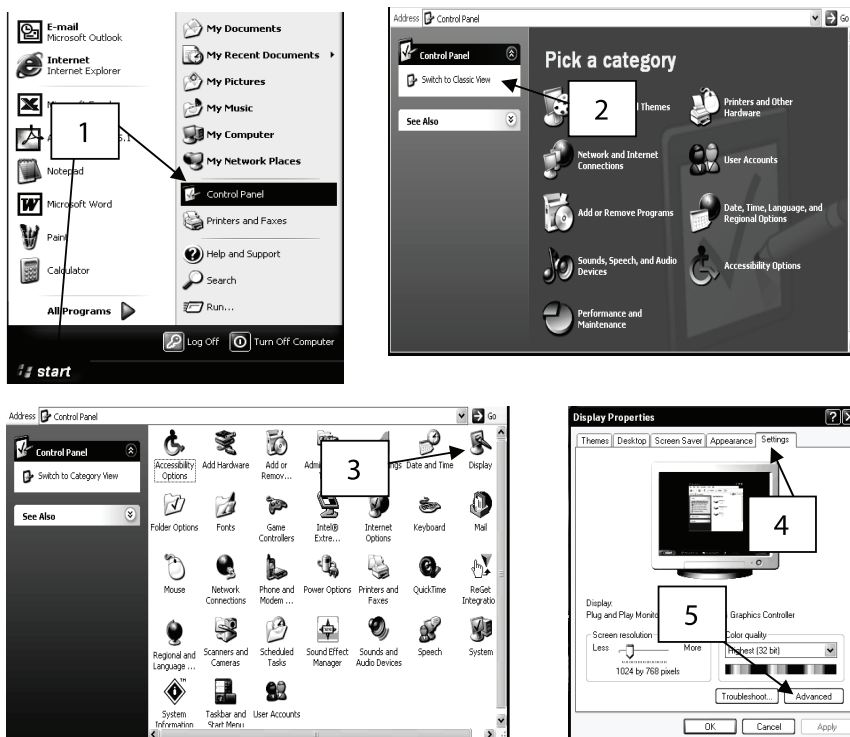
* - spotřeba bez příslušenství

Upozornění: tyto údaje jsou předmětem změn bez předchozího upozornění.

Operační systém Microsoft® Windows® XP

CZ

15" TFT-LCD Monitor - Instalační manuál ovladače



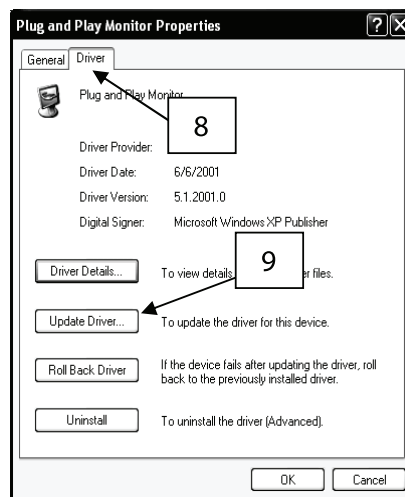
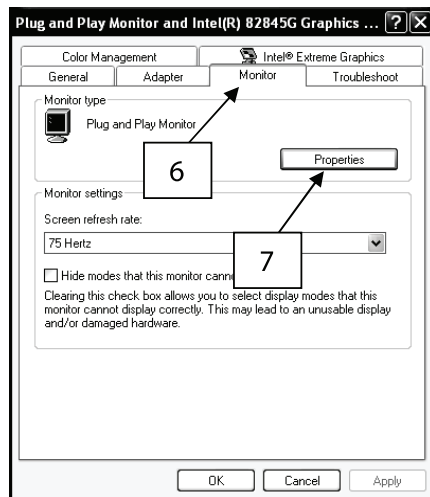
1. Klikněte na "START" a dále na "OVLÁDACÍ PANEĽY"

2. Klikněte na "PŘEPNOUT DO KLASICKÉHO ZOBRAZENÍ" Tento krok vynechte, pokud jsou již "OVLÁDACÍ PANEĽY" do tohoto zobrazení přepnuty.

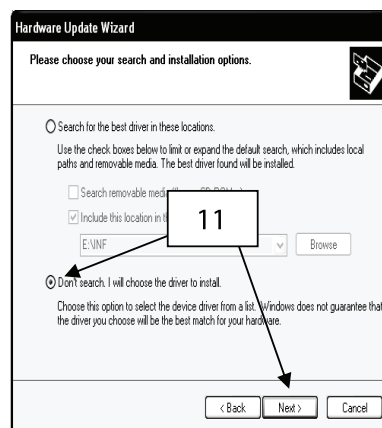
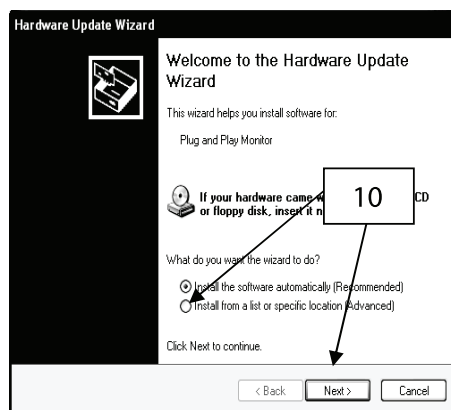
3. 2 x klikněte na ikonu "ZOBRAZENÍ"

4. Klikněte na "NASTAVENÍ"

5. Klikněte na tlačítko "UPŘESNIT" pro otevření dialogu "DALŠÍ VLASTNOSTI"



Z



6. Klikněte na "MONITOR"

7. Klikněte na tlačítko "VLASTNOSTI"

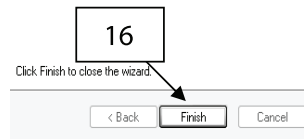
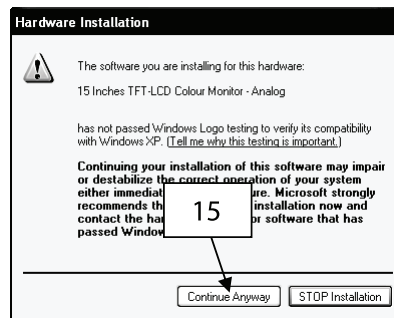
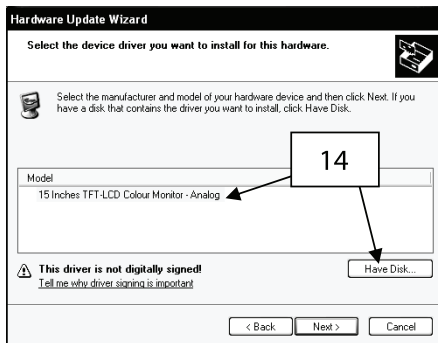
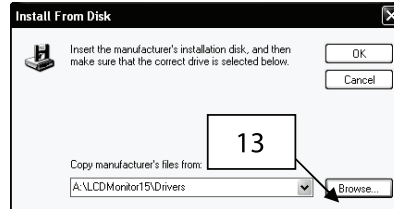
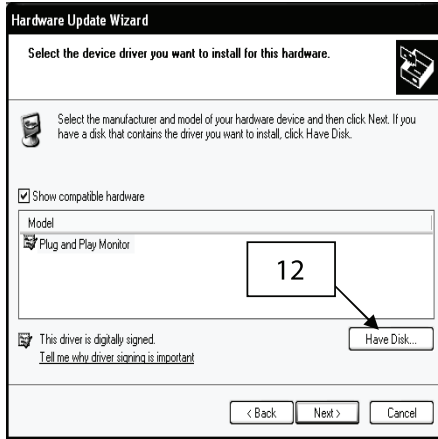
8. Klikněte na "OVLADAČ"

9. Klikněte na "AKTUALIZOVAT OVLADAČ" k zobrazení aktualizací hardwarového průvodce.

10. Vyberte "INSTALOVAT ZE SEZNAMU" a klikněte na "DALŠÍ".

11. Zvolte "NEVYHLEDÁVAT, ZVOLÍM OVLADAČ PRO INSTALACI" a klikněte na "DALŠÍ"

Z



12. Klikněte na "Z DISKETY"

13. Klikněte na "PROCHÁZET", vložte instalační disk a vyberte A:\LCDMonitor15\Drivers a klikněte na tlačítko OK

14. Vyberte 15" TFT-LCD Colour Monitor-Analog RGB.

15. Pokud se objeví varovné hlášení, klikněte na "POKRAČOVAT". Tato instalace váš systém v žádném případě nepoškodí.

16. Klikněte na "DOKONČIT" pro zakončení instalace monitoru.

Operační systém Microsoft® Windows® 95/98/ME

1. Klikněte na "START", "NASTAVENÍ" a dále na "OVLÁDACÍ PANELY"
2. Najděte ikonu "OBRAZOVKA" a 2 x na ní klikněte
3. Klikněte na "NASTAVENÍ" a dále na "DALŠÍ VLASTNOSTI"
4. Vyberte "MONITOR"
5. Vyberte "ZMĚNIT"
6. Vyberte "VYBRAT UMÍSTĚNÍ" a klikněte na "DALŠÍ"
7. Vyberte "ZOBRAZIT VŠECHNA ZAŘÍZENÍ" a klikněte na "DALŠÍ"
8. Klikněte na "Z DISKETY"
9. Vyberte A:\LCDMonitor15\Drivers a klikněte na tlačítko OK
10. Vyberte "ZOBRAZIT VEŠKERÝ HARDWARE" a vyberte 15" TFT-LCD Colour Monitor-Analog RGB
11. Klikněte na "DALŠÍ"
12. Klikněte na "DALŠÍ" a vyčkejte, dokud se neobjeví tlačítko "DOKONČIT"
13. Klikněte na tlačítko "DOKONČIT"
14. Klikněte na tlačítko "POUŽÍT" pro dokončení instalace ovladače pro monitor.

Operační systém Microsoft® Windows® 2000

1. Klikněte na "START", "NASTAVENÍ" a dále na "OVLÁDACÍ PANELY"
 2. Najděte ikonu "OBRAZOVKA" a 2 x na ní klikněte
 3. Vyberte "MONITOR"
 4. Zde mohou nastat 2 případy:
Pokud na tlačítko "VLASTNOSTI" nelze kliknout, pak je monitor již instalován a žádná další instalace již není třeba.
Pokud je tlačítko "VLASTNOSTI" aktivní, pak postupujte podle následujících kroků.
 5. Klikněte na "OVLADAČ" a dále na tlačítko "AKTUALIZOVAT"
 6. Klikněte na "ZOBRAZIT SEZNAM VŠECH ZNÁMÝCH ZAŘÍZENÍ PRO VYBRÁNÍ VHODNÉHO OVLADAČE" a klikněte na tlačítko "DALŠÍ"
 7. Klikněte na "Z DISKETY"
 8. Vyberte A:\LCDMonitor15\Drivers a klikněte na tlačítko OK
 9. Vyberte 15" TFT-LCD Colour Monitor-Analog RGB.
 10. Klikněte na "DALŠÍ" a vyčkejte, dokud se neobjeví tlačítko "DOKONČIT"
 11. Klikněte na tlačítko "DOKONČIT"
 12. Klikněte na tlačítko "ZAVŘÍT" k dokončení instalace.
- Poznámka: Pokud se objeví hlášení "Digitální podpis nenalezen", klikněte na tlačítko "ANO" a pokračujte v instalaci.

ZD

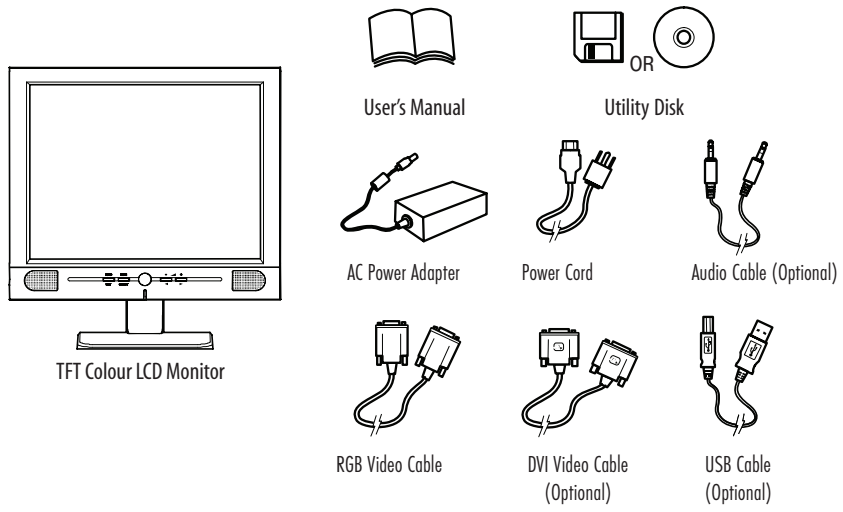


Fig. 1

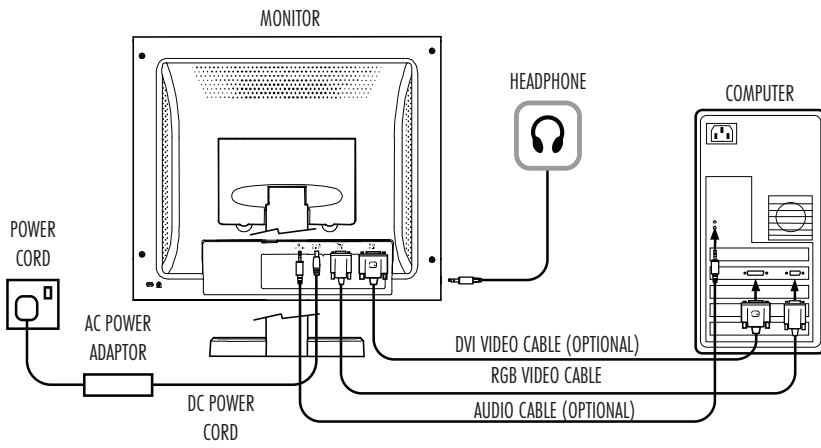


Fig. 2

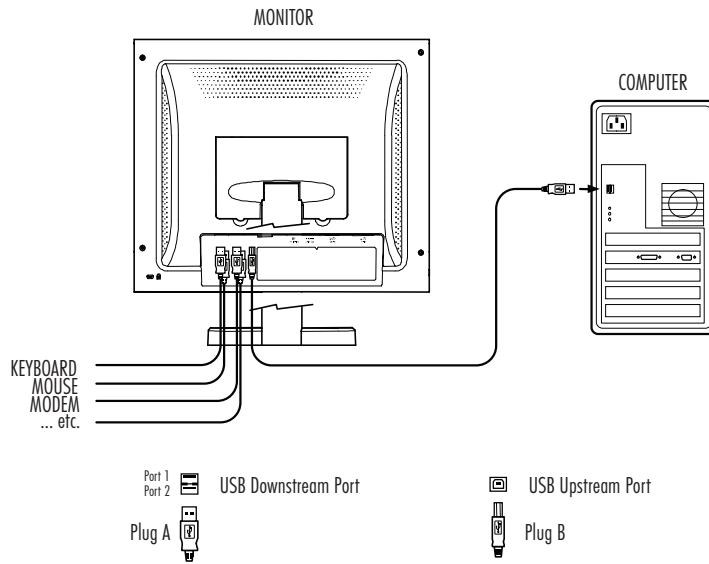


Fig. 3

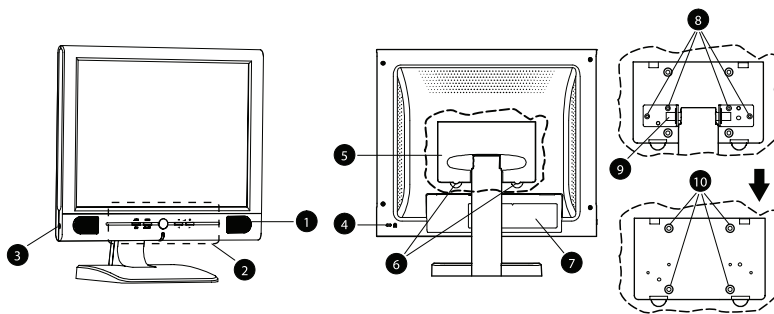


Fig. 4

27

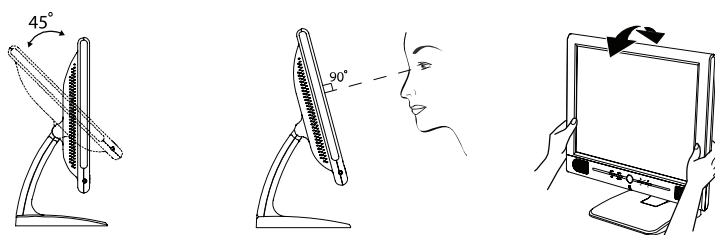


Fig. 5

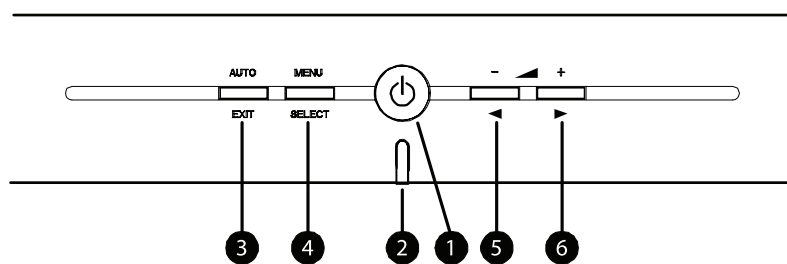


Fig. 6



Fig. 7

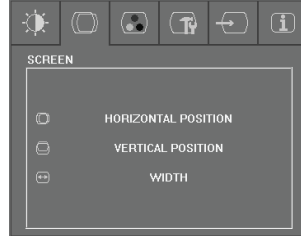


Fig. 8



Fig. 9

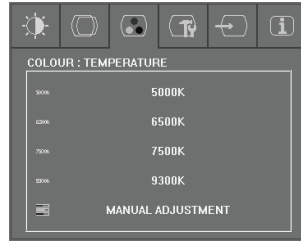


Fig. 10

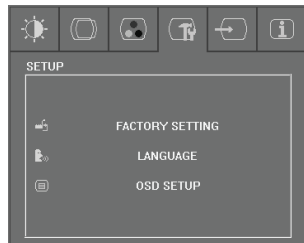


Fig. 11

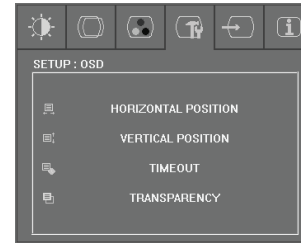


Fig. 12

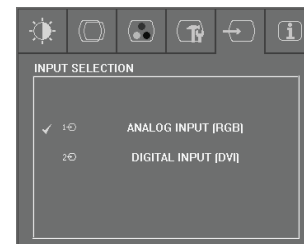


Fig. 13

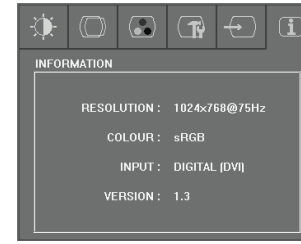
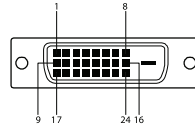


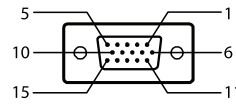
Fig. 14



DVI-D CONNECTOR (Optional)

Pin	Description	Pin	Description
1	TDMS Data2-	13	NC
2	TDMS Data2+	14	5V (DDC)
3	Ground	15	Ground
4	NC	16	Hot Plug Detect
5	NC	17	TDMS Data0-
6	SCL (DDC*)	18	TDMS Data0+
7	SDA (DDC)	19	Ground
8	NC	20	NC
9	TDMS Data1-	21	NC
10	TDMS Data1+	22	Ground
11	Ground	23	TDMS Clock+
12	NC	24	TDMS Clock-

Fig. 15



RGB CONNECTOR

Pin	Description	Pin	Description
1	Red	9	5V (DDC)
2	Green	10	Ground (cable sense)
3	Blue	11	N.C.
4	Ground	12	SDA (DDC)
5	N.C.	13	Horizontal Sync.
6	Red Ground	14	Vertical Sync.
7	Green Ground	15	SCL (DDC)
8	Blue Ground		

(*) DDC - Display Data Channel is a standard of VESA

Fig. 16