

Prestigio P154

User's Manual

Instrukcja użytkownika

Руководство пользователя

Uputstvo za korisnika

Navodila za uporabnike

Copyright Notice

ENG

This document is protected by copyright with all rights reserved. No part of the document may be reproduced or transmitted by any means or in any form, without the prior written consent from the proprietary owner. Materials contained in this document may be subjected to changes without prior notice.

All trademarks are the properties of their respective owners.

WARNING

THIS PRODUCT IS FOR INDOOR USE ONLY.
THERE ARE NO USER SERVICEABLE PARTS INSIDE THE PRODUCT.
DO NOT ATTEMPT TO OPEN THE PRODUCT OR REMOVE THE COVER.
FOR SERVICE, PLEASE REFER TO AUTHORIZED AND QUALIFIED PERSONNEL ONLY.
REMOVE POWER BEFORE SERVICING.
USE ONLY THE ORIGINAL POWER SUPPLY, SPARE PARTS AND ACCESSORIES.
THE PRODUCT CONTAINS HAZARDOUS VOLTAGES INSIDE.

CONTENT

Please check the packaging content to ensure that all the accessories are included. (Fig. 1)

Introduction

Congratulations! You have just purchased a state of the art, 15" TFT-LCD colour monitor. This high performance desktop monitor will give you the ultimate experience in multimedia, thanks to its optimum image reproduction and excellent ergonomics.

This monitor has the following key features.

- Slim and Compact Design

The monitor's compact design provides an ultra thin and slick body, while maintaining a small footprint and a comprehensive set of features, such as the built-in stereo audio amplifier and speaker system.

- High Quality Display

With a native resolution of 1024x768 active pixels, a high contrast ratio, and realistic colours, the monitor will ensure optimum image reproduction for both office and multimedia applications.

- High Performance OSD

The monitor also provides a comprehensive set of controls, which are accessible through a user-friendly and multi-lingual On-Screen-Display menu.

- Colour Control

The fully digital and high-quality colour control feature ensures that the monitor is sRGB compliant, and provides realistic colour for displaying digital images.

- Fast Response

The rapid response time of the monitor is excellent for displaying fast-moving scenes from DVD movies and the latest video games.

- Auto Adjustment

With the one-touch automatic adjustment feature, the user will be able to conveniently adjust the picture to its optimum level of display quality.

- Low Power Consumption

The monitor is energy saving, as it has been optimized to consume less than 2W* during stand-by mode, and less than 30W* while fully operational.

- Kensington® Security

The monitor is provided by default with an anti-theft Kensington® Security access port for asset protection.

- VESA Mounting

By simply removing the base, the monitor can be wall mounted to a VESA FDMI compliant wall mounting bracket.

* The rated power consumptions excludes optional accessories

PRECAUTIONS

Please observe the following safety instructions while installing, operating, and maintaining the monitor.

Monitor Installation

- Always ensure that the voltage designated on the AC power adapter corresponds to your local electricity supply.
- Use only the AC power adapter and power cord supplied with the monitor. Should any of the above accessories be faulty or damaged, unplug the monitor from the AC outlet and contact the nearest authorized service center.
- If the AC plug on the power cord does not fit the AC outlet, do not force it in. Contact the nearest authorized service center for advice.
- Ensure that your hands are dry before plugging and unplugging the AC cord.
- Do not plug the monitor into an overloaded AC outlet.
- Never open the back-cover of the monitor, as touching the internal parts may cause electrical shocks.
- Never insert metal objects into the monitor, or any of the accessories supplied with the monitor.
- To prevent against shock hazards and fire, do not expose the monitor to rain or moisture.
- If abnormal heat, smell, sound, or smoke should appear from the monitor or its connecting accessories, turn off the monitor and unplug it from the AC outlet immediately. Contact the nearest authorized service center.
- Do not attempt to repair, modify or disassemble the monitor. There are no serviceable parts inside.
- Always unplug the monitor from the AC outlet when the unit is going to be left unused for a prolonged period of time.
- If the LCD screen is damaged or cut, liquid may leak out of the screen. If you should touch the liquid, wash your hands thoroughly with clean water. If the liquid should get into your eyes or being swallowed, rinse your eyes or mouth thoroughly, and consult a doctor promptly.
- The monitor packaging contains plastic bags. These plastic bags may cause suffocation. Once unpackaged, dispose of the plastic bags accordingly, or store them away from young children.

Operating Environment

- Never operate the monitor and its accessories in an environment with high temperature, humidity, and dusts.
- Always place the monitor on a solid, stable and level surface to prevent it from falling.
- Do not cover the ventilation holes on the side of the monitor, as this will cause the monitor to overheat.
- Avoid placing the monitor near a window, or areas where the monitor may be subjected to rain or water splashes.
- The built-in stereo speakers contain magnetic fields, which can cause damages to magnetic storage devices, such as floppy diskettes when placed nearby.
- The LCD screen is very fragile. Avoid contacts from sharp objects such as knives and sharpened pencil tips.
- Do not expose the monitor and its accessories to direct sunlight, as this can cause overheating and damages to the LCD screen.


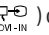
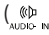
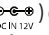
- Do not place the monitor and its accessories near to heat sources, such as a radiator or a heater.
- Do not place metallic objects, combustible objects, or objects containing water on top of the monitor, such as metal clip, shredded paper, and flower vase.
- When the monitor is being moved between two locations of different temperature, water condensations on both the inside and outside of the monitor may cause electrical shocks. After relocation, leave the monitor for a few hours before switching on.
- For optimum performance, use only the original accessories and AC power adapter supplied with the monitor.

Monitor Maintenance

- Before cleaning the monitor with damp cloth, always unplug the monitor from the AC outlet.
- Do not clean the monitor with abrasive solvents such as alcohol or benzene.
- To clean the cabinet and the LCD screen, use a soft cloth damped with clean water. Make sure that water does not enter the monitor through the ventilation holes.
- When cleaning the LCD screen, avoid scratching or applying excessive pressures on the screen surface.

INSTALLATION

Monitor Connections (Fig. 2)

- Step 1** Turn off your computer and unplug it from the AC outlet.
- Step 2** Connect the RGB video cable from your computer to the RGB connector () on the monitor.
- Step 3** Connect the DVI video cable from your computer to the DVI connector () on the monitor (optional).
- Step 4** Connect the audio cable (optional) from the "Audio Out" port on your computer, to the Audio In socket () on the monitor.
- Step 5** If you prefer to listen to the audio via a headphone instead of the built-in speakers, connect a headphone to the socket on the side of the monitor. Note that once the headphone is connected, the built-in speakers will be muted.
- Step 6** Connect the DC cord of the AC power adapter to the 12V DC input jack () on the monitor.
- Step 7** Connect the socket end of the AC cord to the AC power adapter, and the plug end to the AC outlet.
- Step 8** Switch on the monitor.
- Step 9** Switch on the computer.
- Step 10** Once the operating system has completed its booting process, install the software driver as specified in the accompanying "Driver Installation Menu".

USB Connections (Optional) (Fig. 3)

- Step 1** Turn off your computer and unplug it from the AC outlet.
- Step 2** Turn off all the USB peripheral devices that are to be connected to the monitor.
- Step 3** Connect the plug B end of the USB cable to the upstream port on the monitor.
- Step 4** Connect the plug A end of the USB cable to any of the unused downstream port on your computer.
- Step 5** Connect the USB peripheral devices to the downstream port on the monitor.
- Step 6** Switch ON your computer and wait for the operating system to complete its boot process.
- Step 7** Refer to the "USB Driver Installation Guide" to guide you through software driver installation process.

OPERATION

Parts Locations (Fig. 4)

1. Built-in stereo speakers
2. Control panel
3. Headphone socket
4. Kensington[®] security port
5. Hinge cover (removable)
6. Hinge cover remover tabs
7. Product Label
8. Hinge mounting screws
9. Metal Hinge
10. VESA wall mounting screws (with the hinge and hinge cover removed)

Tilt Angle Adjustment

Tilt angle is the degree in which the display panel can be tilted vertically. The monitor is designed to allow for a tilt angle of up to 45 degrees. See diagram for illustration.

To maintain an optimum viewing angle, the monitor should be tilted to an angle that is perpendicular to the viewing direction.

The monitor has a firm pivoting hinge. To adjust the tilt angle, hold the monitor by the sides and pivot at the middle portion of the screen. See diagram for illustration.

Automatic Screen Adjustment (Fig. 5)

The monitor has an automatic screen adjustment feature. This feature allows the user to conveniently adjust the picture to its optimum level of display quality. To activate this feature, simply press and hold the EXIT/AUTO button down for at least one second. Upon releasing the button, the monitor will automatically adjust the screen parameters, such as the phase and screen width to their most optimum levels. The adjustment will take about 5 seconds to complete, and the user can choose to accept or reject the new settings upon completion. This feature is particularly useful when the display mode is being altered by the software application, e.g., switching tasks between the desktop and playing games. However, when using the DVI video input (optional), this feature is no longer necessary as the incoming digital signal is already in its optimum adjustment levels.

Control Panel (Fig. 6)

The OSD menu allows the user to adjust the myriad of display parameters offered by this monitor. To activate the OSD menu, press the 4 MENU button. To deactivate it, press the 3 EXIT button. Button 3, 4, 5, and 6 have dual usage, depending on the state of the OSD menu.

1. POWER

Press this button to switch ON or OFF the monitor.

2. Power LED

OFF : Indicates that the monitor is OFF

Green colour : Indicates that the monitor is ON, and the presence of a displayable input signal.

Amber colour : Indicates that the monitor is in Stand-By mode, or the input signal is not present.

When the OSD menu is ACTIVE:

3. EXIT or AUTO

Deactivates the OSD menu, or exits from sub-menus.

4. SELECT or MENU

Press this button to accept the selected option as pointed to by the menu cursor.

5. < or -

Navigate the menu cursor to the left or upward directions. When in the level adjustment screen, pressing this button will decrease the level.

6. > or +

Navigate the menu cursor to the right or downward directions. When in the level adjustment screen, pressing this button will increase the level.

When the OSD menu is INACTIVE:

3. EXIT or AUTO

Press and hold this button for more than one second will activate the automatic screen adjustment feature.

4. SELECT or MENU

Activate the OSD menu.

5. < or -

Decreases the volume level of the built-in stereo speakers

6. > or +

Increases the volume level of the built-in stereo speakers

On-Screen-Display (OSD) Controls

The OSD functions are grouped into five separate groups, designated as tabs on the top part of the menu. Navigate into each group to gain access to the corresponding options.

BRIGHTNESS/CONTRAST (Fig.7)

Brightness

Adjusts the background brightness of the screen

Contrast

Adjusts the contrast of the picture

Phase

Adjusts the phase of the picture. To manually adjust the phase, display your normal desktop screen and adjust the phase until the horizontal lines (if any) or character smearing disappears. To perform the phase adjustment automatically, activate the Automatic Screen Adjustment feature.

Black Level

Adjusts the level of blackness in the colour of the picture.

SCREEN (Fig.8)

Horizontal Position

Moves the position of the picture to left and right side of the screen.

Vertical Position

Moves the position of the picture to top and bottom part of the screen.

Width

Adjusts the width of the picture, relative to the edge of the screen.

COLOUR (Fig. 9)*Temperature*

This option leads to a sub-menu that provides additional options pertaining to colour temperature adjustments.

Fleshtone

Adjusts the colour range that closely matches a person's skin tone, so that digital images of portraits appear more natural.

Hue

Adjust the hue colour component of the picture.

Saturation

Adjusts the colour saturation of the image so that the overall colour appears richer.

sRGB

Sets the colour and image parameters to levels that comply with the sRGB colour profile standard.

COLOUR : TEMPERATURE (Fig. 10)*Colour Temperature Presets*

These are fixed colour temperature settings. Setting the temperature lower will make the picture appear warmer, while increasing the temperature will make the picture appear colder.

Manual Adjustment

This option provides the user with the flexibility to adjust the colour temperature manually, by means of setting the Red, Green, and Blue levels individually.

SETUP (Fig. 11)*Factory Setting*

Selecting this option will reset all parameters back to the factory default settings.

Language

The OSD menu is multi-lingual. Select this option to choose the preferred language.

OSD Setup

Selecting this option will lead to a submenu with additional options for customizing the OSD menu.

SETUP : OSD (Fig. 12)*OSD Horizontal Position*

Moves the OSD menu to the left or right side of the screen.

OSD Vertical Position

Moves the OSD menu to the top or bottom part of the screen.

OSD Timeout

Sets the number of seconds in which the OSD menu will remain active while unattended.

OSD Transparency

Adjusts the transparency of the OSD menu.

INPUT SELECTION (Optional) (Fig. 13)*Analog Input (RGB)*

Select this option to view pictures from the video signal connected to the RGB () input port.

Digital Input (DVI)

Select this option to view pictures from the video signal connected to the DVI () input port.

INFORMATION (Fig. 14)

Note that this is an information screen, and contains no selectable options.

Resolution

Indicates the current display resolution in pixels. It also shows the current vertical scanning frequency (refresh rate).

Colour Mode

Indicates the currently selected colour mode.

Input Select (Optional)

Indicates the currently selected video signal connection.

Version

Indicates the current firmware version.

TROUBLESHOOTING

Symptom	Solutions
The "No Input Signal" message appears, followed by blank screen.	Check and ensure that the RGB video cable is connected securely to the computer. This symptom is normal when the computer enters Stand-By mode, or being turned OFF.
The "Input signal out of range" message appears, followed by blank screen.	The video signal's synchronization frequencies are out of the operating range of this monitor. Set the display frequency setting on your computer to a range that is within the operating range of this monitor. Refer to the specification page for the operating frequencies.
Picture shifted to one side of the screen	Press and hold the AUTO button for one second to readjust the picture position automatically.
Picture appears to have ghost or shadowy images	Ensure that the RGB cable used is the one supplied with this monitor. Ensure that this monitor is not connected to a video extension cable or video switcher box. Press and hold the AUTO button for one second to readjust the picture position automatically.
The monitor does not enter power-saving mode	Check to ensure that the computer's video adapter is DPMS compliant.
The picture appears blurry	The monitor may not be displaying at its optimum resolution. Set the display resolution to 1024x768, and the refresh rate to 75Hz on your computer.
The picture appears cracking	The display resolution is too high. Set the display resolution to 1024x768, and the refresh rate to 75Hz on your computer.
The picture flickers	Ensure that the refresh rate setting on your computer is set to 75Hz.
The white colour does not appear white	From the OSD menu, adjust the colour temperature to the desired level.

Power Saving

This monitor conforms to the VESA power-saving requirements. If the connecting computer or video adaptor is DPMS compliant, the power-saving feature of this monitor will operate as follows.

Power Mode	Video Signal	Power Consumption**	Power LED
Normal	ON	28 W	Green
Stand-By (*)	OFF	< 2 W	Amber
Power OFF	OFF	< 2 W	Off

(*) Applies to both Stand-By and Suspend modes (**) The rated power consumptions excludes optional accessories

Input Connectors (Fig. 15-16)

Video Mode

Item	Mode	Resolution	Horizontal Frequency (kHz)	Vertical Frequency (Hz)
1	VESA	640 X 480	31.47	59.94
2	VESA	640 X 480	37.86	72.81
3	VESA	640 X 480	37.50	75.00
4	VESA	800 x 600	35.16	56.25
5	VESA	800 x 600	37.88	60.32
6	VESA	800 x 600	48.08	72.19
7	VESA	800 x 600	46.88	75.00
8	VESA	1024 x 768	48.36	60.00
9	VESA	1024 x 768	56.48	70.07
10	VESA*	1024 x 768	60.02	75.03
11	VGA Text	640 x 400	31.47	70.09
12	VGA Text	720 x 400	31.47	70.09
13	Macintosh	640 x 480	35.00	66.67
14	Macintosh	832 x 624	49.73	74.55

(*) Recommended mode for optimum display performance

REGULATORY INFORMATION

CE CONFORMITY NOTICE

Products with the CE Marking comply with both the EMC Directive (89/336/EEC), (91/263/EEC), (92/31/EEC), (93/68/EEC), (93/97/EEC) and the LOW VOLTAGE Directive (73/23/EEC) issued by the Commission of the European Community.

Compliance with these Directives implies conformity to the following European Norms:

- EN55022:1998+A1 - Radio Frequency Interference
- EN55024:1998+A1 - Electromagnetic Immunity
- EN61000-3-2:1995+A1+A2 - Power Line Harmonics
- EN61000-3-3:1995+A1 - Fluctuations
- EN60950 - Safety

SPECIFICATIONS

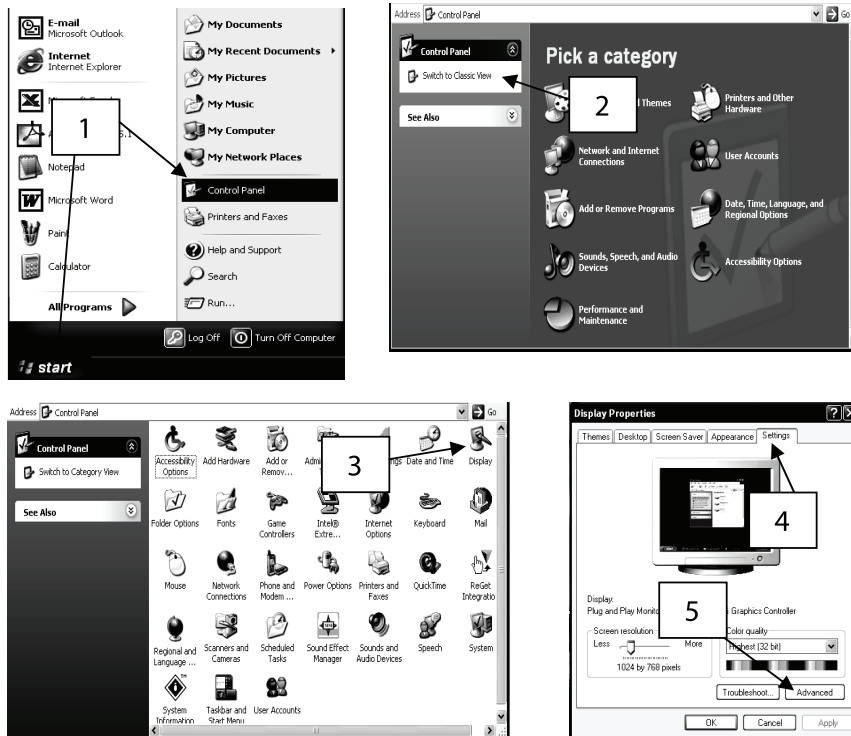
ENG	Description	Unit	Specifications
	Panel Type		TFT LCD, Active Matrix
	Screen Diagonal	mm	381 (15")
	Active Display Area (HxV)	mm	304.1 x 228.1
	Display Colors		262,144 (16 Million with dithering)
	Resolution - Pixels (HxV)		Up to 1024 x 768 (XGA) - native
	Contrast Ratio		400:1
	Response Time	ms	16
	Brightness	cd/m ²	250
	Viewing Angle - Horizontal	°	120
	Viewing Angle - Vertical	°	100
	Vertical Sync Frequency	Hz	55 – 75
	Horizontal Sync Frequency	kHz	24 – 60
	Video Input Type		Analog (RGB), 0.7 Vp-p, 75W, Positive Digital (DVI), DVI 1.0 (optional)
	Video Input Connector		D-Sub, 15 pin (RGB) DVI-D, 24 pin (DVI) (optional)
	Audio Input		1 Vrms (max), 47kW, Ø 3.5mm stereo Jack
	Headphone Output		16-48W, Ø 3.5mm stereo Jack
	Audio Output		Stereo, 1W + 1W
	DC Input (from power adapter)		12V
	AC Mains (to power adapter)		100-240V, 50-60Hz
	Power Requirements		28W @ AC (ON Mode)* < 2W @ AC (Stand-By Mode)*
	Dimensions – Upright	mm	359 (W), 372 (H), 180 (D)
	Weight (Net)	kg	3.8
	Operating Temperature	°C	5 – 35
	Operating Humidity	%	30 - 80 (non-condensing)
	Plug & Play		VESA DDC2B
	Installation		Desktop and Wall-mount (VESA FDMI)

* The rated power consumptions excludes optional accessories
 Note: Specifications are subject to change without notice.

Prestigio P154 - Driver Installation Manual

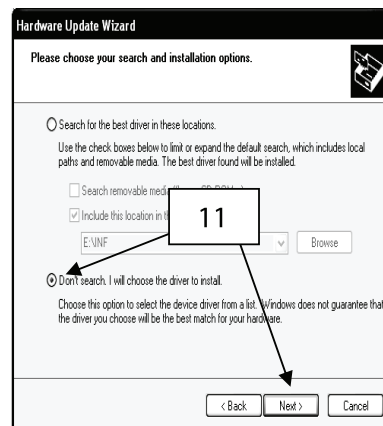
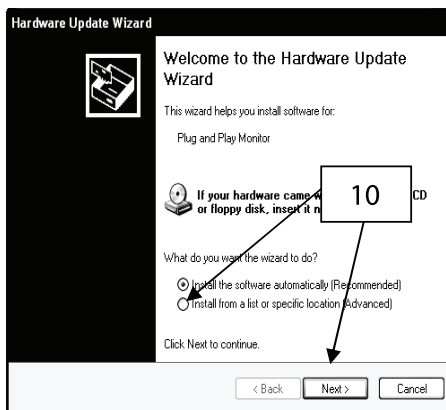
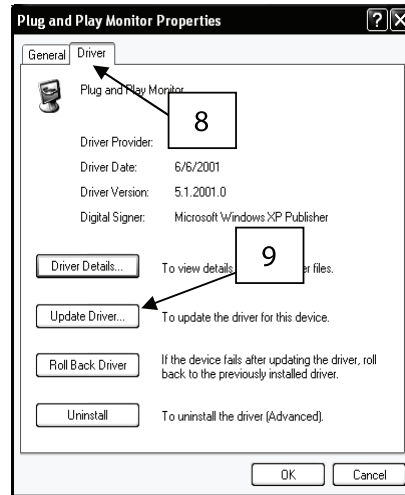
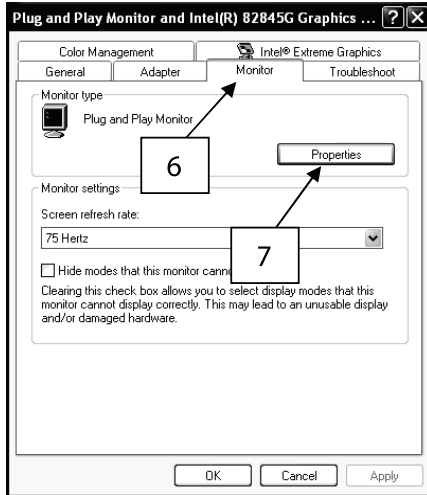
Microsoft® Windows® XP operating system.

ENG

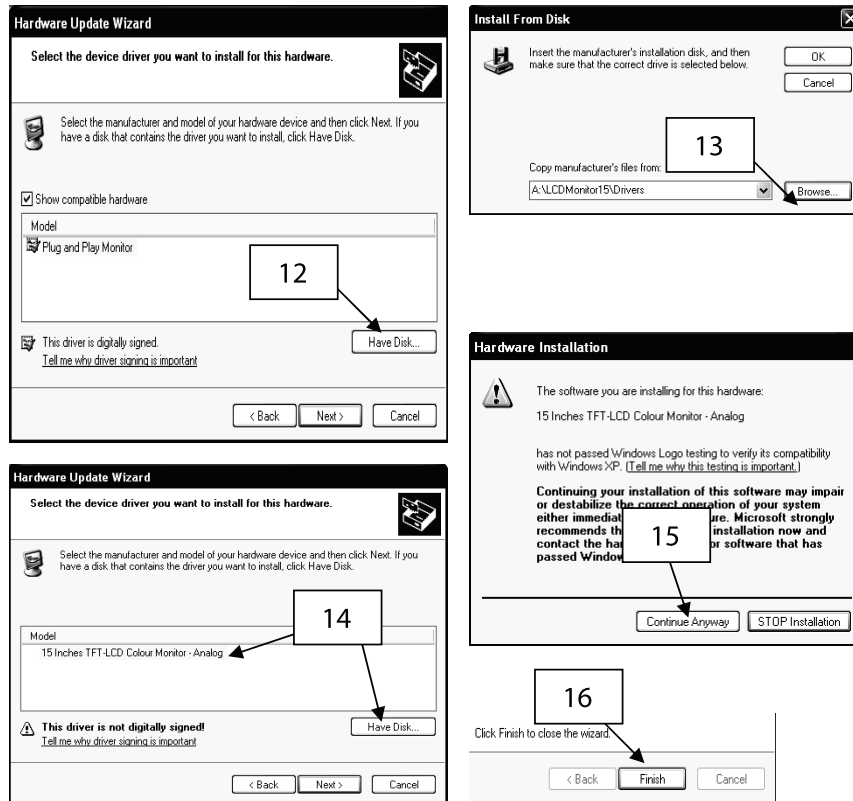


- 1 Click on "Start" and then to the "Control Panel".
- 2 Click on "Switch to Classic View". Skip this step if the Control Panel has already been switched to classic view.
- 3 Double click on the "Display" icon.
- 4 Click on the "Settings" tab.
- 5 Click on the "Advanced" button to open up the Advanced Properties box.

ENG



- 6 Click On the "Monitor" tab.
- 7 Click on the "Properties" button.
- 8 Click on the "Driver" tab to display the driver properties.
- 9 Click on the "Update Driver" button to display the hardware Update Wizard.
- 10 Select "Install from a list or specific location". Click "Next".
- 11 Select "Don't search. I will choose the driver to install". Click "Next".



- 12 Click on the "Have Disk" button.
- 13 Click on "Browse". Put the installation diskette in. Specify A:\LCDMonitor15\Drivers and click "OK".
- 14 Choose either 15 Inches TFT-LCD Colour Monitor - Analog and click "Next".
- 15 If the above warning message appears, click on "Continue Anyway". This installation will not in anyway damage your system.
- 16 Click "Finish" to complete the installation process.

Microsoft® Windows® 95/98/ME operating system.

ENG

- 1 Click on "Start"/"Settings" and then to the "Control Panel".
- 2 Find the "Display" Icon and double click on it.
- 3 Click on the "Settings" tab and click on the "Advanced Properties" button.
- 4 Select the "Monitor" tab
- 5 Click the "Change" button.
- 6 Choose "Specify the location of the driver" and click "Next".
- 7 Choose "Display a list of all the driver in a specified location.." and click the "Next" button.
- 8 Click the "Have Disk" button.
- 9 Specify A:\LCDMonitor15\Drivers and click the "OK" button.
- 10 Select "Show all Hardware"; and choose either 15 Inches TFT-LCD Colour Monitor - Analog .
- 11 Click "Next".
- 12 Click "Next" again and wait until the "Finish" button appears.
- 13 Click the "Finish" button.
- 14 Click on the "Apply" button to complete the driver installation.

Microsoft® Windows® 2000 operating system

- 1 Click on "Start"/"Settings" and then to the "Control Panel".
- 2 Find the "Display" Icon and double click on it.
- 3 Select the "Monitor" tab.
- 4 There are 2 cases:-
 - If the "Properties" button cannot be clicked, the monitor is already installed. There is no need to install the monitor driver.
 - If the "Properties" button is active, click the "Properties" button and follow the steps below.
- 5 Click on "Driver" and then click on the "Update Driver" button.
- 6 Choose "Display a list of the known drivers for this device so that I can choose a specific driver" and click the "Next" button.
- 7 Click the "Have Disk" button.
- 8 Specify A:\LCDMonitor15\Drivers and click the "OK" button.
- 9 Choose either 15 Inches TFT-LCD Colour Monitor - Analog and click "Next" button.
- 10 Click "Next" again and wait until the "Finish" button appears.
- 11 Click the "Finish" button.
- 12 Click the "Close" button to finish the installation.

Note: If the "Digital Signature Not Found" is displayed, click the "Yes" button and continue with the installation.

Informacja o prawie autorskim

Niniejszy dokument jest chroniony prawem autorskim - zabrania się kopiowania i powielania. Żadna część dokumentu nie może być kopiowana lub przekazana w jakikolwiek sposób bez zgody pisemnej autora. Materiały, zawarte w tym dokumencie, mogą być zmienione bez uprzedniego zawiadomienia.

Wszystkie marki towarowe są własnością ich właścicieli.

OSTRZEŻENIE

SPRZĘT JEST PRZEZNACZONY TYLKO DO WYKORZYSTANIA WEWNĄTRZ POMIESZCZENIA.
URZĄDZENIE SKŁADA SIĘ Z PODZESPOŁÓW NIEMOŻLIWYCH DO SERWISOWANIA PRZEZ UŻYTKOWNIKA
NIE WOLNO OTWIERAĆ URZĄDZENIA LUB ZDEJMOWAĆ POKRYWY.
W CELU DOKONANIA OBSŁUGI SERWISOWEJ NALEŻY ZWRACAĆ SIĘ TYLKO DO WYKWALIFIKOWANYCH SPECJALISTÓW POSIADAJĄCYCH
ODPOWIEDNIE ZEZWOLENIE.
PRZED SERWISEM ODŁĄCZYĆ ZASILANIE SIECIOWE
STOSOWAĆ TYLKO ORYGINALNY SYSTEM ZASILANIA, CZĘŚCI ZAPASOWE I OSPRZĘT.
Wewnątrz urządzenia panuje niebezpieczne dla życia napięcie.

TREŚĆ

Po rozpakowaniu urządzenia proszę sprawdzić zawartość opakowania oraz przekonać się, że wszystkie akcesoria są w komplecie. (Rys. 1)

Wstęp

Gratulujemy Państwu! Dokonałście zakupu nowoczesnego urządzenia, 15'' monitora TFT. Dzięki temu nowoczesnemu wyświetlaczowi Państwa multimedialne programy będą ukazywane optymalnie. Państwa wyświetlacz ma następujące właściwości

- Jest cienki oraz ma wygodne wzornictwo

Monitor jest ultracienki i gładki dzięki wygodnemu wzornictwu, zajmuje małą przestrzeń a jego funkcjonalność podnosi wbudowany audiosystem stereofoniczny.

- Wysokojakościowy wyświetlacz

Posiadając rozdzielczość 1024x768 pikseli, wysoki współczynnik kontrastowości oraz rzeczywiste kolory wyświetlacz zapewnia optymalne odwzorzenie obrazu do multimedii oraz zastosowania biurowego.

- Wysoka efektywność OSD

Wyświetlacz posiada też komplet środków sterowniczych dostępnych w wygodnym dla użytkownika wielujęzykowym menu na ekranie wyświetlacza.

- Ustawianie kolorów

Cyfrowe i wysokowydajne ustawienie kolorów zapewnia, że wyświetlacz jest kompatybilny z monitorami RGB oraz zapewnia realistyczny kolor odtwarzanych obrazów.

- Szybka reakcja

Szybka reakcja wyświetlacza świetnie pasuje do odtworzenia szybko toczącej się akcji filmów na dyskach cyfrowych oraz najnowocześniejszych wideo gier komputerowych.

- Strojenie automatyczne

Dzięki strojeniu automatycznemu z jednego dotknięcia użytkownikowi będzie wygodnie ustawiać obraz aż do uzyskania najlepszej jakości odbicia na wyświetlaczu.

- Małe spożycie mocy

Monitor oszczędza energię, ponieważ jest przystosowany do zużycia mniej niż 2W w systemie oszczędzania oraz około 30W w roboczych warunkach pracy.

- Ochrona Kensington ®
- Monitor ma gniazdo do dołączenia urządzenia ochronnego Kensington ®.
- Instalowanie VESA

Po usunięciu podstawy można przymocować wyświetlacz do ściany na uchwycie do montażu ściennego zgodnym z VESA FDMI.

* Spożywanie mocy nominalnej wyklucza wykorzystanie dodatkowych akcesoriów.

OSTRZEŻENIA

Należy przestrzegać następujących instrukcji bezpieczeństwa przy instalowaniu, użytkowaniu oraz obsłudze wyświetlacza.

Instalowanie wyświetlacza

- Koniecznie sprawdźcie Państwo, czy napięcie wskazane na adapterze prądu zmiennego jest zgodne z napięciem Waszej lokalnej sieci elektrycznej.
- Należy stosować tylko adapter prądu zmiennego oraz sznur zasilania dostarczone razem z wyświetlaczem. Jeśli jakkolwiek z wyżej wymienionych akcesoriów ma wady lub jest uszkodzony, trzeba odłączyć wyświetlacz od sieci prądu zmiennego i zwrócić się w na
- Jeśli wtyk шнура zasilającego prądu zmiennego nie pasuje do gniazda prądu zmiennego, nie trzeba przykładać siły. Należy zwrócić się po radę w najbliższe biuro serwisu.
- Przed tym, jak wstawiać wtyk шнура do gniazda i wyciągać go, trzeba wytrzeć do sucha ręce.
- Nie przyłączać wyświetlacz do przeciążonego gniazda prądu zmiennego.
- W żadnym razie nie wolno otwierać tylnej pokrywy wyświetlacza, ponieważ dotykanie wewnętrznych części może spowodować porażenie prądem elektrycznym.
- Nie można wstawiać przedmiotów metalowych do wyświetlacza lub do jakiegokolwiek osprzętu dostarczanego razem z wyświetlaczem.
- W celu zapobiegania porażeniu prądem elektrycznym oraz pożaru nie poddawać wyświetlacz wpływowi deszczu lub wilgoci.
- Przy przegrzaniu, pojawieniu się niezwykłego zapachu, dźwięku lub dymu ze strony wyświetlacza lub dołączonych do niego akcesoriów należy wyłączyć wyświetlacz oraz niezwłocznie odłączyć go od sieci prądu zmiennego. Zwrócić się do najbliższego biura obsługi.
- Samodzielne naprawy, modyfikacje lub demontaż monitora może spowodować jego uszkodzenie. Podczas długotrwałego nieużywania monitora, zalecane jest odłączenie go od zasilania.
- Jeśli ekran ciekłokrystaliczny jest uszkodzony lub pęknięty, może z niego wypływać ciecz. W razie przypadkowego dotknięcia tej cieczy należy starannie umyć ręce czystą wodą. W razie trafienia cieczy do oczu lub do ust koniecznie jest od razu starannie umyć oczy lub usta oraz niezwłocznie zwrócić się do lekarza.
- W opakowaniu wyświetlacza są worki polietylenowe mogące spowodować uduszenie. Po rozpakowaniu wyświetlacza należy w szczególny sposób przechowywać je w miejscach niedostępnych dla dzieci.

Środowisko

- Nie wolno wykorzystywać wyświetlacz oraz jego akcesoria w warunkach podwyższonej temperatury, wilgoci oraz kurzu.
- Należy ustawiać wyświetlacz tylko na twardej, stałej powierzchni, żeby uniknąć jego spadnięcia.
- Nie zamykać otworów wentylacyjnych z boku wyświetlacza, ponieważ może to doprowadzić do jego przegrzania.
- Lepiej nie ustawiać wyświetlacza przy oknie lub tam, gdzie na niego mogą trafić krople deszczu lub wody.
- Wbudowane głośniki stereofoniczne stwarzają pola magnetyczne mogące spowodować uszkodzenia magnetycznych nośników, jak dyskietki, jeśli te urządzenia będą w pobliżu.
- Ekran ciekłokrystaliczny jest bardzo krucho. Nie wolno go dotykać ostrymi przedmiotami jak noże oraz ostrza ołówków.

- Nie poddawać wyświetlacza oraz jego akcesoria oddziaływaniu bezpośrednich promieni słońca, ponieważ to może spowodować przegrzanie oraz uszkodzenie ekranu.
- Nie umieszczać wyświetlacza a jego akcesoria blisko źródeł ciepła, jak kaloryfery lub ogrzewacze.
- Nie wolno stawiać na górnej części wyświetlacza przedmiotów metalowych oraz łatwopalnych, przedmioty zawierające wodę, jak uchwyty metalowe, kawałki papieru lub wazon do kwiatów.
- W razie przeniesienia wyświetlacza w pomieszczenie z inną temperaturą, skraplanie wody wewnątrz i zewnątrz wyświetlacza może spowodować porażenie prądem elektrycznym. Po przeniesieniu wyświetlacza nie wolno go włączać w ciągu kilku godzin.
- W celu zapewnienia najlepszej pracy wyświetlacza należy stosować tylko autentyczne akcesoria oraz adapter prądu zmiennego dostarczane razem z wyświetlaczem.

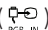
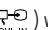

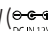
PL

Pielęgnowanie wyświetlacza

- Przed wycieraniem wyświetlacza wilgotną ścierką konieczne jest odłączenie go od sieci prądu zmiennego.
- Nie czyścić wyświetlacza rozpuszczalnikami jak spirytus lub benzol.
- Do czyszczenia korpusu oraz ekranu ciekłokrystalicznego należy stosować miękką ścierkę zmoczoną w czystej wodzie. Proszę mieć na uwadze aby woda nie trafiła do wyświetlacza przez otwory wentylacyjne.
- Podczas czyszczenia ekranu postarajcie się nie drapać go oraz nie naciskać na powierzchnię ekranu.

INSTALOWANIE

Łączniki wyświetlacza (Rys. 2)

- Krok 1** Wylądzyć komputer oraz odłączyć go od sieci prądu zmiennego.
- Krok 2** Przyłączyć kabel wideo RGB od komputera do złącza RGB ().
- Krok 3** Przyłączyć kabel wideo DVI od komputera do złącza DVI () wyświetlacza (dodatkowo).
- Krok 4** Przyłączyć audiokabel (dodatkowo) od portu „Audiowyjście” komputera do gniazda Audiowejścia () wyświetlacza.
- Krok 5** Jeśli wolicie słuchać przez słuchawki, nie zaś przez głośniki wbudowane, to dołączyć słuchawki do gniazda z boku wyświetlacza. Pamiętajcie, że przy przyłączonych słuchawkach głośniki wbudowane automatycznie się wylądzyają.
- Krok 6** Przyłączyć sznur zasilający prądu stałego adaptera prądu zmiennego do gniazda prądu stałego 12W () wyświetlacza.
- Krok 7** Dołączyć koniec złącza sznura zasilania prądu zmiennego do adaptera prądu zmiennego oraz wsadzić jego wtyk do gniazda sieciowego prądu zmiennego.
- Krok 8** Wlądzyć wyświetlacz
- Krok 9** Wlądzyć komputer
- Krok 10** Kiedy system operacyjny skończy proces ładowania, należy zainstalować program sterujący zgodnie z zawartym Menu instalowania oprogramowania

Łączniki USB (dodatkowo) (Rys. 3)

- Krok 1** Wylądzyć komputer i odłączyć go od sieci prądu zmiennego.
- Krok 2** Wylądzyć wszystkie urządzenia zewnętrzne USB, przyłączone do wyświetlacza.
- Krok 3** Przyłączyć wtyk B kabla USB do portu wejścia wyświetlacza.
- Krok 4** Przyłączyć wtyk A kabla USB do jakiegokolwiek wolnego portu wyjściowego komputera.
- Krok 5** Przyłączyć urządzenia zewnętrzne USB do portu wyjściowego wyświetlacza.
- Krok 6** Wlądzyć komputer i czekać, kiedy skończy się proces ładowania systemu.
- Krok 7** Postępować zgodnie z „Instrukcją instalacji oprogramowania USB” w celu instalacji sterownika

UŻYTKOWANIE

PL

Umiejscowienie części (Rys. 4)

1. Wbudowane głośniki stereofoniczne
2. Tablica sterownicza
3. Gniazdo do przyłączenia słuchawek
4. Port do przyłączenia urządzenia ochronnego Kensington®
5. Pokrywka na zawiasach (zdejmowana)
6. Zdejmowane nalepki pokrywki na zawiasach
7. Marka wyrobu
8. Śruby dodatków zawieszanych
9. Zawias metalowy
10. Śruby do montażu ściennego VESA (ze zdjętym zawiasem oraz pokrywką zawiasową)

Wyregulowanie kąta nachylenia

Kąt nachylenia to stopień kątowy, na który może być odchylony panel wyświetlacza pionowo. Wyświetlacz pozwala odchyłać się na 45 stopni kątowych. Patrz ilustracja.

W celu utrzymania najwygodniejszego kąta pracy wyświetlacz musi być odchylony pod kątem prostym do kierunku wzroku.

Wyświetlacz posiada zawias obrotowy. Do wyregulowania kąta nachylenia należy wziąć wyświetlacz obiema rękami z dwóch stron i obracać środkową część ekranu.

Automatyczne strojenie ekranu (Rys. 5)

Wyświetlacz posiada funkcję strojenia automatycznego ekranu. Ta funkcja pozwala użytkownikowi wygodnie ustawiać obraz zgodnie z optymalną jakością obrazu wyświetlacza. W celu aktywacji tej funkcji trzeba nacisnąć i trzymać klawisz WYJŚCIE/ AUTO przynajmniej przez sekundę. Po puszczeniu klawisza wyświetlacz automatycznie ustawi parametry ekranu jak fazę i szerokość ekranu na ich optymalnych ustawieniach. Takie strojenie zabierze około 5 sekund a użytkownik ma wybór nowych ustawień po zakończeniu dostrojenia. Ta funkcja jest szczególnie korzystna, jeśli warunki pracy wyświetlacza zostały zmienione w trakcie instalacji oprogramowania, t.j. przełączenia zadań pomiędzy panelem roboczym a gramami. Jednak przy stosowaniu wejścia wideo DVI (dodatkowo) ta funkcja już nie jest konieczna, ponieważ wejściowy sygnał cyfrowy już jest ustawiony na optymalnym poziomie.

Tablica sterownicza (Rys. 6)

Menu OSD pozwala użytkownikowi ustawiać większość parametrów wyświetlacza, które ten posiada. W celu aktywacji menu OSD nacisnąć klawisz 4 MENU. W celu jego dezaktywacji nacisnąć klawisz 3 WYJŚCIE. Klawisze 3, 4, 5 i 6 mają podwójne zastosowanie w zależności od stanu menu OSD.

ZASILANIE

Nacisnąć tę przycisk w celu WŁĄCZENIA lub WYŁĄCZENIA wyświetlacza.

Dioda świetlna zasilania

WYŁĄCZONA: Pokazuje, że wyświetlacz jest WYŁĄCZONY.

Zielone światło: Pokazuje, że wyświetlacz jest włączony i jest odbijany na ekranie sygnał wejściowy.

Żółte światło: Pokazuje, że wyświetlacz znajduje się w warunkach oczekiwania lub że nie ma sygnału wejściowego.

Jesli menu OSD jest AKTYWOWANE:

WYJŚCIE lub AUTO

Pozwala dezaktywować menu OSD lub wyjść z menu podrzędnego.

WYBRAĆ lub MENU

Naciśnięcie ten klawisz dla wyboru pewnej opcji, na którą wskazuje kursor menu.

< lub -

Przesuwać kursor menu w lewo lub w górę. Po osiągnięciu poziomu strojenia ekranu poziom można zmniejszyć przez naciśnięcie tego klawiszu.

> lub + Przesuwać kursor menu w prawo lub w dół. Po osiągnięciu poziomu strojenia ekranu poziom można zwiększyć naciśnięciem tego klawiszu.

PL

Jeśli menu OSD nie jest AKTYWNE:

WYJŚCIE lub AUTO

Naciśnięcie i utrzymanie tego klawisza więcej niż w ciągu jednej sekundy aktywizuje automatyczne strojenie ekranu.

WYBRAĆ lub MENU

Aktywizować menu OSD.

< lub -

Pozwala zmniejszyć głośność wbudowanych głośników

> lub +

Pozwala zwiększyć głośność wbudowanych głośników

Funkcje strojenia odbijane na ekranie (OSD)

Funkcje OSD są połączone w pięć osobnych grup oznaczonych jako zakładki w górnej części menu. W celu uzyskania dostępu do odpowiednich opcji należy przesunąć kursor po tych grupach.

JASNOŚĆ/KONTRASTOWOŚĆ (Rys. 7)

Jasność

Pozwala ustawić jasność tła ekranu

Kontrastowość

Pozwala ustawić kontrastowość obrazu

Faza

Pozwala ustawiać fazę obrazu. W celu ustawiania fazy ręcznie - na ekranie pojawia się obraz pulpitu- należy ustawiać fazę, póki nie znikną paski poziome (jeśli takie są) lub niedostrojenia. Dla wykonania automatycznego ustawiania fazy proszę aktywować właściwość Automatycznego strojenia ekranu.

Poziom czarnego koloru

Pozwala regulować poziom czerni obrazu.

EKRAN (Rys. 8)

Położenie poziome

Przesuwa obraz do lewej lub prawej strony ekranu.

Położenie pionowe

Przesuwa obraz do górnej lub dolnej części ekranu.

Szerokość

Reguluje szerokość obrazu odnośnie do granic ekranu.

KOLOR (Rys. 9)

Temperatura

Ta opcja prowadzi do menu podrzędnego, które zawiera dodatkowe opcje należące do ustawienia temperatury barwy.

Kolor skóry

Pozwala regulować gamę barwy zgodną do realistycznej, aby kolorowe odbitki portretów wydawały się bardziej naturalne.

Odcienie

Pozwalają wyregulować odcienie kolorów obrazu.

Nasylenie

Pozwala wyregulować nasycenie barwy obrazu w sposób właściwy i bardziej nasycony.

sRGB

Pozwala ustawiać kolor i parametry obrazu zgodnie z normą profilu kolorowego sRGB.

KOLOR: TEMPERATURA (Rys. 10)

Początkowe ustawienia temperatury kolorowej

To są zapamiętane parametry temperatury barwy. Przy obniżeniu temperatury kolor obrazu robi się bardziej ciepły, przy podwyższeniu temperatury – bardziej zimny.

Strojenie ręczne

Ta opcja pozwala użytkownikowi ręcznie regulować temperaturę barwy drogą indywidualnego ustawienia poziomów czerwonego, zielonego i niebieskiego

USTAWIENIE (Rys. 11)

Ustawienie fabryczne

Po wyborze tej opcji wszystkie parametry zmienią się z powrotem do parametrów ustawionych fabrycznie.

Język

Menu OSD jest wielujęzyczne. Wybrać język w tej opcji.

Ustawienie OSD

Wybór tej opcji prowadzi do menu podrzędnego z dodatkowymi opcjami dla strojenia menu OSD.

USTAWIENIE: OSD (Rys. 12)

Położenie poziome OSD

Przesuwa menu OSD do lewej lub prawej części ekranu.

Położenie pionowe OSD

Przesuwa menu OSD do górnej lub dolnej części ekranu.

Czas oczekiwania OSD

Ustawia ilość sekund, w ciągu których menu OSD automatycznie się wygasa.

Przejrzystość OSD

Pozwala wyregulować przejrzystość menu OSD.

WYBÓR RODZAJU SYGNAŁU (DODATKOWO) (Rys. 13)

Wejście analogowe (RGB)

Wybrać tę opcję dla uaktywnienia obrazu wchodzącego przez port RGB ().

Wejście cyfrowe interaktywnego wideosystemu cyfrowego (DVI)

Wybrać tę opcję dla uaktywnienia obrazu wchodzącego przez port DVI ().

INFORMACJA (Rys. 14)

Proszę pamiętać, że to ekran informacyjny i on nie zawiera wybieranych opcji.

Rozdzielczość

Pokazuje bieżącą rozdzielczość wyświetlacza w pikselach oraz bieżącą częstotliwość odchylenia pionowego

Parametry koloru

Pokazuje wybrane w tym momencie parametry koloru.

Wybór rodzaju sygnału (dodatkowo)

Wskazuje na przyłączenie do wybranego w tym momencie rodzaju sygnału wideo.

Wersja

Pokazuje bieżącą wersję wbudowanego oprogramowania.

USUNIĘCIE USTEREK

Objaw	Rozwiązanie
Na tle pustego ekranu pojawia się wiadomość "Brak sygnału wejściowego".	Sprawdzić, czy kabel wideo RGB jest dobrze przyłączony do komputera. To jest normalny objaw, kiedy komputer przechodzi do warunków oczekiwania lub się wyłącza.
Na tle pustego ekranu pojawia się wiadomość "Sygnał wejściowy poza zakresem".	Częstotliwość synchronizacji sygnału wideo znajduje się poza zakresem roboczym wyświetlacza. Należy ustawić taką częstotliwość wyświetlacza na Waszym komputerze, która jest w zakresie roboczym danego wyświetlacza. Przeczytać stronę specyfikacji dotyczącą częstotliwości roboczych.
Obraz przesuwa się do jednej strony ekranu.	Nacisnąć i utrzymywać przycisk AUTO przez jedną sekundę w celu automatycznego ustawienia położenia obrazku.
Obraz podwojony lub niewyraźny	Sprawdzić, czy Państwo stosują kabel RGB dostarczony razem z wyświetlaczem. Sprawdzić, czy do wyświetlacza nie jest dołączony przączacz kabla wideo lub blok przełącznika wideo. Nacisnąć i trzymać przycisk AUTO przez jedną sekundę w celu automatycznego ustawienia położenia obrazku.
Wyświetlacz nie może przejść w warunki oszczędzania energii.	Sprawdzić, czy adapter wideo komputera jest DPMS-zgodny
Obraz mglisty	Obraz na wyświetlaczu wyswietla się z zaniżoną rozdzielczością. Ustawić rozdzielczość wyświetlacza 1024x768 i częstotliwość 75 Hz na Waszym komputerze.
Obraz rozerwany	Za duża rozdzielczość wyświetlacza. Ustawić rozdzielczość wyświetlacza 1024x768 i częstotliwość 75 Hz na Waszym komputerze.
Obraz migoczący	Sprawdzić, czy na Waszym komputerze jest ustawiona częstotliwość 75 Hz.
Biały kolor ma zabarwienie	W menu OSD wyregulować temperaturę barwy według własnych nastaw.

PL

Oszczędzanie energii

Wyświetlacz odpowiada wymaganiam norm oszczędzania energii VESA. Jeśli przyłączony komputer lub adapter wideo są DPMS-zgodne, to funkcja oszczędzania energii danego wyświetlacza będzie działać w następujący sposób:

WARUNKI OSZCZĘDZANIA ENERGII

Parametry zasilania	Sygnał wideo	Zużycie energii**	Diody świetlne zasilania
Zwykła	WŁĄCZYĆ	28 W	Zielony
Oczekiwanie (*)	WYŁĄCZYĆ	<2 W	Żółty
Zasilanie WYŁĄCZONE	WYŁĄCZYĆ	<2 W	Wyłączyć

(*) Stosuje się zarówno w warunkach oczekiwania, jak i oszczędzających energię

(**) Użycie mocy nominalnej wyklucza stosowanie dodatkowych akcesoriów

Wpusty (Rys. 15-16)

PL PARAMETRY WIDEO

Element	Warunki wideo	Rozdzielczość	Częstotliwość pozioma (kHz)	Częstotliwość pionowa(Hz)
1	VESA	640 X 480	31.47	59.94
2	VESA	640 X 480	37.86	72.81
3	VESA	640 X 480	37.50	75.00
4	VESA	800 x 600	35.16	56.25
5	VESA	800 x 600	37.88	60.32
6	VESA	800 x 600	48.08	72.19
7	VESA	800 x 600	46.88	75.00
8	VESA	1024 x 768	48.36	60.00
9	VESA	1024 x 768	56.48	70.07
10	VESA*	1024 x 768	60.02	75.03
11	VGA Text	640 x 400	31.47	70.09
12	VGA Text	720 x 400	31.47	70.09
13	Macintosh	640 x 480	35.00	66.67
14	Macintosh	832 x 624	49.73	74.55

(*) Warunki pracy polecane dla najlepszej pracy wyświetlacza

INFORMACJE NORMATYWNE

UWAGA O ZGODNOŚCI Z NORMĄ CE

Wyroby z oznakowaniem CE odpowiadają wytycznym dotyczącym zgodności elektromagnetycznej (89/336/EEC), (91/263/EEC), (92/31/EEC), (93/68/EEC), (93/97/EEC) oraz wytycznej dotyczącej NISKIEGO NAPIĘCIA (73/23/EEC) wydanej przez Komisję Unii Europejskiej.

Zgodność z tymi wytycznymi przewiduje zgodność z następującymi normami europejskimi:

- EN55022:1998+A1 - Nakładanie się częstotliwości radiowych
- EN55024:1998+A1 - Ochrona przed promieniowaniem elektromagnetycznym
- EN61000-3-2:1995+A1+A2 - Ochrona przed wahaniami napięcia w sieci elektrycznej
- EN61000-3-3:1995+A1 - Wahania
- EN60950 - Bezpieczeństwo

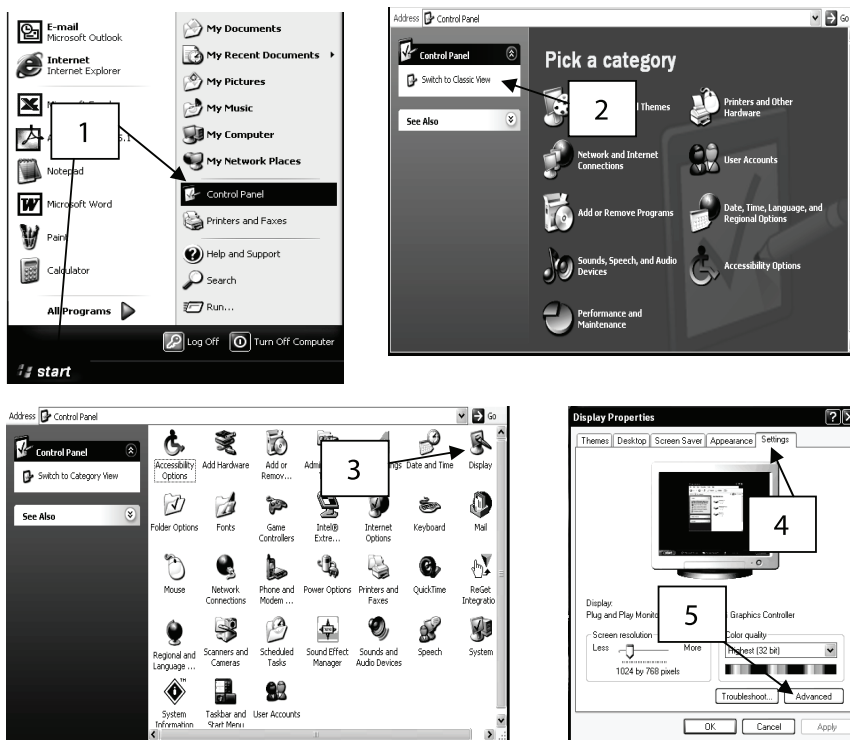
SPECYFIKACJE

Opis	Urządzenie	Specyfikacje
Rodzaj paneli		TFT LCD, Active Matrix
Przekątna ekranu	mm	381 (15")
Aktywna część wyświetlacza (GxW)	mm	304.1 x 228.1
Kolor wyświetlacza		262,144 (16 Million with dithering)
Rozdzielczość w pikselach (GxW)		Up to 1024 x 768 (XGA) - native
Współczynnik kontrastowości		400:1
Czas reakcji	ms	16
Jasność	cd/m ²	250
Kąt widzenia poziomo	°	120
Kąt widzenia pionowo	°	100
Częstotliwość synchronizacji poziomej	Hz	55 - 75
Częstotliwość synchronizacji pionowej	kHz	24 - 60
Rodzaj sygnału wideo wejściowego		Analog (RGB), 0.7 Vp-p, 75W, Positive Digital (DVI), DVI 1.0 (optional)
Wejście wideo		D-Sub, 15 pin (RGB) DVI-D, 24 pin (DVI) (optional)
Audio wejście		1 Vrms (max), 47kW, D 3.5mm stereo Jack
Wyjście do słuchawek		16-48W, D 3.5mm stereo Jack
Audio wyjście		Stereo, 1W + 1W
Przylącze zasilania (od adaptera zasilania)		12 V
Gniazdo sieci prądu zmiennego (do adaptera zasilania)		100-240V, 50-60Hz
Wymagania co do zasilania		28W @ AC (ON Mode)* < 2W @ AC (Stand-By Mode)*
Rozmiary - w położeniu pionowym	mm	359 (W), 372 (H), 180 (D)
Waga (netto)	kg	3.8
Temperatura robocza	°C	5 - 35
Wilgotność robocza	%	30 - 80 (non-condensing)
Plug & Play		VESA DDC2B
Instalacja		Desktop and Wall-mount (VESA FDMI)

(*) Użycie mocy nominalnej wyklucza stosowanie dodatkowych akcesoriów
Uwaga: Specyfikacje mogą być zmienione bez uprzedzenia.

Instrukcja instalacji urządzeń sterujących 15-calowych wyświetlaczy TFT- ciekłokrystalicznych

PL System operacyjny Microsoft® Windows - XP.



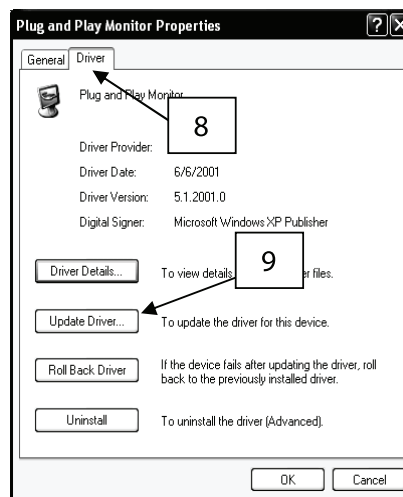
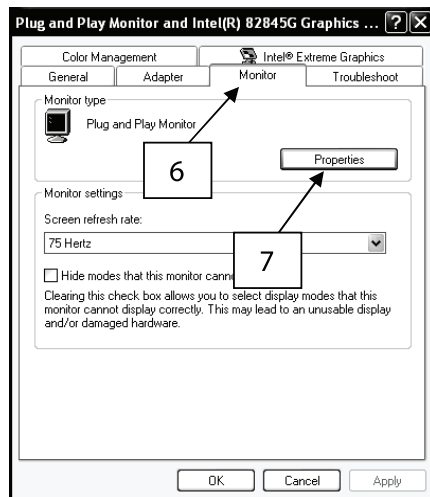
1 Kliknąć na „START” i potem na „Panel Sterowania”.

2 Kliknąć na „Przełączyć na widok klasyczny”. Pominąć ten krok, jeśli panel sterowania już jest przełączony na widok klasyczny.

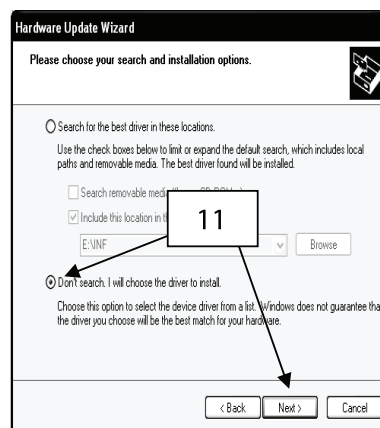
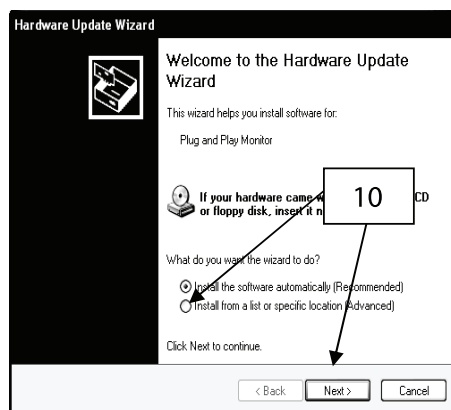
3 Dwukrotnie kliknąć na piktogram „Monitor”.

4 Kliknąć na „Ustawienia”.

5 Kliknąć na przycisk „Rozszerzone”, żeby otworzyć blok właściwości rozszerzonych.



PL



6 Kliknąć na pozycji "Monitor".

7 Kliknąć na przycisk "Właściwości".

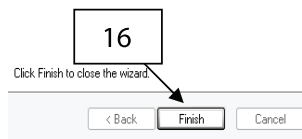
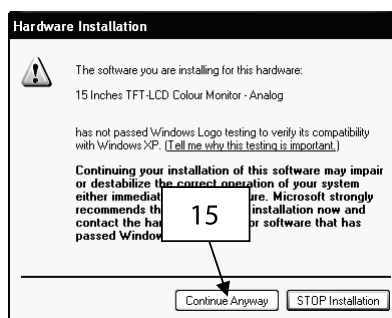
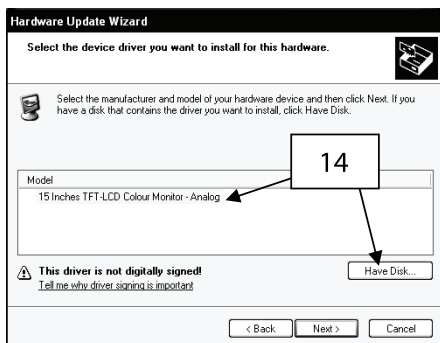
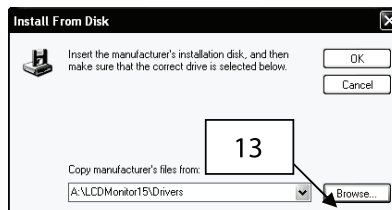
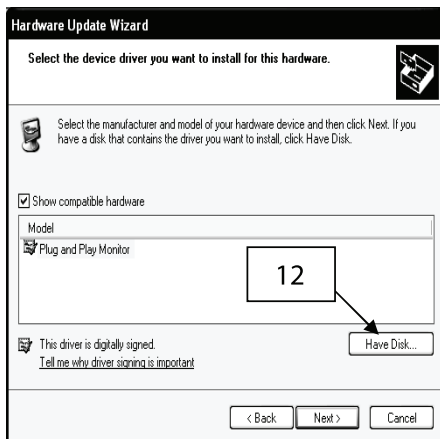
8 Kliknąć na "sterowniki" dla wybrania właściwości urządzenia sterującego.

9 Kliknąć na przycisk „Wznowienie sterowników” dla wyświetlenia systemu Update

10 Wybrać "Ustawić z listy lub osobnej lokalizacji". Kliknąć "Dalej".

11 Wybrać "Nie szukaj. Wybiorę sterownik dla instalacji". Kliknąć „Dalej”.

PL



12 Kliknąć na przycisk "Wyszukaj sterownik".

13 Kliknąć na "Przełącz". Wstawić dyskietkę instalacyjną. Wybrać A:\LCDMonitor15\Drivers i kliknąć "OK".

14 Wybrać „Pokazać wszystkie urządzenia” i wybrać albo 15-calowy wyświetlacz kolorowy TFT -ciełkrokryształiczny, odpowiednik RGB.

15 W razie pojawienia się wyżej wymienionego ostrzeżenia kliknąć na „Kontynuuj”. Taka instalacja w żaden sposób nie uszkodzi Waszego systemu.

16 Kliknąć na przycisk „Zakończ” dla zakończenia instalacji.

System operacyjny Microsoft® Windows - 95/98/ME.

- 1 Kliknąć na "Start", "Właściwości" potem "Panel Sterowania"
- 2 Znaleźć piktogram „Monitor” i dwa razy kliknąć na nim.
- 3 Kliknąć "Ustawienia" oraz "Rozszerzone właściwości".
- 4 Wybrać "Monitor"
- 5 Kliknąć na "Zmienić".
- 6 Wybrać "Wyznaczyć lokalizację drivera" i kliknąć "Dalej".
- 7 Wybrać "Pokaż listę wszystkich urządzeń" i kliknąć "Dalej".
- 8 Kliknąć "Wpisz dysk".
- 9 Wybrać A:\LCDMonitor15\Drivers i kliknąć "OK".
- 10 Wybrać „Pokaż wszystkie urządzenia” i wybrać albo 15-calowy wyświetlacz kolorowy TFT-ciełkokrystaliczny, odpowiednik RGB.
- 11 Kliknąć na „Dalej”.
- 12 Jeszcze raz kliknąć na "Dalej" i czekać, póki się nie pojawi przycisk "Zakończ".
- 13 Kliknąć na przycisk "Zakończ".
- 14 Kliknąć na przycisk "Zastosuj" w celu zakończenia instalacji urządzenia sterującego programem.

System operacyjny Microsoft® Windows - 2000

- 1 Kliknąć na "Start", "Właściwości" potem "Panel Sterowania"
 - 2 Znaleźć piktogram „Monitor” i dwa razy kliknąć na nim.
 - 3 Wybrać "Monitor"
 - 4 Są dwie możliwości:
Jeśli nie da się kliknąć na przycisk „Właściwości”, to znaczy że wyświetlacz jest już ustawiony. Nie ma konieczności instalować urządzenie sterujące wyświetlacza.
Jeśli przycisk „Właściwości” jest aktywny, kliknąć na przycisk „Właściwości” oraz wykonać następujące kroki:
 - 5 Kliknąć na "Urządzenie sterujące programem", potem kliknąć na przycisk "Odnów urządzenie sterujące".
 - 6 Wybrać "Pokaż listę urządzeń zgodnych, aby można było wybrać urządzenie" i kliknąć na przycisk "Dalej".
 - 7 Kliknąć na przycisk "Wpisz dysk".
 - 8 Wybrać A:\LCDMonitor15\Drivers i kliknąć na przycisk "OK".
 - 9 Wybrać „Pokaż wszystkie dostępne” i wybrać albo 15-calowy wyświetlacz kolorowy TFT -ciełkokrystaliczny, odpowiednik RGB.
 - 10 Jeszcze raz kliknąć na "Dalej" i czekać, póki się nie pojawi przycisk "Zakończ".
 - 11 Kliknąć na przycisk "Zakończ".
 - 12 Kliknąć na przycisk "Zamknąć" dla zakończenia instalacji.
- Uwaga: Jeśli pojawi się napis „Nie znaleziono podpisu cyfrowego”, należy kliknąć na przycisk „Tak” i kontynuować instalację.

Уведомление об авторском праве

Этот документ охраняется авторским правом и его воспроизведение запрещено. Никакая часть документа не может быть воспроизведена или передана каким-либо образом или в любой форме без предшествующего письменного согласия автора. Материалы, содержащиеся в этом документе, могут быть подвергнуты изменениям без предварительного уведомления.

Все торговые марки являются собственностью их владельцев.

ПРЕДУПРЕЖДЕНИЕ

ЭТО УСТРОЙСТВО ПРЕДНАЗНАЧЕНО ТОЛЬКО ДЛЯ ИСПОЛЬЗОВАНИЯ ВНУТРИ ПОМЕЩЕНИЯ.
ВНУТРИ УСТРОЙСТВА НЕТ ЧАСТЕЙ, ПРИГОДНЫХ ДЛЯ ЭКСПЛУАТАЦИИ ПОЛЬЗОВАТЕЛЕМ.
НЕ ПЫТАЙТЕСЬ ОТКРЫТЬ УСТРОЙСТВО ИЛИ СНЯТЬ КРЫШКУ.
ДЛЯ ОБСЛУЖИВАНИЯ ОБРАЩАЙТЕСЬ, ПОЖАЛУЙСТА, ТОЛЬКО К КВАЛИФИЦИРОВАННОМУ
ПЕРСОНАЛУ, ИМЕЮЩЕМУ РАЗРЕШЕНИЕ.
ОТКЛЮЧИТЕ ПИТАНИЕ ПЕРЕД ОБСЛУЖИВАНИЕМ.
ИСПОЛЬЗУЙТЕ ТОЛЬКО ОРИГИНАЛЬНЫЙ БЛОК ПИТАНИЯ, ЗАПАСНЫЕ ЧАСТИ И АКСЕССУАРЫ.
В УСТРОЙСТВЕ ИМЕЕТСЯ ОПАСНОЕ ДЛЯ ЖИЗНИ НАПРЯЖЕНИЕ.

СОДЕРЖАНИЕ

Пожалуйста, проверьте содержимое упаковки и убедитесь в том, что все нижеуказанные аксессуары на месте. (Рис. 1)

Введение

Поздравляем! Вы купили современное устройство, 15" цветной монитор TFT-ЖКИ. Благодаря этому высокоэффективному настольному монитору Вы получите большой опыт использования мультимедийных средств благодаря его оптимальному воспроизведению изображений и превосходной эргономике. Этот монитор имеет следующие ключевые особенности.

· Тонкий и компактный дизайн

Монитор ультра тонкий и гладкий благодаря компактному дизайну при малой занимаемой площади и полном наборе функций, таких, как встроенная аудиосистема стереоусилителя и стереоколонок.

· Высококачественный дисплей

Обладая разрешающей способностью 1024x768 пикселей, высоким коэффициентом контрастности и реалистичными цветами, монитор обеспечивает оптимальное воспроизведение изображений для мультимедийного и офисного применения.

· Высокая эффективность OSD

Монитор также обладает полным набором средств управления, доступных в удобном для пользователя многоязычном меню на экране дисплея.

· Настройка цветов

Полностью цифровая и высококачественная настройка цветов гарантирует, что монитор sRGB-совместим и обеспечивает реалистичный цвет отображаемых цифровых изображений.

· Быстрое время реакции

Быстрое время реакции монитора отлично подходит для отображения быстро разворачивающихся сцен кинофильмов на цифровых видеодисках и самых последних видеоигр.

- Автонастройка

Благодаря автоматической настройке в одно касание пользователю будет удобно настраивать изображение до его оптимального уровня отображения на дисплее.

- Малое потребление мощности

Монитор экономит энергию, так как он оптимизирован для потребления менее 2Вт* в режиме ожидания, и менее 30Вт* в рабочем режиме.

- Защита Kensington ®

Монитор имеет гнездо для подсоединения устройства безопасности Kensington ®.

- Установка VESA

Удалив основание, можно прикрепить монитор к стене на кронштейне для настенного монтажа, совместимом с VESA FDMI.

* Потребление номинальной мощности исключает использование дополнительных аксессуаров.

ПРЕДОСТЕРЕЖЕНИЯ

Пожалуйста, соблюдайте следующие инструкции по безопасности при установке, эксплуатации и обслуживании монитора.

Установка монитора

- Обязательно убедитесь в том, что напряжение, обозначенное на адаптере переменного тока, соответствует напряжению Вашей местной электросети.
- Используйте только адаптер переменного тока и шнур питания, поставленные вместе с монитором. Если любой из вышеупомянутых аксессуаров неисправен или поврежден, отключите монитор от сети переменного тока и обратитесь в ближайший сервисный центр.
- Если вилка шнура питания переменного тока не подходит к розетке переменного тока, не применяйте силу. Обратитесь за советом в ближайший сервисный центр.
- Прежде, чем вставлять вилку шнура питания в розетку и вынимать ее, убедитесь в том, что ваши руки сухие.
- Не подключайте монитор к перегруженной розетке сети переменного тока.
- Никогда не открывайте заднюю крышку монитора, так как касание внутренних частей может вызвать поражение электрическим током.
- Никогда не вставляйте металлические предметы в монитор или в любой из аксессуаров, поставляемых вместе с монитором.
- Для предотвращения опасности поражения током и воспламенения не подвергайте монитор воздействию дождя или влаги.
- При перегреве, появлении странного запаха, звука или дыма от монитора или подсоединенных к нему аксессуаров выключите монитор и немедленно отключите его от сети переменного тока. Обратитесь в ближайший сервисный центр.
- Не пытайтесь ремонтировать, модифицировать или разбирать монитор. Внутри его нет пригодных к эксплуатации частей.
- Всегда отключайте монитор от сети переменного тока, если Вы не собираетесь пользоваться устройством в течение длительного периода времени.
- Если экран ЖКИ поврежден или порезан, из него может вытечь жидкость. Если Вы коснулись жидкости, тщательно вымойте руки чистой водой. Если жидкость попала Вам в глаза или Вы проглотили ее, тщательно промойте глаза или рот и немедленно проконсультируйтесь у врача.
- В упаковке монитора имеются полиэтиленовые пакеты. Они могут вызвать удушье. Распаковав монитор, найдите этим полиэтиленовым пакетам соответствующее применение или храните их в местах, недоступных для детей.

Окружающая среда


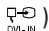
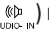
- Никогда не используйте монитор и его аксессуары в условиях повышенной температуры, влажности и пыли.
- Всегда ставьте монитор на твердую, устойчивую поверхность, чтобы предотвратить его падение.
- Не закрывайте вентиляционные отверстия сбоку монитора, так как это может привести к его перегреву.
- Избегайте ставить монитор около окна или там, где на него могут попасть брызги дождя или воды.
- Встроенные стереоколонки создают магнитные поля, которые могут повредить магнитные запоминающие устройства, такие, как гибкие дискеты, если они будут находиться поблизости.
- Экран ЖКИ очень хрупкий. Не касайтесь его острыми предметами, такими, как ножи и острая карандашей.
- Не подвергайте монитор и его аксессуары воздействию прямых солнечных лучей, поскольку это может вызвать перегрев и повреждение экрана ЖКИ.
- Не размещайте монитор и аксессуары вблизи источников тепла, таких, как радиатор или нагреватель.
- Не ставьте на верхнюю часть монитора металлические и легко возгораемые предметы или предметы, содержащие воду, такие, как металлические зажимы, обрезки бумаги и вазу для цветов.
- Если Вы переносите монитор в помещение с другой температурой, скопление водного конденсата внутри и снаружи монитора может вызвать удар электрическим током. После переноса монитора не включайте его в течение нескольких часов.
- Для оптимальной работы используйте только оригинальные аксессуары и адаптер переменного тока, поставляемые вместе с монитором.

Уход за монитором

- Прежде чем протереть монитор влажной тряпкой, обязательно отключите его от сети переменного тока.
- Не чистите монитор абразивными растворителями, такими, как спирт или бензол.
- Для чистки корпуса и экрана ЖКИ используйте мягкую ткань, смоченную в чистой воде. Следите за тем, чтобы вода не попала в монитор через вентиляционные отверстия.
- При чистке ЖКИ экрана старайтесь не царапать его и не слишком надавливать на поверхность экрана.

УСТАНОВКА

Разъемы монитора (Рис. 2)

- Шаг 1** Выключите компьютер и отключите его от сети переменного тока.
- Шаг 2** Подсоедините видеокабель RGB от компьютера к разъему RGB ()
- Шаг 3** Подсоедините видеокабель DVI от компьютера к разъему DVI () монитора (дополнительно).
- Шаг 4** Подсоедините аудиокабель (дополнительно) от порта "Аудиовыход" компьютера к гнезду Аудиовхода () монитора.
- Шаг 5** Если Вы предпочитаете слушать звук через наушники, а не через встроенные колонки, подсоедините наушники к гнезду сбоку монитора. Имейте в виду, что, когда

- подсоединены наушники, встроенные колонки отключаются.
- Шаг 6** Подсоедините шнур питания постоянного тока адаптера переменного тока к гнезду постоянного тока 12В (DC IN 12V) монитора.
- Шаг 7** Подсоедините конец разъема шнура питания переменного тока к адаптеру переменного тока и вставьте его вилку в сетевую розетку переменного тока.
- Шаг 8** Включите монитор.
- Шаг 9** Включите компьютер.
- Шаг 10** Как только операционная система закончит процесс загрузки, установите драйвер программного обеспечения, как сказано в сопроводительном «Меню установки драйвера».

Разъемы USB (дополнительно) (Рис. 3)

- Шаг 1** Выключите компьютер и отключите его от сети переменного тока.
- Шаг 2** Выключите все периферийные устройства USB, которые должны быть подсоединены к монитору.
- Шаг 3** Подсоедините вилку В кабеля USB к входному порту монитора.
- Шаг 4** Подсоедините вилку А кабеля USB к любому из свободных выходных портов компьютера.
- Шаг 5** Подсоедините периферийные устройства USB к выходному порту монитора
- Шаг 6** Включите компьютер и ждите, пока операционная система не закончит процесс загрузки.
- Шаг 7** Прочитайте «Руководство по установке драйвера USB» для осуществления процесса установки драйвера программного обеспечения.

ЭКСПЛУАТАЦИЯ

Расположение частей

1. Встроенные стереоколонки
2. Панель управления
3. Гнездо для подключения наушников
4. Порт для подключения устройства безопасности Kensington ®
5. Шарнирная крышка (съёмная)
6. Съёмные наклейки шарнирной крышки
7. Марка изделия
8. Винты навесной фурнитуры
9. Металлический шарнир
10. Винты для настенного монтажа VESA (со снятыми шарниром и шарнирной крышкой)

Регулирование угла наклона

Угол наклона – это градус, на который может быть отклонена панель дисплея по вертикали. Дизайн монитора позволяет отклонять его до угла в 45 градусов. См. диаграмму для иллюстрации. Для поддержания оптимального угла обзора монитор должен быть отклонен под углом, перпендикулярным направлению визирования (лучу зрения).

Монитор снабжен прочным вращающимся шарниром. Для регулирования угла наклона возьмитесь за монитор с обеих сторон и поворачивайте центральную часть экрана. См. диаграмму для иллюстрации.

Автоматическая настройка экрана (Рис. 5)

Монитор имеет функцию автоматической настройки экрана. Эта функция позволяет пользователю удобно настраивать изображение в соответствии с оптимальным уровнем качества отображения дисплея. Для активации этой функции просто нажмите и удерживайте внизу клавишу Выход/АВТО, по меньшей мере, в течение одной секунды. Когда Вы отпустите клавишу, монитор автоматически настроит параметры экрана, такие, как фаза и ширина экрана, до их оптимальных значений. Такая настройка займет около 5 секунд, и пользователь может выбрать, принять или не принимать новые установки по ее завершении. Такая функция особенно полезна, если режим дисплея был изменен в ходе применения программного обеспечения, т.е. переключения задач между рабочим столом и играми. Однако при использовании видеовхода DVI (дополнительно) эта функция уже не является необходимой, так как входной цифровой сигнал уже настроен до оптимального уровня.

Панель управления (Рис. 6)

Меню OSD позволяет пользователю настраивать множество параметров дисплея, которые имеет данный монитор. Для активации меню OSD нажмите клавишу 4 МЕНЮ. Для его дезактивации нажмите клавишу 3 Выход. Клавиши 3, 4, 5 и 6 имеют двойное применение в зависимости от состояния меню OSD.

ПИТАНИЕ

Нажмите эту кнопку для ВКЛЮЧЕНИЯ или ВЫКЛЮЧЕНИЯ монитора.

Светодиод питания

ВЫКЛЮЧЕН: Показывает, что монитор ВЫКЛЮЧЕН

Зеленый свет: Показывает, что монитор включен, и отображаемый на экране входной сигнал присутствует.

Желтый свет: Показывает, что монитор находится в режиме ожидания или что входящий сигнал отсутствует.

Если меню OSD АКТИВИРОВАНО:

Выход или АВТО

Позволяет дезактивировать меню OSD или выйти из подменю.

Выбрать или МЕНЮ

Нажмите на эту клавишу для выбора выделенной опции, на которую указывает курсор меню.

< или -

Перемещайте курсор меню в направлении влево или вверх. Когда Вы достигните уровня настройки экрана, нажатием на эту кнопку можно уменьшить уровень.

> или + Перемещайте курсор меню в направлении вправо или вниз. Когда Вы достигните уровня настройки экрана, нажатием на эту кнопку можно увеличить уровень.

Если меню OSD НЕАКТИВНО:

Выход или АВТО

Нажатие и удерживание этой кнопки более одной секунды активизирует свойство автоматической настройки экрана.

Выбрать или МЕНЮ

Активизировать меню OSD.

< или -

Позволяет уменьшить громкость звука встроенных колонок

> или +

Позволяет увеличить громкость звука встроенных колонок

Функции настройки, отображаемые на экране (OSD)

RU

Функции OSD сгруппированы в пять отдельных групп, обозначенных как закладки в верхней части меню. Перемещайте курсор по группам для получения доступа к соответствующим опциям.

ЯРКОСТЬ/КОНТРАСТНОСТЬ (Рис. 7)

Яркость

Позволяет настроить фоновую яркость экрана

Контрастность

Позволяет настроить контрастность изображения

Фаза

Позволяет настраивать фазу изображения. Для настройки фазы вручную – на экране должен отображаться рабочий стол – настраивайте фазу, пока не исчезнут горизонтальные полосы (если таковые имеются) или расплывчатость. Для выполнения автоматической настройки фазы активируйте свойство Автоматической настройки экрана.

Уровень черного цвета

Позволяет регулировать уровень черного цвета изображения.

ЭКРАН (Рис. 8)

Горизонтальное положение

Смещает изображение к левой и правой сторонам экрана.

Вертикальное положение

Смещает изображение к верхней и нижней частям экрана.

Ширина

Корректирует ширину изображения относительно границ экрана.

ЦВЕТ (Рис. 9)

Температура

Эта опция ведет к подменю, которое содержит дополнительные опции, относящиеся к настройкам цветовой температуры.

Цвет кожи

Позволяет регулировать цветовую гамму, близкую к цвету человеческой кожи, чтобы цифровые изображения портретов казались более естественными.

Оттенки

Позволяет регулировать оттеночный компонент цветов изображения.

Насыщенность

Позволяет регулировать насыщенность цвета изображения так, чтобы цвет в целом казался более богатым.

sRGB

Позволяет устанавливать цвет и параметры изображения до уровней, которые соответствуют стандарту цветового профиля sRGB.

ЦВЕТ: ТЕМПЕРАТУРА (Рис. 10)

Предварительные установки цветовой температуры

Это фиксированные установочные параметры цветовой температуры. При снижении температуры цвет изображения станет более теплым, при увеличении температуры – более холодным.

Настройка вручную

Эта опция позволяет пользователю вручную регулировать цветовую температуру путем индивидуальной настройки уровней красного, зеленого и синего цветов.

УСТАНОВКА (Рис. 11)

Фабричная установка

При выборе этой опции все параметры вернуться назад к фабричным параметрам, установленным по умолчанию.

Язык

Меню OSD многоязычное. Выберите язык в этой опции.

Установка OSD

Выбор этой опции приведет к подменю с дополнительными опциями для настройки меню OSD.

УСТАНОВКА: OSD (Рис. 12)

Горизонтальное положение OSD

Перемещает меню OSD в левую или правую части экрана.

Вертикальное положение OSD

Перемещает меню OSD в верхнюю или нижнюю части экрана.

Время ожидания OSD

Устанавливает количество секунд, в течение которых меню OSD автоматически останется активным.

Прозрачность OSD

Позволяет регулировать прозрачность меню OSD.

ВЫБОР ТИПА СИГНАЛА (дополнительно) (Рис. 13)

Аналоговый вход (RGB)

Выберите эту опцию для показа изображения, полученного от видеосигнала, входящего через порт RGB ().

Цифровой вход интерактивной цифровой видеосистемы (DVI)

Выберите эту опцию для показа изображения, полученного от видеосигнала, входящего через порт интерактивной цифровой видеосистемы ().

ИНФОРМАЦИЯ (Рис. 14)

Имейте в виду, что это – информационный экран, и он не содержит выбираемых опций.

Разрешающая способность

Показывает текущую разрешающую способность дисплея в пикселях. Также показывает текущую частоту вертикальной развертки (частота обновления).

Цветовой режим

Показывает выбранный на данный момент цветовой режим.

Выбор типа сигнала (дополнительно)

Показывает подключение к выбранному на данный момент типу видеосигнала.

Версия

Показывает текущую версию встроенного программного обеспечения.

УСТРАНЕНИЕ НЕИСПРАВНОСТЕЙ

Симптом	Решение
На фоне пустого экрана появляется сообщение "Входной сигнал отсутствует".	Проверьте и убедитесь в том, что видеокабель RGB надежно подключен к компьютеру. Это нормальный симптом, когда компьютер входит в режим ожидания или выключается.
На фоне пустого экрана появляется сообщение "Входной сигнал вне диапазона".	Частота синхронизации видеосигнала находится вне рабочего диапазона данного монитора. Установите такую частоту дисплея на вашем компьютере, которая находится в пределах рабочего диапазона данного монитора. Прочтите страницу спецификации о рабочих частотах.
Изображение сдвигается к одной стороне экрана	Нажмите и удерживайте кнопку АВТО в течение одной секунды для автоматической настройки положения картинки.
Изображение двойное или неясное	Убедитесь в том, что Вы используете кабель RGB, поставленный вместе с монитором. Убедитесь в том, что к монитору не подключен видеокабель-удлинитель или блок видеопереклювателя. Нажмите и удерживайте кнопку АВТО в течение одной секунды для автоматической настройки положения картинки.
Монитор не входит в режим энергосбережения	Проверьте и убедитесь в том, что видеоадаптер компьютера является DPMS-совместимым.
Изображение расплывчатое	Изображение на мониторе отображается не в его оптимальной разрешающей способности. Установите разрешающую способность дисплея 1024x768 и частоту обновления 75 Гц на вашем компьютере.
Изображение разорванное	Слишком большая разрешающая способность дисплея. Установите разрешающую способность дисплея 1024x768 и частоту обновления 75 Гц на вашем компьютере.
Изображение мерцает	Убедитесь в том, что на вашем компьютере установлена частота обновления 75 Гц.
Белый цвет выглядит окрашенным	В меню OSD отрегулируйте цветовую температуру до желаемого уровня.

RU

Энергосбережение

Этот монитор соответствует требованиям энергосбережения VESA. Если подключенный компьютер или видеоадаптер DPMS-совместимы, функция энергосбережения данного монитора будет работать следующим образом.

РЕЖИМЫ ЭНЕРГОСБЕРЕЖЕНИЯ

Режим питания	Видеосигнал	Потребляемая мощность **	Светодиод питания
Нормальный	ВКЛЮЧИТЬ	28 Вт	Зеленый
Ожидание (*)	ВЫКЛЮЧИТЬ	<2 Вт	Желтый
Питание ВЫКЛЮЧЕНО	ВЫКЛЮЧИТЬ	<2 Вт	Выключить

(*) Применяется и в режиме ожидания, и в экономичном режиме

(**) Потребление номинальной мощности исключает использование дополнительных аксессуаров

Входные разъемы (Рис. 15-16)

RU ВИДЕОРЕЖИМЫ

№	Режим	Разрешение	Частота строк (kHz)	Частота кадровой развертки (Hz)
1	VESA	640 X 480	31.47	59.94
2	VESA	640 X 480	37.86	72.81
3	VESA	640 X 480	37.50	75.00
4	VESA	800 x 600	35.16	56.25
5	VESA	800 x 600	37.88	60.32
6	VESA	800 x 600	48.08	72.19
7	VESA	800 x 600	46.88	75.00
8	VESA	1024 x 768	48.36	60.00
9	VESA	1024 x 768	56.48	70.07
10	VESA*	1024 x 768	60.02	75.03
11	VGA Text	640 x 400	31.47	70.09
12	VGA Text	720 x 400	31.47	70.09
13	Macintosh	640 x 480	35.00	66.67
14	Macintosh	832 x 624	49.73	74.55

(*) Режим, рекомендованный для оптимальной работы дисплея

НОРМАТИВНАЯ ИНФОРМАЦИЯ

ПРИМЕЧАНИЕ О СООТВЕТСТВИИ Совета Европы

Изделия с маркировкой Совета Европы соответствуют директивам об электромагнитной совместимости (89/336/ЕЕС), (91/263/ЕЕС), (92/31/ЕЕС), (93/68/ЕЕС), (93/97/ЕЕС) и директиве о НИЗКОМ НАПРЯЖЕНИИ (73/23/ЕЕС), выданной Комиссией Европейского Сообщества.

Соответствие этим директивам подразумевает соответствие следующим европейским нормам:

- EN55022:1998+A1 – Интерференция радиочастот
- EN55024:1998+A1 – Защита от электромагнитного излучения
- EN61000-3-2:1995+A1+A2 – Защита от колебаний напряжения в электрической сети
- EN61000-3-3:1995+A1 – Колебания
- EN60950 – Безопасность

Спецификации

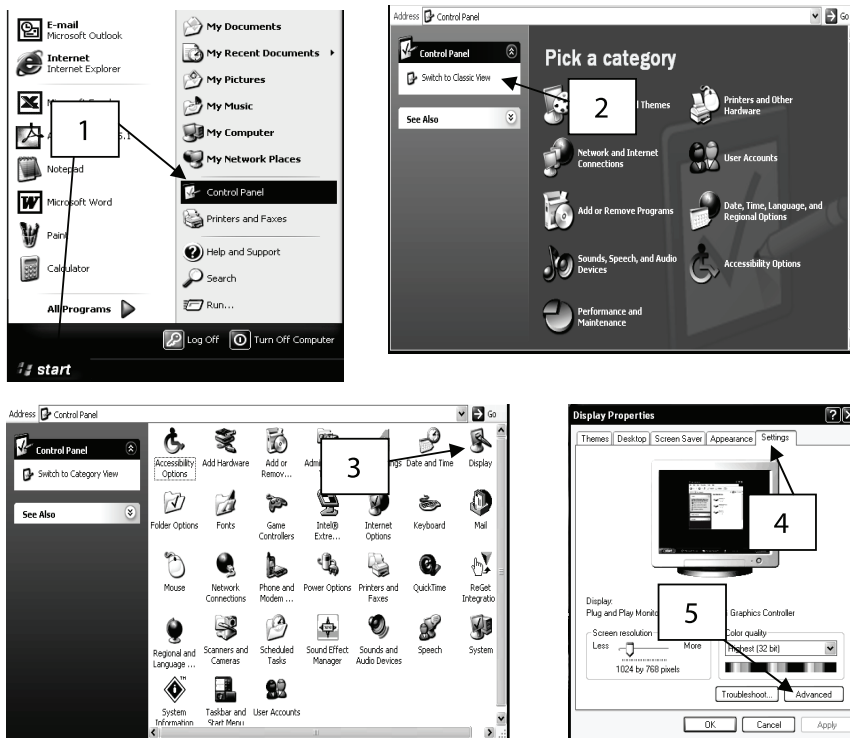
Описание	Единицы	Характеристики
Тип панели		TFT LCD, Active Matrix
Диагональ экрана	mm	381 (15")
Активная область дисплея (ГхВ)	mm	304.1 x 228.1
Цвета дисплея		262,144 (16 Million with dithering)
Разрешающая способность в пикселях (ГхВ)		Up to 1024 x 768 (XGA) - native
Коэффициент контрастности		400:1
Время реакции	ms	16
Яркость	cd/m ²	250
Угол обзора по горизонтали	°	120
Угол обзора по вертикали	°	100
Частота кадровой синхронизации	Hz	55 – 75
Частота строчной синхронизации	kHz	24 – 60
Тип входного видеосигнала		Analog (RGB), 0.7 Vp-p, 75W, Positive Digital (DVI), DVI 1.0 (optional)
Разъем видеовхода		D-Sub, 15 pin (RGB) DVI-D, 24 pin (DVI) (optional)
Аудиовход		1 Vrms (max), 47kW, Д 3.5mm stereo Jack
Выход для наушников		16-48W, Д 3.5mm stereo Jack
Аудиовыход		Stereo, 1W + 1W
Вход постоянного тока (от адаптера питания)		12 V
Розетка сети переменного тока (к адаптеру питания)		100-240V, 50-60Hz
Требования к питанию		28W @ AC (ON Mode)* < 2W @ AC (Stand-By Mode)*
Размеры – в вертикальном положении	mm	359 (W), 372 (H), 180 (D)
Вес (нетто)	kg	3.8
Рабочая температура	°C	5 – 35
Рабочая влажность	%	30 - 80 (non-condensing)
Plug & Play		VESA DDC2B
Установка		Desktop and Wall-mount (VESA FDMI)

RU

* Потребление номинальной мощности исключает использование дополнительных аксессуаров
Примечание: Спецификации могут изменяться без уведомления.

Справочник по установке драйверов 15-дюймовых мониторов TFT-ЖКИ

RU Операционная система Microsoft® Windows - XP.



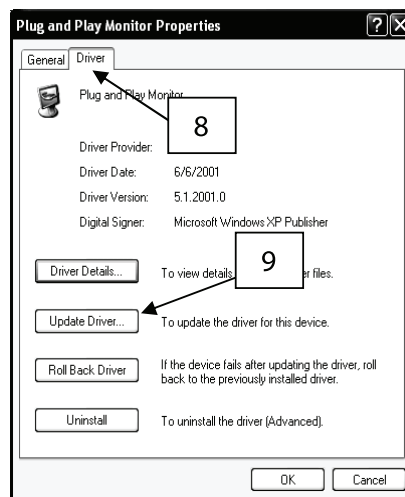
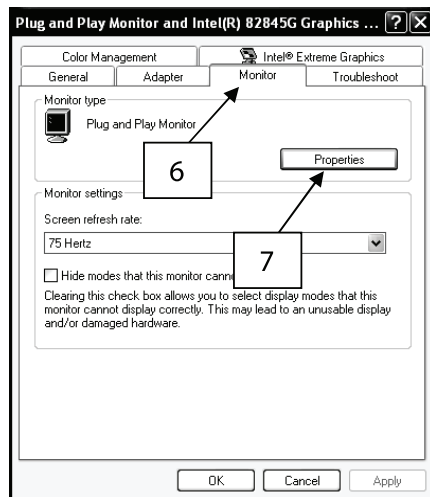
1 Щелкните на “Начало” и затем на “Панель управления”.

2 Щелкните на “Переключить на классический вид”. Пропустите этот шаг, если панель управления уже была переключена на классический вид.

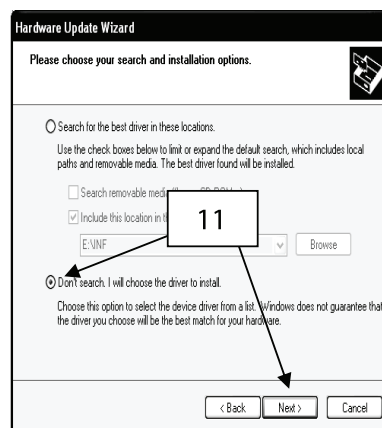
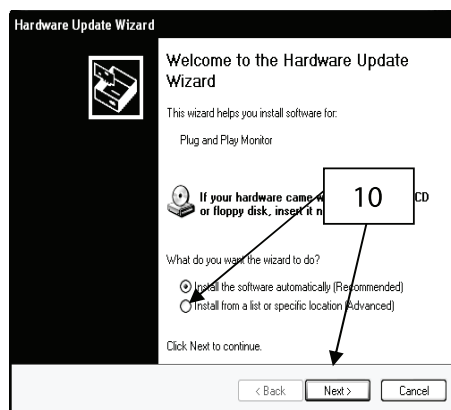
3 Дважды щелкните по пиктограмме “Дисплей”.

4 Щелкните на “Установки”.

5 Щелкните на кнопку “Расширенные”, чтобы открыть блок расширенных свойств.



RU



6 Щелкните на позиции "Монитор".

7 Щелкните на кнопку "Свойства".

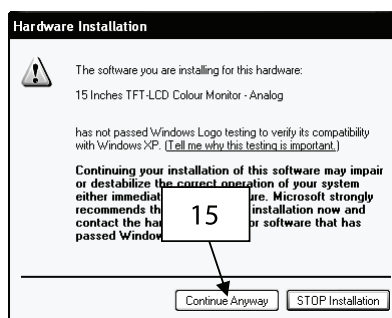
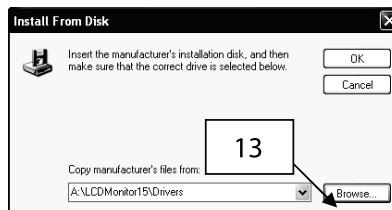
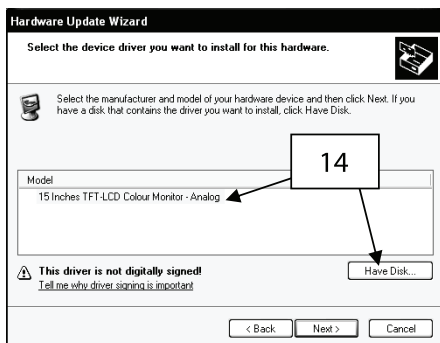
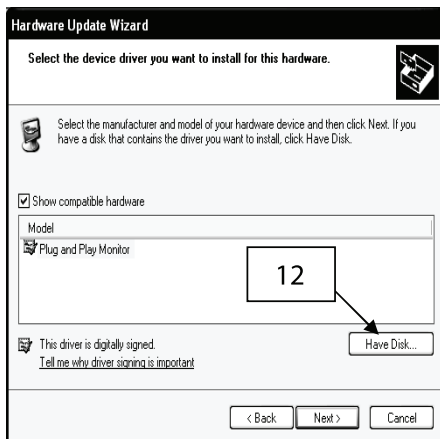
8 Щелкните на позиции "Драйвер" для отображения свойств драйвера.

9 Щелкните на кнопку "Обновить драйвер" для показа мастера обновления аппаратного обеспечения.

10 Выберите "Установить из списка или отдельной локализации". Щелкните "Следующий".

11 Выберите "Не искать. Я выберу драйвер для установки". Щелкните "Следующий".

RU



12 Щелкните на кнопку “Вставьте диск”.

13 Щелкните на “Просмотр”. Вставьте установочную дискету. Выберите A:\LCDMonitor17\Drivers и щелкните “OK”.

14 Выберите “Показать все аппаратные средства ” и выберите 15-дюймовый цветной монитор TFT-ЖКИ – аналоговый для RGB.

15 Если появляется вышеназванное предупреждение, щелкните на “Продолжить”. Такая установка ни коим образом не повредит вашу систему.

16 Щелкните на кнопку “Закончить” для завершения процесса установки.

Операционная система Microsoft ©Windows - 95/98/ME.

- 1 Щелкните на "Начало", "Параметры настройки" и затем "Панель управления".
- 2 Найдите пиктограмму "Дисплей" и дважды щелкните по ней.
- 3 Щелкните на "Установки" и на "Расширенные свойства".
- 4 Выберите "Монитор".
- 5 Щелкните на "Изменить".
- 6 Выберите "Определить локализацию драйвера" и щелкните "Следующий".
- 7 Выберите "Показать список всех драйверов в определенной локализации .." и щелкните на "Следующий".
- 8 Щелкните на "Вставьте диск".
- 9 Выберите A:\LCDMonitor15\Drivers и щелкните "ОК".
- 10 Выберите "Показать все аппаратные средства" и выберите 15-дюймовый цветной монитор TFT-ЖКИ – аналоговый для RGB.
- 11 Щелкните на "Следующий".
- 12 Еще раз щелкните на "Следующий" и ждите, пока не появится кнопка "Закончить".
- 13 Щелкните на кнопку "Закончить".
- 14 Щелкните на кнопку "Применить" для завершения установки драйвера.

RU

Операционная система Microsoft ©Windows - 2000

- 1 Щелкните на "Начало", "Параметры настройки" и затем "Панель управления".
 - 2 Найдите пиктограмму "Дисплей" и дважды щелкните по ней.
 - 3 Выберите "Монитор".
 - 4 Существует 2 случая:
Если нельзя щелкнуть на кнопку "Свойства", монитор уже установлен. Нет необходимости устанавливать драйвер монитора.
Если кнопка "Свойства" активна, щелкните на кнопку "Свойства" и проделайте нижеследующие шаги.
 - 5 Щелкните на "Драйвер", затем щелкните на кнопку "Обновить драйвер".
 - 6 Выберите "Показать список известных драйверов для этого устройства, чтобы я мог выбрать определенный драйвер" и щелкните на кнопку "Следующий".
 - 7 Щелкните на кнопку "Вставьте диск".
 - 8 Выберите A:\LCDMonitor15\Drivers и щелкните на кнопку "ОК".
 - 9 Выберите 15-дюймовый цветной монитор TFT-ЖКИ – аналоговый для RGB.
 - 10 Еще раз щелкните на "Следующий" и ждите, пока не появится кнопка "Закончить".
 - 11 Щелкните на кнопку "Закончить".
 - 12 Щелкните на кнопку "Закреть" для завершения установки.
- Примечание: Если появится надпись "Цифровая подпись не найдена", щелкните на кнопку "Да" и продолжайте установку.

Obavještenje o autorskom pravu

Ovaj dokument je zaštićen autorskim pravom i njegovo kopiranje je zabranjeno. Ni jedan dio dokumenta se ne smije kopirati ili predati na bilo koji način u bilo kojem obliku bez prethodne pismene suglasnosti autora. Materijali iz ovog dokumenta podložni su izmjenama bez prethodnog obavještenja.

Sve robne marke su vlasništvo njihovih vlasnika.

UPOZORENJE

OVAJ UREĐAJ JE NAMJENJEN SAMO ZA KORIŠTENJE U ZATVORENOJ PROSTORIJI.

UNUTAR UREĐAJA NEMA DIJELOVA POGODNIH ZA KRAJNJEG KORISNIKA.

NE OTVARAJTE UREĐAJ I NE SKIDAJTE KUĆIŠTE.

MOLIMO VAS DA SE ZA SERVIS ORATITE SAMO OVLAŠĆENOM SERVISERU.

ISKLUČITE IZ STRUJE U SLUČAJU SERVISA.

KORISTITE OVAJ MONITOR SAMO UZ ORIGINALNO RAČUNALO, ORIGINALNE REZERVNE DIJELOVE I DRUGE RAČUNALNE DODATKE.
U UNUTRAŠNOSTI UREĐAJA NALAZE SE DIJELOVI KOJI SU POD NAPONOM I OPASNI ZA ŽIVOT.

SADRŽAJ

Molimo Vas, provjerite sadržaj kutije i uvjerite se da su svi navedeni dijelovi prisutni. (Slika 1)

Uvod

Čestitamo! Kupili ste suvremen uređaj, 15" monitor u boji TFT-LCD. Sa ovim visokokvalitetnim stolnim monitorom, zahvaljujući njegovom optimalnom prikazu slike i odličnoj ergonomici, imat ćete veliko zadovoljstvo korištenja multimedijalnih sredstava. Ovaj monitor ima sledeće glavne odlike.

- On je tanak i ima kompaktan dizajn.

Monitor je ultra tanak i ravan, ima kompaktan dizajn i zauzima malu površinu. U pun spisak funkcija spadaju i ugrađen audiosistem stereopojaočala i stereozvučnika.

- Visokokvalitetan ekran

Zahvaljujući rezoluciji 1024x768 piksela, odličnom kontrastu i realnim bojama, monitor obezbeđuje optimalni prikaz slike za multimedijalno korištenje i korištenje u uredu.

- Visoka efikasnost OSD

Pun spisak funkcija upravljanja monitorom prisutan je na ekranu u višejezičnom meniju.

- Namještanje boja

Potpuno digitalno i visokokvalitetno namještanje boja RGB-monitora omogućuje realističnu boju prikazanih digitalnih slika.

- Kratko vrijeme reagiranja

Kratko vrijeme reagiranja monitora omogućuje odličan prikaz slika iz filmova u dinamičkim scenama, na DVD i suvremenim videoigrama.

- Automatske postavke

Zahvaljujući automatskim postavkama monitora, za korisnika će biti omogućen udoban rad. Putem jednog dodira korisnika automatski se optimizira prikaz monitora.

- Mala potrošnja struje

Monitor štedi struju jer je on optimiziran za potrošnju manje od 2 V* u režimu čekanja i manje od 30 V* u radnom režimu.

- Zaštita Kensington ®
- Monitor poseduje ulaz za priključivanje zaštitnog Kensington ® uređaja.
- Postavljanje VESA
- Možete postaviti VESA FDMI. Skinite osnovu kućišta i postavite monitor na zid putem konzole.

* Potrošnja deklarirane struje ne uključuje korištenje dodatnih uređaja.

HR

OPOMJENE

Molimo Vas, pridržavajte se sledećih pravila sigurnosti prilikom postavljanja, koištenja i servisa monitora.

Postavljanje monitora

- Obavezno se uvjerite da napon prikazan na adapteru izmjenične struje odgovara Vašoj lokalnoj električnoj mreži.
- Koristite samo adapter izmjenične struje i kabel koji su isporučeni zajedno sa monitorom. Ako je jedan od gore navedenih predmeta u kvaru ili oštećen, isključite monitor iz struje i obratite se najbližem servisnom centru.
- Ako utikač mrežnog kabela ne odgovara utičnici, nemojte koristiti silu. Obratite se po savjet u najbliži servisni centar.
- Pre nego što utikač kabela stavite u utičnicu, uvjerite se da su Vam ruke suhe.
- Ne priključujte monitor na preopterećenu utičnicu.
- Nikada ne otvarajte zadnji poklopac monitora jer dodir unutrašnjih dijelova izaziva strujni udarac.
- Nikada ne umećite metalne predmete u monitor ili u bilo koji dodatak ispućen zajedno sa monitorom.
- Za sprečavanje opasnosti od strujnog udara i zapaljenja, čuvajte monitor od kiše i vlage.
- U slučaju pregrijavanja, čudnog mirisa, zvuka ili dima od monitora ili priključenog dodatka, ugasite monitor i odmah ga isključite iz struje. Obratite se u najbliži servisni centar.
- Ne pokušavajte popravljati, modificirati ili demontirati monitor. Unutar njega nema dijelova pogodnih za krajnjeg korisnika.
- Uvijek isključite monitor iz struje ako ga ne koristite duže vrijeme.
- Ako je LCD-ekran oštećen ili zarezan, iz njega može isteći tečnost. Ako ste dodirnuli tečnost rukom, dobro operite ruke čistom vodom. Ako Vam je tečnost došla u kontakt sa očima ili ste je progutali, dobo operite oči i usta i odmah konsultujte lekara.
- U kutiji sa monitorom se nalaze vrećice. One mogu izazvati gušenje. Nađite ovim vrećicama odgovarajuću primjenu i čuvajte ih od djece.

Okolina

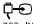
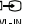

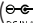
- Nikad ne koristite monitor i računalne dodatke u uslovima povećane temperature, vlažnosti i prašine.
- Uvek postavite monitor na čvrstu i stabilnu podlogu da ne padne.
- Ne zatvarajte ventilacijske otvore na monitoru sa strane jer to može biti uzrok njegovog pregrijavanja.
- Ne stavljajte monitor pored prozora ili tamo gdje na njega mogu dospjeti kape kiše ili vode.
- Ugrađeni stereozvučnici stvaraju magnetska polja koja mogu oštetiti magnetske uređaje za memoriranje (npr. diskete) ako se nalaze blizu.
- LCD-Ekran je vrlo krhak. Ne dirajte ga ostrim predmetima kao što su nož i vrh olovke.
- Ne stavljate monitor i njegove dodatke na direktan izvor sunca jer ovo može izazvati pregrijavanje i oštećenje LCD-ekrana.
- Ne stavljate monitor i dodatke blizu izvora topline kao što su radijator ili grijalica.
- Ne stavljate na monitor metalne, lako zapaljive predmete ili predmete koje sadrže vodu (npr. spajalice, papir, vazu sa cvijećem).
- Ako premještate monitor u prostoriju sa drugačijom temperaturom, može doći do stvaranja vodenog kondenzata unutar i van monitora što može izazvati kratki spoj i strujni udarac. Posle premještanja monitora ne uključujte ga nekoliko sati.
- Za optimalan rad koristite samo originalne dodatke i adapter izmjenične struje koji su isporučeni zajedno sa monitorom.

Održavanje monitora.

- Pre nego što obrišete monitor vlažnom krpom, obavezno ga isključite iz struje.
- Ne čistite monitor abrazivim razjedičivačima kao što su industrijski alkohol ili benzol.
- Za čišćenje tijela i LCD-ekrana koristite meku tkaninu ovlaženu vodom. Pazite da voda ne dospije u monitor preko ventilacijskih otvora.
- Dok čistite monitor, ne grebite ga i ne pritiskujte površinu ekrana.

POSTAVLJANJE

Priključci monitora (Slika 2)

- Korak 1** Ugasite računalo i isključite ga iz struje.
- Korak 2** Spojite RGB videokabel od računala na RGB priključak ().
- Korak 3** Spojite DVI videokabel od računala na DVI priključak () monitora (dodatno).
- Korak 4** Spojite audiokabel (dodatno) "Audiozlaz" od računala na priključak Audioulaz () od monitora.
- Korak 5** Ako više volite slušati zvuk preko slušalica, a ne preko ugrađenih zvučnika, priključite slušalice na priključak sa strane monitora. Imajte u vidu da kad su slušalice priključene, ugrađeni zvučnici se isključuju.
- Korak 6** Spojite mrežni kabel istosmjerne struje od adaptera izmjenične struje na priključak istosmjerne struje 12V () monitora.
- Korak 7** Spojite kraj priključka kabla izmjenične struje na adapter izmjenične struje te stavite njegov utikač u utičnicu izmjenične struje.
- Korak 8** Uključite monitor.
- Korak 9** Uključite računalo.
- Korak 10** Čim operacijski sistem završi proces uključivanja, instalirajte upravljačke programe prateći uputstva "Meni upravljačkih programa".

Priključci USB (dodatno) (Slika 3)

- Korak 1** Ugasite računalo i isključite ga iz struje.
- Korak 2** Isključite sve periferijne uređaje USB koji su priključeni uz monitor.
- Korak 3** Spojite utikač B kabla USB na ulazni port monitora.
- Korak 4** Spojite utikač kabla A USB na bilo koji slobodan izlaz računala.
- Korak 5** Priključite periferijne uređaje USB na izlaz monitora.
- Korak 6** Uključite računalo i čekajte dok operacijski sistem završi proces uključivanja
- Korak 7** Pročitajte "Uputstvo za instaliranje upravljačkog programa USB" pre nego što instalirate upravljačke programe.

KORIŠTENJE

Spisak dijelova (Slika 4)

1. Ugrađeni stereozvučnici
2. Kontrolna ploča
3. Priključak za slušalice
4. Priključak za spajanje zaštitnog Kensington® uređaja
5. Poklopac sa spojnicama koji se skida
6. Naljepnice poklopca koje se skidaju
7. Robna marka
8. Šerafi za sastavne dijelove
9. Metalna spojnica
10. Šerafi za montiranje na zidu VESA (sa skinutim poklopcem)

Reguliranje kuta nagiba

Kut nagiba je stupanj na koji može biti otklonjena ploča ekrana po okomici. Dizajn monitora ga dozvoljava otkloniti do kuta 45°. Pogledajte dijagram.

Za postavljanje optimalnog kuta prikaza monitor mora biti naginut pod kutem okomito na pravac gledanja.

Monitor je snabdjeven čvrstim šerafima koji se okreću. Za reguliranje kuta nagiba uzmite monitor sa obe strane i okrećite centralni dio ekrana. Pogledajte dijagram.

Automatske postavke ekrana. (Slika 5)

Monitor ima funkciju automatske postavke ekrana. Ova funkcija omogućuje korisniku da namjesti sliku u skladu sa optimalnim nivoom kvaliteta ekrana.

Za aktiviranje ove funkcije samo pritisnite i držite dole dugme IZLAZ/AUTO najmanje 1 sekundu. Kad pustite dugme, monitor će automatski postaviti takve parametre ekrana kao što su kut gledanja i širina ekrana, prema njihovom optimalnom značenju. Ovaj proces će trajati oko 5 sekundi, i na kraju korisnik može izabrati, prihvatiti ili ne prihvatiti nove parametre. Takva funkcija je posebno korisna, ako je režim ekrana bio izmijenjen tokom primjene programa, tj. prebacivanja zadaća između uredskih programa i igara.

Međutim, pri korištenju videoulaza DVI (dodatno) ova funkcija već nije obvezna jer je nivo ulaznog digitalnog signala već optimiziran.

Kontrolna ploča (Slika 6)

Meni OSD omogućuje korisniku da postavi mnogo parametara ekrana ovog monitora. Za aktiviranje menia OSD pritisnite dugme 4 na MENU. Za njegovu deaktivaciju pritisnite dugme 3 IZLAZA. Dugmad 3, 4, 5 i 6 imaju dvostruku primjenu ovisno od stanja menia OSD.

NAPAJANJE

Pritisnite ovo dugme da UKLJUČITE ili UGASITE monitor.

Svjetlosna dioda napajanja

ISKLJUČENA: Pokazuje da je monitor ISKLJUČEN.

Zeleno svjetlo: Pokazuje da je monitor uključen i da je na ekranu prisutan ulazni signal.

Žuto svjetlo: Pokazuje da se monitor nalazi u režimu čekanja ili da ulazni signal nije prisutan.

Ako je meni OSD AKTIVIRANO:

IZLAZ ili AUTO

Dozvoljava deaktivirati meni OSD ili izaći iz podmenia.

IZABRATI ili MENI

Pritisnite ovo dugme za izbor opcije na koju pokazuje kursor menia.

< ili -

Premještajte kursor menia u pravcu lijevo ili gore. Kad dospijete do nivoa postavljanja ekrana, pritisnite ovo dugme i time ćete smanjiti nivo.

> ili + Premještajte kursor menia u pravcu desno ili dole. Kad dospijete do nivoa postavljanja ekrana, pritisnite ovo dugme i time ćete povećati nivo.

Ako meni OSD NIJE AKTIVAN:

IZLAZ ili AUTO

Ako pritisnete i držite ovo dugme više od 1 sekunde, aktivirat će se automatsko postavljanje ekrana.

IZABRATI ili MENI

Aktivirati meni OSD.

< ili -

Dozvoljava smanjiti jačinu ugrađenih zvučnika.

> ili +

Dozvoljava povećati jačinu ugrađenih zvučnika.

Funkcije postavki koje se prikazuju na ekranu (OSD)

Funkcije OSD su raspoređene u 5 posebnih grupa, koje su prikazane u gornjem dijelu menia. Premještajte kursor po grupama da odgovarajuće opcije budu pristupačne.

JARKOST SLIKE/KONTRASTNOST (Slika 7)

Jarkost slike

Dozvoljava namjestiti jarkost slike osnovne boje ekrana.

Kontrastnost

Dozvoljava namjestiti kontrastnost slike.

Kut gledanja

Dozvoljava namjestiti kut gledanja. Kada se kut gledanja namješta ručno, na ekranu se prikazuju uredski programi. Postavljate kut gledanja dok nestanu vodoravne linije (ako ih ima) ili nejasnoća slike. Za automatsko postavljanje kuta gledanja aktivirajte Automatske postavke ekrana.

Nivo crne boje

Dozvoljava regulirati nivo crne boje slike.

EKRAN (Slika 8)

Vodoravni položaj

Premješta sliku ka lijevoj i desnoj strani ekrana.

Okomiti položaj

Premješta sliku ka gornjem i donjem dijelu ekrana.

Širina

Određuje širinu slike prema granicama ekrana.

BOJA (Slika 9)

Temperatura.

Ova opcija otvara podmeni koji sadrži dodatne opcije postavki temperature boja.

Boja kože

Dozvoljava regulirati skalu boja sličnu čovječjoj koži, onda digitalni portreti izgledaju prirodno.

Nijanse boja
Dozvoljava regulirati nijansu boja slika.
Bogatstvo boja
Dozvoljava regulirati bogatstvo boja.
sRGB
Dozvoljava namjestiti boje i parametre slika prema standardu bojnog profila sRGB.

HR

BOJA: TEMPERATURA (Slika 10)
Prve postavke temperature boja
To su utvrđeni parametri postavki bojne temperature. U slučaju pada temperature slika bit će toplija, pri povećavanju temperature – hladnija.
Ručno reguliranje
Ova opcija omogućuje korisniku ručno reguliranje temperature boje putem individualnog namještanja crvene, zelene i plave boje.

POSTAVLJANJE (Slika 11)
Tvorničko postavljanje
U slučaju izbora ove opcije svi parametri će se vratiti tvorničkim koji su bili namješteni na početku.
Jezik
Meni OSD je višejezično. Izaberite jezik u ovoj opciji.
Postavljanje OSD
Izbor ove opcije će otvoriti podmeni sa dodatnim opcijama za postavljanje menia OSD.

POSTAVLJANJE: OSD (Slika 12)
Vodoravni položaj OSD
Premješta meni OSD u lijevi ili desni dio ekrana.
Okomiti položaj OSD
Premješta meni OSD u gornji ili donji dio ekrana.
Vrijeme čekanja OSD
Određuje broj sekundi tokom kojih meni OSD ostaje aktivno.
Providnost OSD
Dozvoljava regulirati providnost menia OSD.

IZBOR TIPRA SIGNALA (dodatno) (Slika 13)
Analogni ulaz (RGB)
Izaberite ovu opciju za prikaz slike dobijen od videosignala koji ulazi preko porta RGB ().
Digitalni ulaz interaktivnog digitalnog sistema (DVI)
Izaberite ovu opciju za prikaz slike dobijen od videosignala koji ulazi preko porta interaktivnog digitalnog sistema ().

INFORMACIJA (Slika 14)
Imajte u vidu da je ovo informacijski ekran i on ne sadrži opcije koje se biraju.
Rezolucija
Pokazuje tekuću rezoluciju ekrana u pikselima. Također pokazuje tekuću frekvenciju okomitog osvježavanja (frekvenciju regeneracije).
Režim boja
Pokazuje izabran u ovom trenutku režim boja.
Izbor tipa signala (dodatno)
Pokazuje priključivanje izabranog u ovom trenutku tipa video signala.
Verzija
Pokazuje tekuću verziju ugrađenih upravljačkih programa.

UKLANJANJE KVAROVA

HR

Simptom	Rješenje
Na praznom ekranu pojavljuje se saopštenje "Ulazni signal je odsutan".	Provjerite i uvjerite se da je videokabel RGB čvrsto spojen uz računalo. To je normalan simptom kada računalo ulazi u režim čekanja ili se isključuje.
Na praznom ekranu pojavljuje se saopštenje "Ulazni signal je van dijapazona".	Frekvencija sinhronizacije videosignala nalazi se van radnog dijapazona ovog monitora. Namjestite takvu frekvenciju ekrana na Vašem računalu koja spada u radni dijapazon ovog monitora. Pročitajte specifikacije o radnim frekvencijama.
Slika se premješta prema jednoj strani ekrana.	Pritisnite i držite dugme AUTO 1 sekundu za automatsko namještanje slike.
Slika se dvoji ili nije jasna.	Uvjerite se da koristite kabel RGB koji je isporučen zajedno sa monitorom. Uvjerite se da uz monitor nije priključen produžni videokabel ili videokonverter. Pritisnite i držite dugme AUTO 1 sekundu za automatsko podješavanje položaja slike.
Monitor ne ulazi u režim štedljive potrošnje struje.	Provjerite i uvjerite se da se videoadapter računala slaže sa DPMS.
Slika je zamagljena	Slika na monitoru se ne prikazuje u njegovoj optimalnoj rezoluciji. Postavite rezoluciju ekrana 1024x768 i frekvenciju regeneracije 75 Hz na Vašem računalu.
Slika se prekida	Povećana rezolucija ekrana. Postavite rezoluciju ekrana 1024x768 i frekvenciju regeneracije 75 Hz na Vašem računalu.
Slika treperi	Uvjerite se da je na Vašem računalu postavljena frekvencija regeneracije 75 Hz.
Bijela boja izgleda obojenom	U meniju OSD regulirajte bojnu temperaturu da poželjnog nivoa.

Štedljiva potrošnja struje.

Ovaj monitor odgovara zahtevima štedljive potrošnje struje VESA. Ako se priključeno računalo i videoadapter slažu sa DPMS, funkcija štedljive potrošnje struje ovog monitora radić će na sledeći način.

REŽIMI ŠTEDLJIVE POTROŠNJE STRUJE

Režim napajanja	Videosignal	Kapacitet koji se koristi **	Svijetlosna dioda napajanja
Normalna	UKLJUČITI	28 Wt	Zeleni
Čekanje (*)	ISKLUČITI	<2 Wt	Žuti
Napajanje je ISKLJUČENO	ISKLUČITI	<2 Wt	Isključiti

(*) Primjenjuje se i u režimu čekanja i u štedljivom režimu.

(**) Deklarirana potrošnja struje ne uključuje korištenje dodatnih uređaja.

Ulazni priključci (Slika 15-16)

VIDEOREŽIMI

HR

Element	Videorežim	Rezolucija	Frekvencija redova (kHz)	Frekvencija osvježavanja kadrova (Hz)
1	VESA	640 X 480	31.47	59.94
2	VESA	640 X 480	37.86	72.81
3	VESA	640 X 480	37.50	75.00
4	VESA	800 x 600	35.16	56.25
5	VESA	800 x 600	37.88	60.32
6	VESA	800 x 600	48.08	72.19
7	VESA	800 x 600	46.88	75.00
8	VESA	1024 x 768	48.36	60.00
9	VESA	1024 x 768	56.48	70.07
10	VESA*	1024 x 768	60.02	75.03
11	VGA Text	640 x 400	31.47	70.09
12	VGA Text	720 x 400	31.47	70.09
13	Macintosh	640 x 480	35.00	66.67
14	Macintosh	832 x 624	49.73	74.55

(*) Režim preporučen za optimalan rad ekrana.

NORMATIVNA INFORMACIJA

PRIMJEDBA O USKLADIVANJU sa Savjetom Evrope

Proizvodi sa znakom Savjeta Evrope odgovaraju elektromagnetnim standardima (89/336/EEC), (91/263/EEC), (92/31/EEC), (93/68/EEC), (93/97/EEC) i normama NISKOG NAPONA (73/23/EEC), utvrđenim Komisijom Evropske Zajednice.

To podrazumijeva usklađivanje sa sledećim evropskim normama:

- EN55022:1998+A1 - Interferencija radiofrekvencija
- EN55024:1998+A1 - Zaštita od elektromagnetskog zračenja
- EN61000-3-2:1995+A1+A2 - Zaštita od promjena napona u električnoj mreži
- EN61000-3-3:1995+A1 - Promjene napona
- EN60950 - Sigurnost

SPECIFIKACIJE

HR

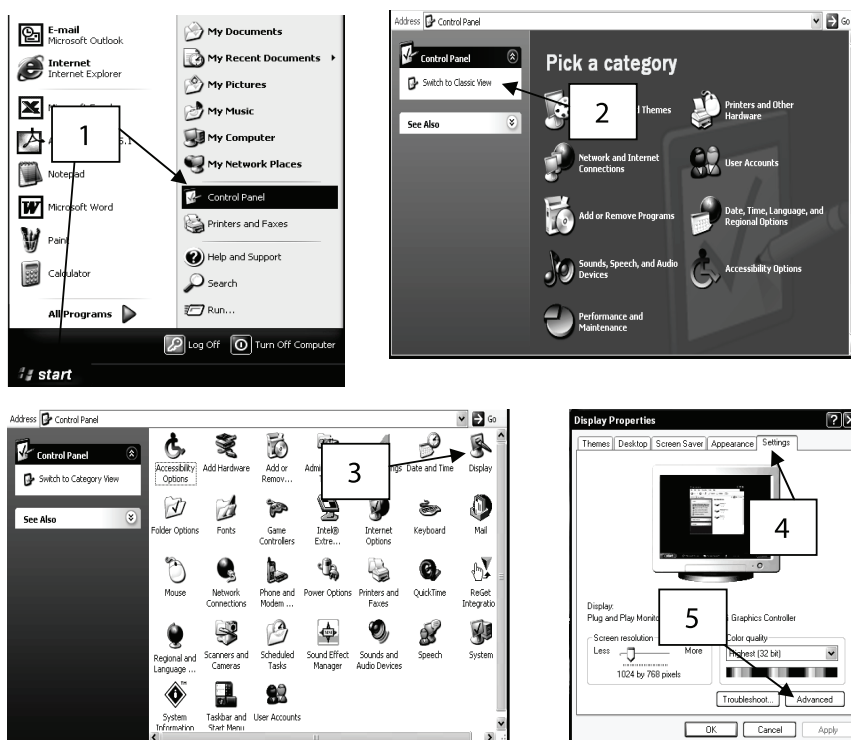
Opis	Uredaj	Specifikacije
Tip ploče		TFT LCD, Active Matrix
Dijagonala ekrana	mm	381 (15")
Aktivna oblast ekrana (GxD))	mm	304.1 x 228.1
Boje ekrana		262,144 (16 Million with dithering)
Rezolucija u pikselima (GxD)		Up to 1024 x 768 (XGA) - native
Koeficijent kontrastnosti		400:1
Vrijeme reagovanja	ms	16
Jarkost	cd/m ²	250
Kut pregleda po vodoravnoj liniji	°	120
Kut pregleda po okomici	°	100
Frekvencija sinhronizacije kadrova	Hz	55 - 75
Frekvencija sinhronizacije redova	kHz	24 - 60
Tip ulaznog videosignala		Analog (RGB), 0.7 Vp-p, 75W, Positive Digital (DVI), DVI 1.0 (optional)
Priključnik videoulaza		D-Sub, 15 pin (RGB) DVI-D, 24 pin (DVI) (optional)
Audioizlaz		1 Vrms (max), 47kW, D 3.5mm stereo Jack
Izlaz za slušalice		16-48W, D 3.5mm stereo Jack
Audioizlaz		Stereo, 1W + 1W
Ulaz jednosmjerne struje (od adaptera)		12 V
Utičnica izmjenične struje (za adapter)		100-240V, 50-60Hz
Zahtevi za napajanje		28W @ AC (ON Mode)* < 2W @ AC (Stand-By Mode)*
Veličina - u okomitom položaju	mm	359 (W), 372 (H), 180 (D)
Težina neto	kg	3.8
Radna temperatura	°C	5 - 35
Radna vlažnost	%	30 - 80 (non-condensing)
Plug & Play		VESA DDC2B
Postavljanje		Desktop and Wall-mount (VESA FDMI)

* Deklarirana potrošnja struje ne uključuje korištenje dodatnih uređaja
 Primjedba: Specifikacije su podložne izmjenama bez obavještenja.

Priručnik za instaliranje upravljačkih programa 15-palačnih monitora TFT-LCD

Operativni sistem Microsoft® Windows - XP.

HR



1 Kliknite na "Početak" te "Kontrolna ploča".

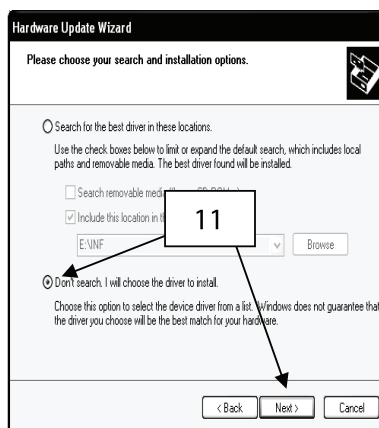
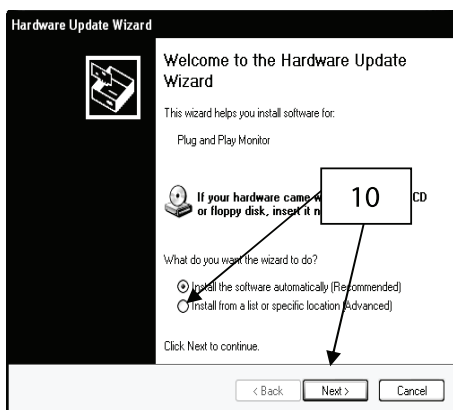
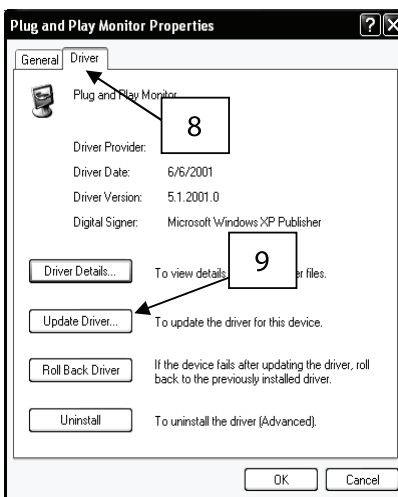
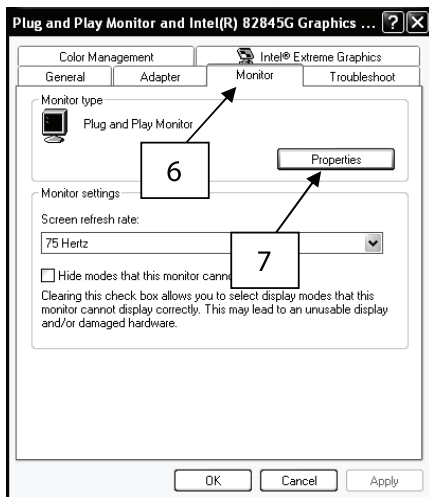
2 Kliknite na "Prebaciti na klasičan oblik". Izostavite ovaj korak, ako je kontrolna ploča već ima klasičan oblik.

3 Dvapat kliknite na piktogram "Ekran".

4 Kliknite na "Instaliranje".

5 Kliknite na dugme "Proširene" da otvorite blok proširenih odlika.

HR



6 Kliknite na pozicije "Monitor".

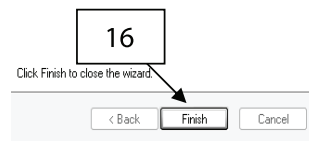
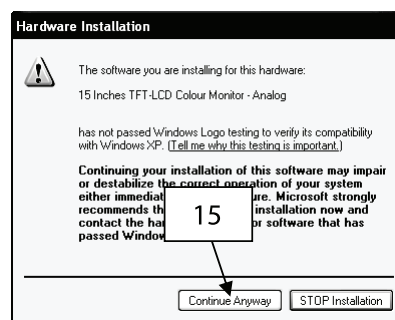
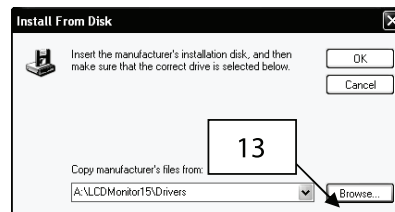
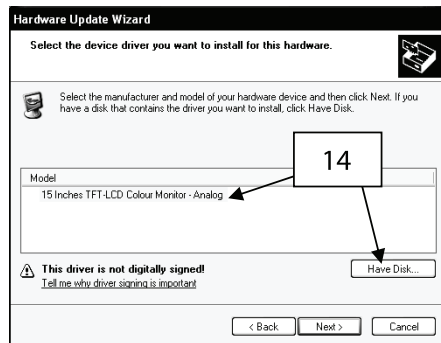
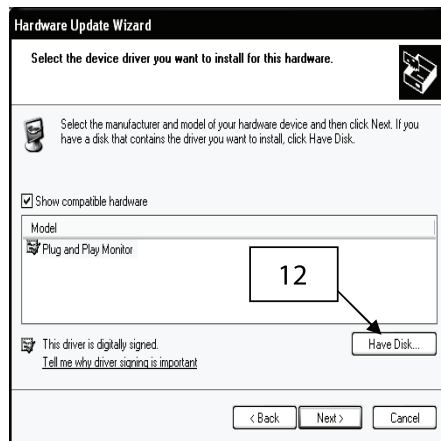
7 Kliknite na dugme "Odlike".

8 Kliknite na pozicije "Upravljački program" za prikazivanje odlika upravljačkog programa.

9 Kliknite na dugme "Obnoviti upravljački program" za prikazivanje mastera obnavljanja aparatnih programa.

10 Izaberite "Postaviti iz spiska ili posebne lokalizacije". Kliknite na "Sledeći".

11 Izaberite "Ne tražiti. Ja ću izabrati upravljački program za instaliranje". Kliknite na "Sledeći".



HR

12 Kliknite na dugme "Stavite disk".

13 Kliknite na "Pregled". Stavite disketu. Izaberite A:\LCDMonitor15\Drivers i kliknite na "OK".

14 Izaberite "Pokazati sva aparatna sredstva" i izaberite 15-palačni monitor u boji TFT-LCD - analogni za RGB.

15 Ako se pojavi gore navedeno upozorenje, kliknite na "Nastaviti". Takvo instaliranje nikako neće naškoditi Vašem sistemu.

16 Kliknite na dugme "Završiti" da završite proces instaliranja.

Operativni sistem Microsoft®Windows - 95/98/ME.

HR

- 1 Kliknite na "Početak", "Parametri namještanja" te "Kontrolna ploča".
- 2 Nađite piktogram "Ekran" i kliknite na njega dvaput.
- 3 Kliknite na "Postavke" te na "Proširene odlike".
- 4 Izaberite "Monitor".
- 5 Kliknite na "Promijeniti".
- 6 Izaberite "Odrediti lokalizaciju upravljačkog programa" i kliknite na "Sledeći".
- 7 Izaberite "Pokazati spisak svih upravljačkih programa u određenoj lokalizaciji.." i kliknite na "Sledeći".
- 8 Kliknite na "Stavite disk".
- 9 Izaberite A:\LCDMonitor15\Drivers i kliknite "OK".
- 10 Izaberite "Pokazati sva aparatna sredstva" i izaberite ili 15-palačni monitor u boji TFT-LCD - analogni za RGB.
- 11 Kliknite na "Sledeći".
- 12 Još jednom kliknite na "Sledeći" i čekajte da se pojavi dugme "Završiti".
- 13 Kliknite na dugme "Završiti".
- 14 Kliknite na dugme "Primjeniti" da završite instaliranje upravljačkog sistema.

Operativni sistem Microsoft®Windows - 2000

- 1 Kliknite na "Početak", "Parametri namještanja" te "Kontrolna ploča".
 - 2 Nađite piktogram "Ekran" i kliknite na njega dvaput.
 - 3 Izaberite "Monitor".
 - 4 Moguća su dva slučaja:
Ako ne možete kliknuti na dugme "Odlike", monitor je već namješten. Nema potrebe instalirati upravljački program monitora.
Ako je dugme "Odlike" aktivno, onda kliknite na dugme "Odlike" i uradite sledeće.
 - 5 Kliknite na "Upravljački program", onda kliknite na dugme "Obnoviti upravljački program".
 - 6 Izaberite "Pokazati spisak postojećih upravljačkih programa za ovaj uređaj da bih ja mogao izabrati odgovarajući upravljački program" i kliknite na dugme "Sledeći".
 - 7 Kliknite na dugme "Stavite disk".
 - 8 Izaberite A:\LCDMonitor15\Drivers i kliknite na dugme "OK".
 - 9 Izaberite "Pokazati sva aparatna sredstva" i izaberite 15-palačni monitor u boji TFT-LCD - analogski za RGB.
 - 10 Još jednom kliknite na "Sledeći" i čekajte da se pojavi dugme "Završiti".
 - 11 Kliknite na dugme "Završiti".
 - 12 Kliknite na dugme "Zatvoriti" da završite instaliranje.
- Primjedba: Ako se pojavi natpis "Digitalni potpis nije pronađen", kliknite na dugme "Da" i nastavite instaliranje.

Varstvo avtorskih pravic - opozorilo

Ta dokument podleže zaščiti avtorskih pravic. Vse pravice pridržane. Nobenega dela tega besedila ni dovoljeno, na kakršenkoli način in v katerikoli obliki, reproducirati ali posredovati tretji osebi brez predhodnega pisnega pristanka lastnika avtorskih pravic, ki si pridržuje tudi pravico do sprememb vsebine besedila brez predhodnega obvestila.

015

V tem besedilu omenjene blagovne znamke ostajajo v posesti njihovih lastnikov.

OPOZORILO

TO NAPRAVO LAHKO UPORABLJATE SAMO V ZAPRTIH PROSTORIH.
TA PRODUKT NE VSEBUJE DELOV, KI JIH LAHKO SERVISIRATE SAMI.
NE POSKUSITE ODPRETI NAPRAVE ALI ODSTRANITI POKROVA.
ZA SERVIS SE OBRNITE NA POOBlašČENEGA IN KVALIFICIRANEGA SERVISERJA.
PRED SERVISIRANJEM NAPRAVO IZKLJUČITE IZ ELEKTRIČNEGA OMREŽJA.
UPORABLJAJTE SAMO ORIGINALNI NAPAVALNIK, REZERVNE DELE IN DODATNO OPREMO.
V NAPRAVI SO NEVARNE ELEKTRIČNE NAPETOSTI.

VSEBINA

Prosimo, preverite, če ste dobili vse dele, napisane spodaj (Slika 1).

ALI

UVOD

Čestitam. Pravkar ste kupili najmodernejši 15" TFT-LCD barvni monitor. Zahvaljujoč se optimalni reprodukciji slike in ergonomičnem oblikovanju vam bo ta visoko zmogljiv namizni monitor omogočil najboljšo možno multimedijsko izkušnjo. Monitor ima naslednje ključne lastnosti.

- Tanek in kompaktno oblikovan

Kompaktno oblikovanje monitorja omogoča zelo ozko in okretno ohišje, hkrati pa zavzame malo prostora in nudi širok nabor funkcij in elementov kot na primer vgrajen stereo avdio ojačevalnik in zvočniški sistem.

- Visokokakovostni Zaslon

Z matično ločljivostjo 1024x768 aktivnih pikslov, visokim kontrastnim razmerjem in realističnimi barvami monitor zagotavlja optimalno reprodukcijo slike za pisarniške in multimedijske programe.

- Visoko zmogljiv ZM

Ta monitor ima tudi obširen nabor krmil, ki so dostopni skozi uporabniku prijazne, večjezične zaslonske menije.

- Nadzor barve

Popolnoma digitalna funkcija visoke kakovosti za nadzor barve zagotavlja skladnost s sRGB in poskrbi za realistične barve za prikaz digitalnih slik.

- Hiter odziv

Izredno hiter odzivni čas monitorja je odličen za prikaz hitro premikajočih se scen iz DVD filmov in najnovejših iger.

- Avtomatska prilagoditev

Z enkratnim pritiskom gumba za avtomatsko nastavitve lahko uporabnik kakovost prikaza nastavi tako, da dobi najboljšo kakovost slike.

- Majhna poraba energije

Ta monitor varčuje z energijo, ker je bil optimiziran tako, da porabi manj kot 2W* energije v načinu stand-by, in manj kot 30W* med polnim delovanjem.

- Kensington ® zaščita

Ta monitor je opremljen s Kensington ® vhomom za zaščito proti kraji.

- VESA montaža

Če podnožje monitorja preprosto odstranite, ga lahko pritrdite na steno z nosilcem, ki odgovarja standardu VESA.

* Napisane vrednosti porabe izključujejo dodatno opremo.

VARNOSTNI UKREPI

Prosimo, da upoštevate našete varnostne ukrepe in navodila ko inštalirate, delate in vzdržujete monitor.

Inštalacija

Vedno poskrbite, da je napetost, označena na adapterju, enaka napetosti električnega omrežja.

Uporabljajte le adapter in kabel, ki ste ga prejeli zraven monitorja. Če je katerikoli del navedene opreme poškodovan ali pokvarjen, izključite monitor iz električnega omrežja in pokličite najbližji pooblaščen servis.

Če bi se iz monitorja ali priključene dodatne opreme začela širiti neobičajna vročina, vonj, zvok ali dim, monitor ugasnite, ga takoj izključite iz električnega omrežja in pokličite najbližji pooblaščen servis.

Če bi se iz monitorja ali priključene dodatne opreme začela širiti neobičajna vročina, vonj, zvok ali dim, monitor ugasnite, ga takoj izključite iz električnega omrežja in pokličite najbližji pooblaščen servis.

Poskrbite, da bodo vaše roke suhe preden vtikate ali iztikate vtičač.

Ne vklopite monitorja v preobremenjeno vtičnico.

Nikoli ne odpirajte hrbtnega pokrova monitorja, kajti stik z notranjimi deli lahko povzroči električni šok.

Nikoli ne vtikajte kovinskih predmetov v monitor ali kateri koli kos dodatne opreme.

Da bi preprečili nevarnost električnega šoka in požara, monitorja ne izpostavljajte dežju in vlagi.

Če bi se iz monitorja ali priključene dodatne opreme začela širiti neobičajna vročina, vonj, zvok ali dim, monitor ugasnite, ga takoj izključite iz električnega omrežja in pokličite najbližji pooblaščen servis.

Ne poskušajte popraviti, spremeniti ali razstaviti monitorja, ker ne vsebuje delov, ki bi jih lahko popravili sami.

Vedno izključite monitor iz električnega omrežja, če ga dolgo ne boste uporabljali.

Če je LCD zaslon poškodovan ali prerezan, iz njega lahko uhaja tekočina. Če se je dotaknete, si roke dobro umijte. Če vam tekočina pride v oči ali jo požrete, izdatno izperite oči ali usta in se takoj posvetujte z zdravnikom.

Embalaza monitorja sestavljajo tudi plastične vrečke. Te vrečke lahko povzročijo zadušitev. Ko monitor vzamete iz embalaže, vrečke vrzite v smeti ali pa jih shranite izven dosega otrok.

Okolje delovanja

Monitorja in njegove dodatne opreme nikoli ne uporabljajte v okolju z veliko vlage, prahu ali visoko temperaturo.

Monitor vedno postavite na trdno, stabilno in vodoravno podlago, da se ne bi prevrnil.

Ne pokrijte hladilnih rež na stranicah, ker se bo monitor sicer pregrel.

Ne postavite monitorja ob okna ali tja, kjer bi bil lahko izpostavljen dežju ali vodi.

V vgrajenih zvočnikih so magnetna polja, ki lahko poškodujejo hranilne medije (npr. diskete), če jih postavimo zraven.

LCD zaslon je zelo krhek. Ne dotikajte se ga z ostrimi predmeti kot so noži in ostre konice svinčnikov.

Ne izpostavljajte monitorja in njegove dodatne opreme neposredni sončni svetlobi, ker to lahko povzroči pregrevanje in poškoduje LCD zaslon.

Monitor in dodatna oprema ne smejo biti blizu izvorov toplote (npr. radiatorjev ali grelcev).

Ne odlagajte kovinskih in gorljivih predmetov ali predmetov, ki vsebujejo vodo, na vrh monitorja (npr. sponk za papir, razrezanega papirja ali vaze z rožami).

Če monitor premikate med dvema prostoroma z različno temperaturo zraka, lahko kondenzirana voda v notranjosti in zunanosti monitorja povzroči električni šok. Po premiku monitor pustite za nekaj ur pri miru, preden ga vključite.

Za optimalen učinek uporabljajte le originalne dele in napajalnik, ki ste ga dobili zraven monitorja.

Vzdrževanje monitorja

Pred čiščenjem monitorja z vlažno krpo ga vedno izključite iz električnega omrežja.

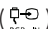
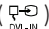

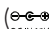
Monitorja ne čistite z jedkimi topili kot sta alkohol in benzen.

Za čiščenje zaslona in ohišja LCD-ja uporabite mehko, z čisto vodo navlaženo krpo. Pri tem pazite, da voda ne pride v monitor skozi reže za prezračevanje.

Med čiščenjem LCD zaslona se izogibajte praskanju ali premočnem pritiskanju na površino zaslona.

INŠTALACIJA

Povezave monitorja (Slika 2)

- Korak 1** Izključite računalnik in ga izklopite iz električnega omrežja.
- Korak 2** Priključite RGB video kabel iz računalnika v RGB konektor ().
- Korak 3** Priključite DVI kabel iz računalnika v DVI konektor () na monitorju (opcija).
- Korak 4** Priključite avdio kabel (opcija) iz "Audio Out" izhoda na računalniku v "Audio In" vhod () na monitorju.
- Korak 5** Če vam je zvok ljubše poslušati preko slušalk kot vgrajenih zvočnikov, priključite slušalke v izhod na strani monitorja. Zapomnite si da bodo zvočniki utišani, če so slušalke priključene.
- Korak 6** Priključite kabel z enosmernim tokom iz adapterja v 12V vhod na monitorju ().
- Korak 7** Priključite ženski del napajalnega kabla v adapter, drugi del pa v električno omrežje.
- Korak 8** Prižgite monitor.
- Korak 9** Prižgite računalnik.
- Korak 10** Ko se računalnik zažene, inštalirajte gonilnike, kot je napisano v "Inštalacija gonilnikov".

USB povezave (opcija)

- Korak 1** Izključite računalnik in ga izklopite iz električnega omrežja.
- Korak 2** Izklopite vse USB periferne naprave, ki jih boste priključili na monitor.
- Korak 3** Priključite vtič B USB kabla v USB izhod monitorja.
- Korak 4** Priključite vtič A USB kabla v USB vhod na računalniku.
- Korak 5** Priključite USB periferne naprave v USB vhod na monitorju.
- Korak 6** Priključite računalnik in počakajte, da se zažene.
- Korak 7** Glej "Vodič za inštalacijo USB" za vodenje skozi inštalacijo.

DELOVANJE

Lokacije delov (Slika 4)

1. Vgrajeni stereo zvočniki
2. Nadzorna plošča
3. Izhod za slušalke
4. Kensington® varnostni vhod
5. Pokrov tečajja (odstranljivo)
6. Jezički za odstranitev pokrova tečajja
7. Nalepka produkta
8. Vijaki za montažo tečajja
9. Kovinski tečaj
10. VESA vijaki za montažo na steno (z odstranjenim tečajem in pokrovom tečajja)

Prilagajanje naklonskega kota

Naklonski kot je stopnja, za katero je zaslon moč nagniti vertikalno. Ta monitor je narejen za naklonske kote do 45 stopinj (Glej diagram).

Da bi bil vidni kot optimalen, mora biti monitor postavljen pravokotno na smer pogleda.

Monitor ima čvrst tečaj za obračanje. Za nastavitev kota, močno držite monitor za stranica in zasučite monitor okoli sredine (Glej diagram).

Avtomatska prilagoditev zaslona (Slika 5)

Ta monitor ima avtomatsko nastavitev zaslona. Le-ta vam omogoča, da kakovost slike nastavite optimalno. Nastavitev aktivirate z enosekundnim pritiskom na gumb EXIT/AUTO. Ko gumb spustite, bo monitor avtomatsko nastavil parametre prikaza, kot je na primer širina, na njihove optimalne vrednosti. To bo trajalo približno 5 sekund, nato pa boste lahko novo nastavitev obdržali ali pa zavrnili. Ta funkcija je še posebej uporabna ko se način prikaza spreminja zaradi programa, recimo preklapljanja med namizjem in igranjem iger. Vendar ta funkcija ni potrebna, če uporabljate DVI vhod, ker je tam slika že optimalno prilagojena.

Nazorna plošča (Slika 6)

Zaslonski meni uporabniku omogoča nastaviti neštete parametre, ki jih monitor omogoča. Za priklic menija pritisnite gumb "4 MENU", za preklic pa "3 EXIT". Gumbi 3,4,5 in 6 imajo dvojno rabo, odvisno stanja ZM.

ELEKTRIČNA ENERGIJA

Pritisnite za vklop oz. izklop.

Diada, ki kaže stanje monitorja.

IZKLJUČENA: Monitor je izklopljen

Zelena: Monitor je vključen in ima signal.

Oranžna: Monitor je v stanju mirovanja ali pa nima signala.

Ko je zaslonski meni PRIKAZAN:

EXIT ali AUTO

Skrije zaslonski meni ali pa sproži izhod iz podmenijev.

SELECT ali MENU

Pritisnite ta gumb, da potrdite označeno opcijo, ki jo označuje menijev označevalec.

< ali -

Premakne kursor menija v levo ali navzgor. Če ste v meniju za nastavljanje ravni, bo gumb zmanjšal vrednost ravni.

> ali + Premakne kursor menija v desno ali navzdol. Če ste v meniju za nastavljanje ravni, bo gumb povečal vrednost ravni.

Ko zaslonski meni NI PRIKAZAN:

EXIT ali AUTO

Pritisek na to tipko za več kot eno sekundo bo sprožil avtomatsko prilagoditev zaslona.

SELECT ali MENU

Aktivira zaslonski meni.

< ali -

Zmanjša glasnost vgrajenih stereo zvočnikov.

> ali -

Poveča glasnost vgrajenih stereo zvočnikov.

Zaslonski meni (ZM)

Funkcije zaslonskega menija so razdeljene v 5 skupin, označenih na zgornjem delu menija. Pojdite v vsako, da dobite dostop do pripadajočih možnosti.

“BRIGHTNESS/CONTRAST” (svetlost/kontrast) (Slika 7)

“Brightness” (svetlost)

Spreminja svetlost ozadja zaslona

“Contrast” (kontrast)

Spreminja kontrast slike

Faza

Spreminja fazo slike. Za ročno nastavitvev pokažite vaše običajno namizje in spreminjajte fazo dokler horizontalne črte (če so) ali zamik črk ne izgine. Da bi to storili avtomatsko, aktivirajte avtomatsko nastavitvev slike.

“Black Level” (stopnja črnega)

Nastavlja črmino v barvi slike.

“SCREEN” (zaslon) (Slika 8)

“Horizontal Position” (horizontalna pozicija)

Premika sliko v levo in desno stran zaslona.

“Vertical Position” (vertikalna pozicija)

Premika sliko gor in dol.

“Width” (širina)

Nastavlja širino slike glede na rob zaslona.

“COLOUR” (barva) (Slika 9)

“Temperature” (toplota barve)

Ta opcija vodi v podmeni, ki ima dodatne opcije, ki se nanašajo na toploto barve.

“FleshTone” (barva kože)

Spreminja paleto barv, ki ustrezajo človeški barvi kože, tako da digitalni portreti izpadejo bolj realistični.

“Hue” (toni)

Spreminja barvne tone slike.

“Saturation” (nasičenost)

Spreminja nasičenost slike, tako da barve izpadejo bogatejše.

sRGB

Nastavi barvne in slikovne parametre na raven, ki je določena s sRGB standardi.

“COLOUR : TEMPERATURE” (barva : temperatura) (Slika 10)

“Colour Temperature Presets” (prednastavljene vrednosti)

To so zaklenjene temperaturne nastavitve. Nižja vrednost bo naredila sliko toplejšo, višja pa bolj mrzlo.

“Manual Adjustment” (ročna nastavitve)

Ta opcija uporabniku omogoča, da sam nastavi temperaturo barve tako, da nastavi kanale za rdečo (“Red”), zeleno (“Green”) in modro (“Blue”).

“SETUP” (nastavitve) (Slika 11)

“Factory setting” (tovarniške nastavitve)

S to funkcijo ponastavite vse prednastavljene vrednosti.

“Language” (jezik)

Zaslonski meni je na voljo v več jezikih. Tu lahko jezik spremenite.

“OSD Setup” (nastavitve zaslonskega menija)

Ta opcija vas bo vodila v podmeni z dodatnimi opcijami za nastavljanje zaslonskega menija.

“SETUP : OSD” (nastavitve : zaslonski meni) (Slika 12)

“OSD Horizontal position” (horizontalna pozicija zaslonskega menija)

Premika zaslonski meni v levo in desno stran zaslona.

“OSD Vertical position” (vertikalna pozicija zaslonskega menija)

Premika zaslonski meni gor in dol po zaslonu.

“OSD Timeout” (čas neaktivnosti, po katerem se zaslonski meni skrije)

Nastavi število sekund neaktivnosti, po katerem se zaslonski meni samodejno skrije.

“OSD Transparency” (transparentnost zaslonskega menija)

Nastavi transparentnost zaslonskega menija

“INPUT SELECTION” (izbor signala) (opcija) (Slika 13)

“Analog Input (RGB)” (analogni RGB signal)

Izbere in prikaže sliko analognega RGB signala.

“Digital Input (DVI)” (digitalni DVI signal)

Izbere in prikaže sliko digitalnega DVI signala.

“INFORMATION” (informacije) (Slika 14)

To je okno z informacijami in ne vsebuje nikakršnih opcij.

“Resolution” (resolucija)

Kaže trenutno resolucijo v piksljih. Pokaže tudi trenutno vertikalno frekvenco skeniranja (frekvenco osveževanja)

“Colour Mode” (barvni način)

Kaže trenutno izbrani barvni način.

“Input Select” (izbrani signal)

Kaže trenutno izbrani signal.

“Version” (verzija)

Kaže trenutno verzijo programske opreme.

ODPRAVLJANJE TEŽAV

Težava	Rešitve
Pojavi se sporočilo "No Input Signal" (ni vhodnega signala), ki mu sledi prazen zaslon.	Preverite in poskrbite, da je RGB kabel dobro priključen. To je normalno, ko se računalnik ugaša ali vstopi v stanje pripravljenosti.
Pojavi se sporočilo "Input Signal Out Of Range" (vhodni signal izven obsega), ki mu sledi prazen zaslon.	Sinhronizacijske frekvence video signala so izven delovnega območja tega monitorja. Na računalniku nastavite vrednost zaslonke frekvence v okviru območja, ki ga ta monitor lahko prikaže. Glejte "Specifikacije" za frekvence.
Slika je na eni strani zaslona.	Pritisnite in držite gumb "AUTO" eno sekundo, da avtomatsko nastavite položaj slike.
Slika vsebuje fantomske ali senčne slike.	Zagotovite, da je v rabi tisti kabel, ki ste ga dobili z monitorjem. Poskrbite, da vaš monitor ni priključen na video podaljšek ali enoto z več video stikali. Pritisnite in držite gumb "AUTO" eno sekundo, da avtomatsko nastavite položaj slike.
Monitor noče preiti v način za prihranek energije.	Preverite, če je video adapter računalnika združljiv z DPMS.
Slika je videti nejasna	Monitor morda ne prikazuje pri optimalni resoluciji. Na računalniku nastavite resolucijo zaslona na 1024x768 in frekvenco osveževanja na 75Hz.
Slika je videti razpokana	Resolucija je previsoka. Na računalniku nastavite resolucijo zaslona na 1024x768 in frekvenco osveževanja na 75Hz.
Slika utripa	Poskrbite, da je frekvenca osveževanja na vašem računalniku nastavljena na vrednost 75Hz.
Bela barva ni bela	Z zaslonskim menijem nastavite temperaturo barve na zeleni nivo.

015

Varčevanje z energijo

Ta monitor ustreza VESA standardom za prihranek energije. Če je adapter ali računalnik združljiv z DPMS, bo funkcija za prihranek energije delovala, kot je napisano spodaj.

NAČINI ZA VARČEVANJE Z ENERGIJO

Stanje porabe	Video signal	Poraba energije ^{**}	Dioda, ki kaže stanje monitorja
Normalno	Vključeno	28 W	Zelena
Stanje pripravljenosti(*)	Izključeno	< 2 W	Oranžna
Izključeno	Izključeno	< 2 W	Izključeno

(*) Velja za način stanje pripravljenosti in za način začasno ustavljen.

(**) Specificirana poraba energije ne vključuje dodatne opreme.

Vhodni konektorji (Slika 15-16)

SLO

VIDEO NAČINI

Postavka	Video način	Resolucija	Horizontalna frekvenca (kHz)	Vertikalna frekvenca (kHz)
1	VESA	640 X 480	31.47	59.94
2	VESA	640 X 480	37.86	72.81
3	VESA	640 X 480	37.50	75.00
4	VESA	800 x 600	35.16	56.25
5	VESA	800 x 600	37.88	60.32
6	VESA	800 x 600	48.08	72.19
7	VESA	800 x 600	46.88	75.00
8	VESA	1024 x 768	48.36	60.00
9	VESA	1024 x 768	56.48	70.07
10	VESA*	1024 x 768	60.02	75.03
11	VGA Text	640 x 400	31.47	70.09
12	VGA Text	720 x 400	31.47	70.09
13	Macintosh	640 x 480	35.00	66.67
14	Macintosh	832 x 624	49.73	74.55

(*) Priporočeni način za optimalno delovanje zaslona.

PRAVNE ZADEVE

IZJAVA O SKLADNOSTI S CE

Izdelki z oznakami CE so skladni z določili Direktiv EMC (89/336/EEC), (91/263/EEC), (92/31/EEC), (93/68/EEC), (93/97/EEC) in Direktive o nizki napetosti (73/23/EEC), ki jih je izdala Komisija ES.

Skladnost z omenjenimi direktivami implicira tudi skladnost z naslednjimi evropskimi merili:

- EN55022:1998+A1 - Interferenca radijskih frekvenc
- EN55024:1998+A1 - Elektromagnetna odpornost
- EN61000-3-2:1995+A1+A2 - Harmoniki električne napeljave
- EN61000-3-3:1995+A1 - Nihanja
- EN60950 - Varnost

SPECIFIKACIJE

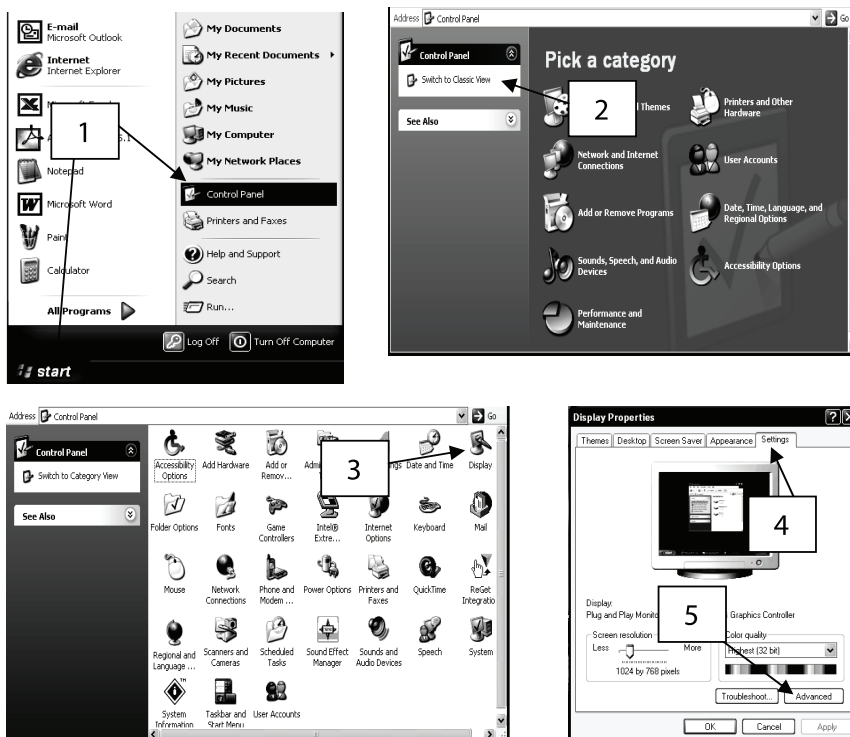
Opis	Enota	Specifikacije
Tip plošče		TFT LCD, Active Matrix
Zaslonska diagonala	mm	381 (15")
Aktivna zaslonska površina (VxD)	mm	304.1 x 228.1
Zaslonske barve		262,144 (16 Million with dithering)
Resolucija (piksli)		Up to 1024 x 768 (XGA) - native
Kontrastno razmerje		400:1
Odzivni čas	ms	16
Svetlost	cd/m ²	250
Kot pogleda - Horizontalen	°	120
Kot pogleda - Vertikalen	°	100
Vertikalna Sync Frekvenca	Hz	55 - 75
Horizontalna Sync Frekvenca	kHz	24 - 60
Tip vhodnega video signala		Analog (RGB), 0.7 Vp-p, 75W, Positive Digital (DVI), DVI 1.0 (optional)
Konektor vhodnega video signala		D-Sub, 15 pin (RGB) DVI-D, 24 pin (DVI) (optional)
Vhodni avdio signal		1 Vrms (max), 47kW, D 3.5mm stereo Jack
Izhod za slušalke		16-48W, D 3.5mm stereo Jack
Avdio izhod		Stereo, 1W + 1W
Vhod za enosmerni tok iz adapterja		12 V
Vhod za dvosmerni tok v adapter		100-240V, 50-60Hz
Potrebe po energiji		28W @ AC (ON Mode)* < 2W @ AC (Stand-By Mode)*
Dimenzije (pokončne)	mm	359 (W), 372 (H), 180 (D)
Teža (neto)	kg	3.8
Delovna temperatura	°C	5 - 35
Delovna vlaga	%	30 - 80 (non-condensing)
"Plug & Play"		VESA DDC2B
Inštalacija		Desktop and Wall-mount (VESA FDMI)

S10

* Specificirane vrednosti porabe električne energije ne vključujejo možne dodatne opreme.
Specifikacije se lahko spremenijo brez predhodnega obvestila.

Navodila za inštalacijo 15" TFT-LCD monitorja.

SLO Operacijski sistem Microsoft® Windows® XP



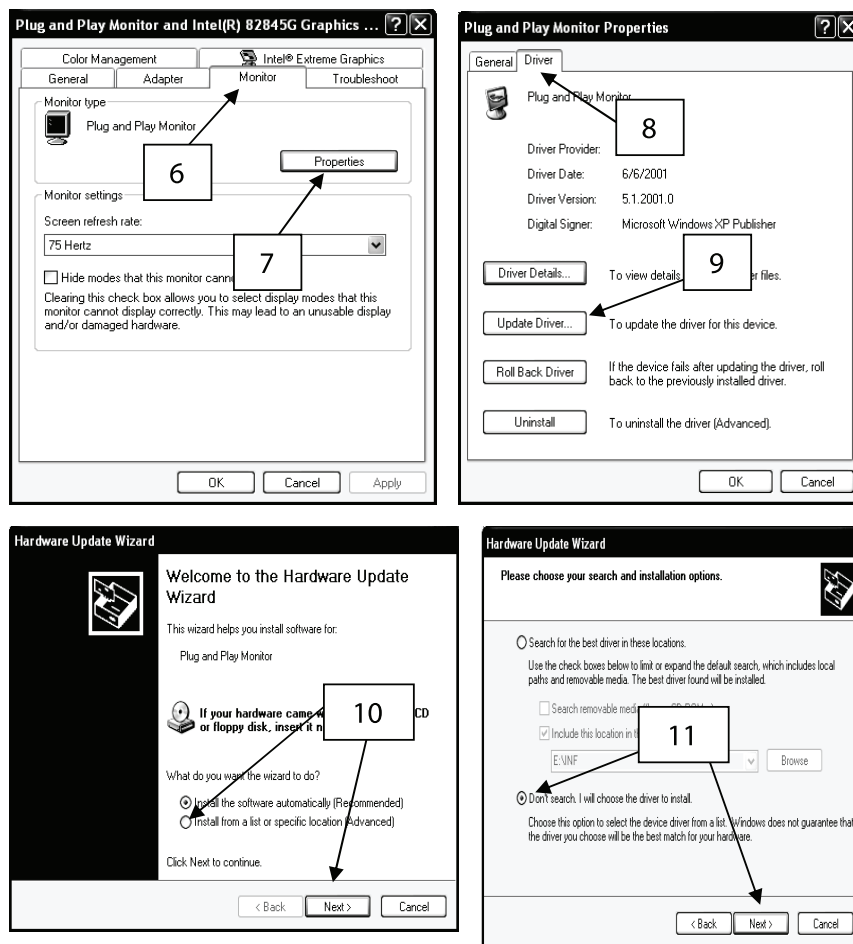
1 Kliknite "Start" in nato "Control Panel".

2 Kliknite "Switch to Classic View". Preskočite ta korak, če je nadzorna plošča že v klasičnem pogledu.

3 Dvokliknite "Display".

4 Kliknite na jeziček "Settings".

5 Kliknite "Advanced" (dodatno), da bi odprli okno z dodatnimi možnostmi.



6 Kliknite jeziček "Monitor".

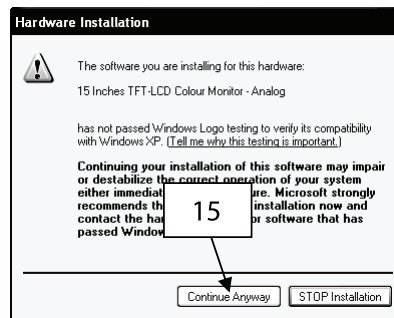
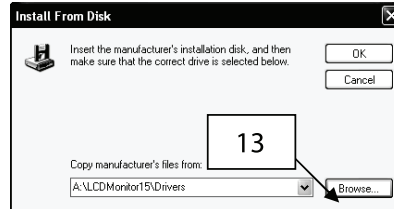
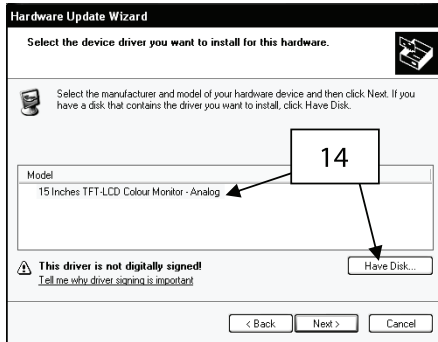
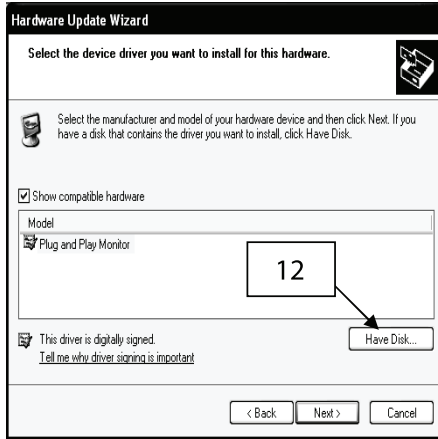
7 Kliknite "Properties".

8 Kliknite jeziček "Driver", da bi odprli lastnosti gonilnika.

9 Kliknite "Update Driver" in s tem zaženite čarovnika za posodobitev strojne opreme.

10 Izberite "Install from a list or specific location" (inštaliraj s seznama ali z določene lokacije). Kliknite "Next".

11 Izberite "Don't search. I will choose the driver to install" (ne išči; sam bom izbral gonilnik, ki ga bo potrebno inštalirati). Kliknite "Next".



12 Kliknite "Have Disk".

13 Kliknite na "Browse" (razišči). Vstavite inštalacijsko disketo. Izberite A:\LCDMonitor15\Drivers in kliknite OK.

14 izberite 15 Inches TFT-LCD Colour Monitor - Analog for RGB.

15 Če se pokaže zgornje sporočilo, kliknite "Continue anyway" (vseeno nadaljui). Ta inštalacija nikakor ne bo poškodovala vašega sistema.

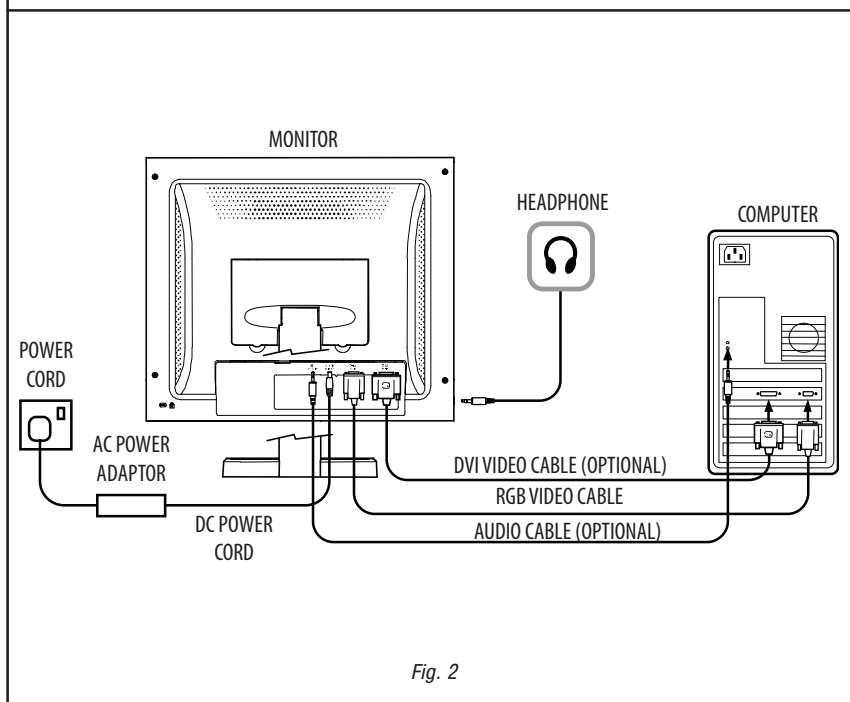
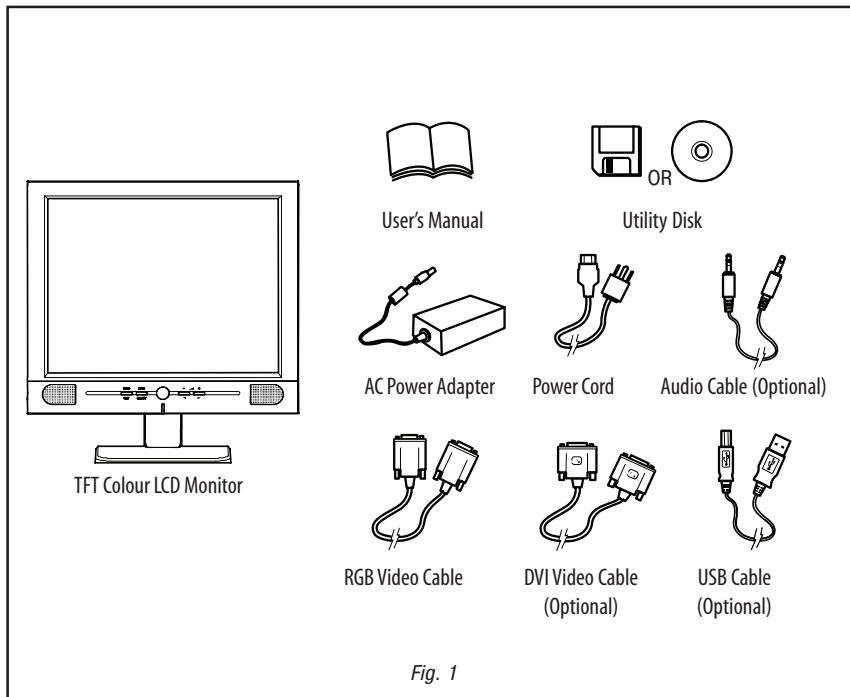
16 Kliknite "Finish", da bi dokončali inštalacijo.

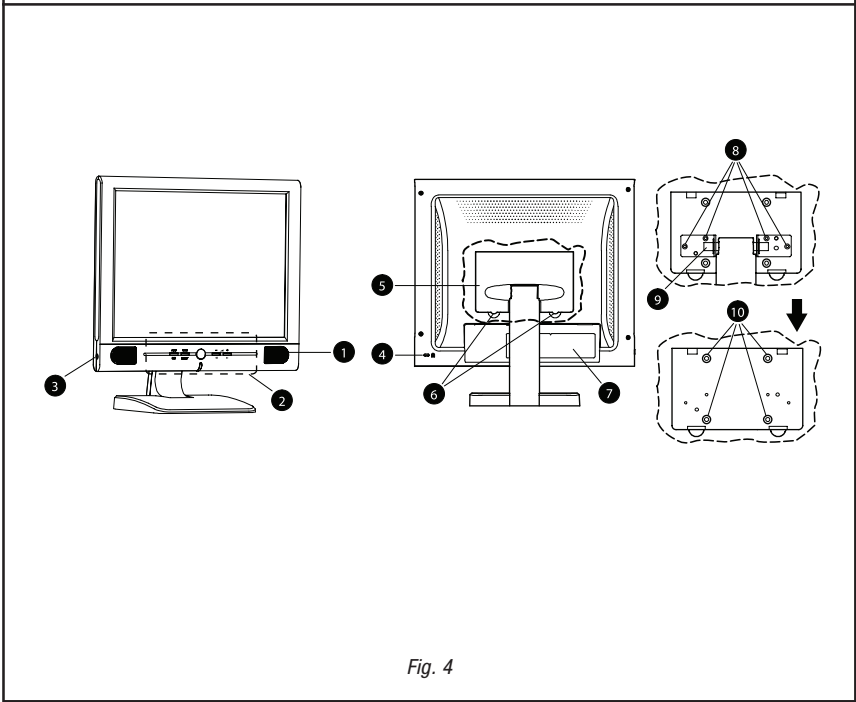
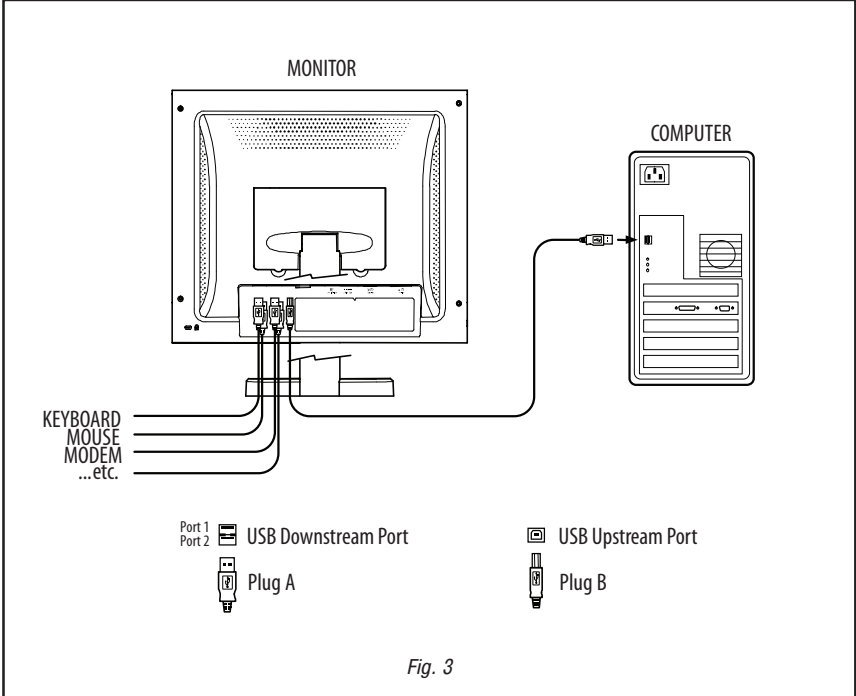
Operacijski sistem Microsoft® Windows® 95/98/ME

- 1 Kliknite "Start" (start), "Settings" (nastavitve), "Control Panel" (nadzorna plošča).
- 2 Poiščite ikono "Display" (zaslon) in jo dvokliknite.
- 3 Kliknite na jeziček "Settings" (nastavitve) in kliknite gumb "Advanced Properties" (dodatno).
- 4 Izberite jeziček "Monitor".
- 5 Kliknite gumb "Change" (spremeni).
- 6 Izberite "Specify the location of the driver" (določite lokacijo gonilnika) in kliknite "Next" (naprej).
- 7 Izberite "Display a list of all the drivers in a specified location.." (Prikaži seznam vseh gonilnikov na izbrani lokaciji) in kliknite "Next".
- 8 Kliknite "Have Disk" (imam disketo).
- 9 Izberite A:\LCDMonitor15\Drivers in pritisnite na OK (v redu).
- 10 Izberite "Show all Hardware" (prikaži vso strojno opremo) in izberite 15 Inches TFT-LCD Colour Monitor - Analog for RGB.
- 11 Kliknite "Next".
- 12 Spet kliknite "Next" in počakajte, da se pokaže gumb "Finish" (dokončaj).
- 13 Kliknite "Finish".
- 14 Kliknite "Apply" (uporabi), da dokončate inštalacijo gonilnika.

Operacijski sistem Microsoft® Windows® 2000

- 1 Kliknite "Start", "Settings" (nastavitve), "Control Panel" (nadzorna plošča).
 - 2 Poiščite ikono "Display" (zaslon) in jo dvokliknite.
 - 3 Izberite "Monitor".
 - 4 Obstajata dve možnosti:
Če ne morete klikniti gumba "Properties" (lastnosti), je monitor že inštaliran, zato ni potrebno inštalirati gonilnika.
Če pa je gumb "Properties" aktiven, ga kliknite in sledite navodilom.
 - 5 Kliknite "Driver" (gonilnik) in potem na "Update Driver" (posodobi gonilnik).
 - 6 Izberite "Display a list of the known drivers for this device so I can choose a specific driver" (prikaži seznam znanih gonilnikov za to napravo, da bom lahko enega izbral) in kliknite "Next".
 - 7 Kliknite na "Have Disk".
 - 8 Izberite A:\LCDMonitor15\Drivers in kliknite OK.
 - 9 Izberite 15 Inches TFT-LCD Colour Monitor - Analog for RGB.
 - 10 Spet kliknite "Next" in počakajte, dokler se ne prikaže gumb "Finish".
 - 11 Kliknite "Finish".
 - 12 Kliknite "Close", da končate inštalacijo.
- Pazite: Če se pojavi okno z napisom "Digital Signature Not Found" (ne najdem digitalnega podpisa), kliknite Yes in nadaljujte z inštalacijo.





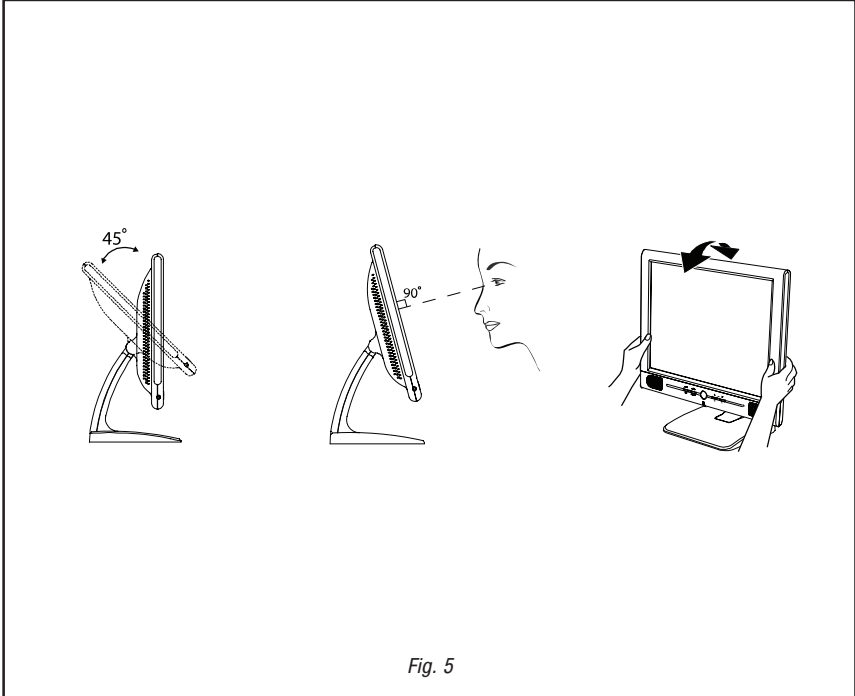


Fig. 5

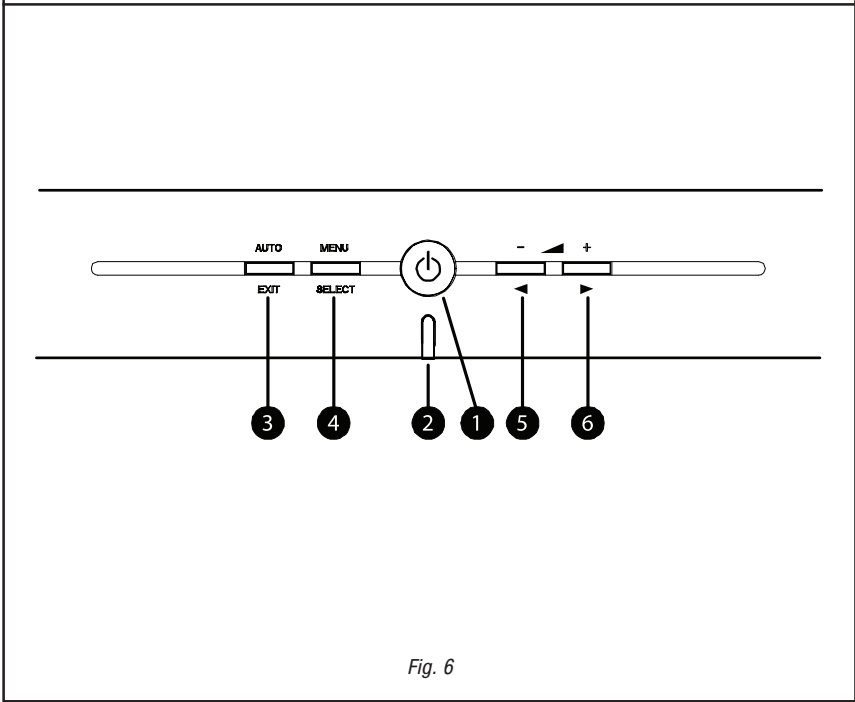


Fig. 6



Fig. 7

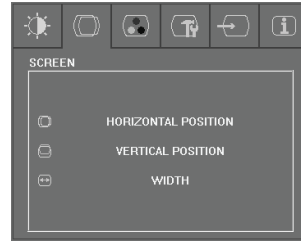


Fig. 8



Fig. 9

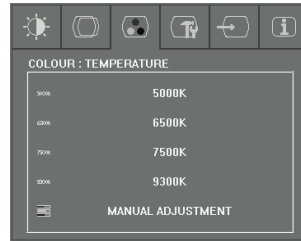


Fig. 10



Fig. 11

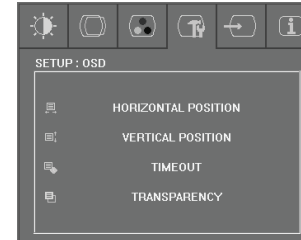


Fig. 12

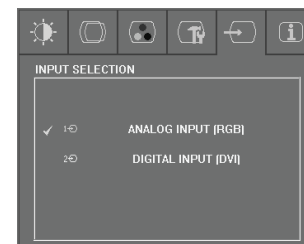


Fig. 13



Fig. 14

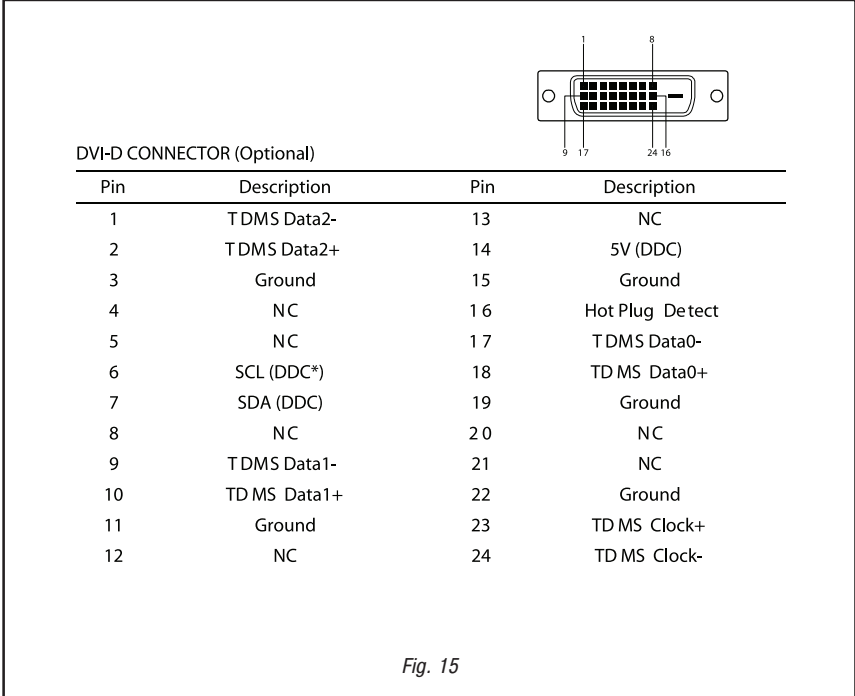


Fig. 15

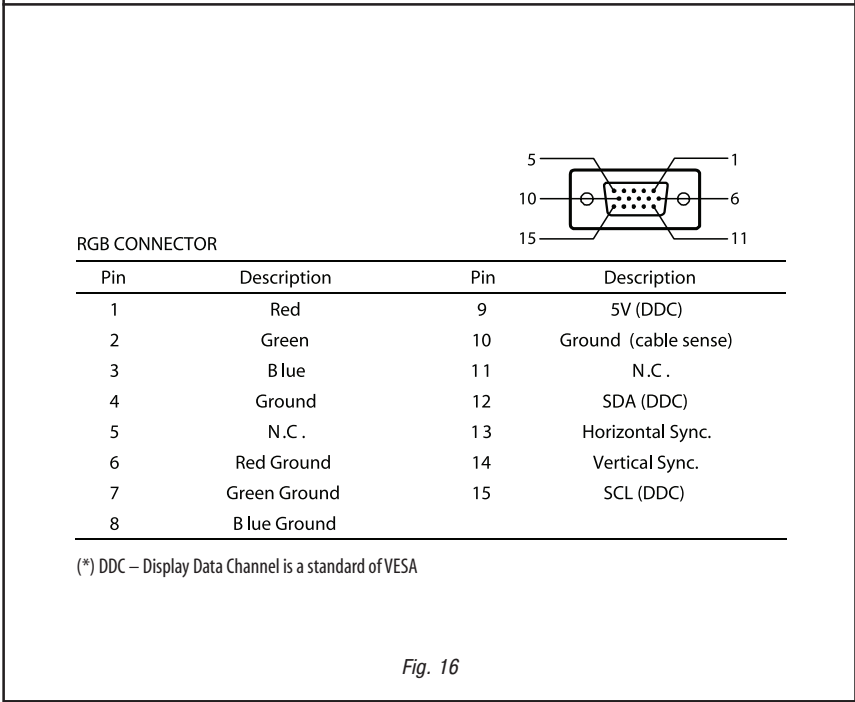


Fig. 16